

คำอธิบายและการวิเคราะห์ผลการดำเนินงาน และฐานะการเงิน

1. ภาพรวมผลการดำเนินงาน

ผลการดำเนินงานสำหรับไตรมาสแรกของปีบัญชี 2556 ธ.ค.ส. มีกำไรสุทธิ 3,589 ล้านบาท เพิ่มขึ้นจากไตรมาสเดียวกันของปีก่อน จำนวน 971 ล้านบาท หรือร้อยละ 37.09 เนื่องจากรายได้รวมเพิ่มขึ้นร้อยละ 8.48 ขณะที่ค่าใช้จ่ายรวมเพิ่มขึ้นร้อยละ 2.70 ส่งผลให้มีอัตราผลตอบแทนต่อสินทรัพย์เฉลี่ยร้อยละ 1.19

1.1 รายได้ดอกเบี้ยสุทธิ

ธนาคารมีรายได้ดอกเบี้ยสุทธิ Q1/2556 จำนวน 10,502 ล้านบาท เพิ่มขึ้น 989 ล้านบาท หรือร้อยละ 10.40 เนื่องจากมีรายได้ดอกเบี้ยเพิ่มขึ้น จำนวน 1,381 ล้านบาท หรือร้อยละ 9.83 จากการขยายสินเชื่อเพิ่มขึ้น สำหรับค่าใช้จ่ายดอกเบี้ยจำนวน 4,923 ล้านบาท เพิ่มขึ้น 392 ล้านบาท หรือร้อยละ 8.65 จากปริมาณเงินรับฝากที่เพิ่มขึ้น

หน่วย: ล้านบาท

	Q1/2556	Q1/2555	การเปลี่ยนแปลง	
			เพิ่ม(ลด)	ร้อยละ
รายได้ดอกเบี้ย	15,425	14,044	1,381	9.83
ค่าใช้จ่ายดอกเบี้ย	4,923	4,531	392	8.65
รายได้ดอกเบี้ยสุทธิ	10,502	9,513	989	10.40

1.2 รายได้ที่มีโชดดอกเบี้ย

รายได้ที่มีโชดดอกเบี้ยจำนวน 1,456 ล้านบาท ลดลง จำนวน 55 ล้านบาท หรือร้อยละ 3.64 เนื่องจากรายได้ค่าบริการโครงการรับจํานําผลผลิตลดลง ทำให้มีรายได้จากการดำเนินงานอื่น 907 ล้านบาท ลดลง 167 ล้านบาท ขณะที่รายได้ค่าธรรมเนียมและบริการสุทธิเพิ่มขึ้น 112 ล้านบาท หรือร้อยละ 25.63 จากรายได้ค่าธรรมเนียมสินเชื่อ ค่าบริการโอนเงิน และค่าบริการรับเงินแทนสถาบันอื่น

หน่วย: ล้านบาท

	Q1/2556	Q1/2555	การเปลี่ยนแปลง	
			เพิ่ม(ลด)	ร้อยละ
รายได้ค่าธรรมเนียมและบริการ	563	456	107	23.46
หัก ค่าใช้จ่ายค่าธรรมเนียมและบริการ	14	19	(5)	(26.32)
รายได้ค่าธรรมเนียมและบริการสุทธิ	549	437	112	25.63
รายได้จากการดำเนินงานอื่น ๆ	907	1,074	(167)	(15.55)
รวมรายได้ที่มีโชดดอกเบี้ย	1,456	1,511	(55)	(3.64)

1.3 ค่าใช้จ่ายจากการดำเนินงานอื่น

ค่าใช้จ่ายจากการดำเนินงานอื่นจำนวน 4,763 ล้านบาท เพิ่มขึ้นจำนวน 691 ล้านบาท หรือร้อยละ 16.97 ส่วนใหญ่เพิ่มขึ้นจากการปรับเงินเดือนประจำปีและจำนวนพนักงานที่เพิ่มขึ้น และจากการสร้างอาคารสำนักงานเพิ่มขึ้น

	Q1/2556	Q1/2555	การเปลี่ยนแปลง	
			เพิ่ม(ลด)	ร้อยละ
ค่าใช้จ่ายเกี่ยวกับพนักงาน	3,907	3,382	525	15.52
ค่าใช้จ่ายเกี่ยวกับอาคารสถานที่และอุปกรณ์	545	437	108	24.71
ค่าใช้จ่ายอื่น	311	253	58	22.92
รวมค่าใช้จ่ายจากการดำเนินงานอื่น	4,763	4,072	691	16.97

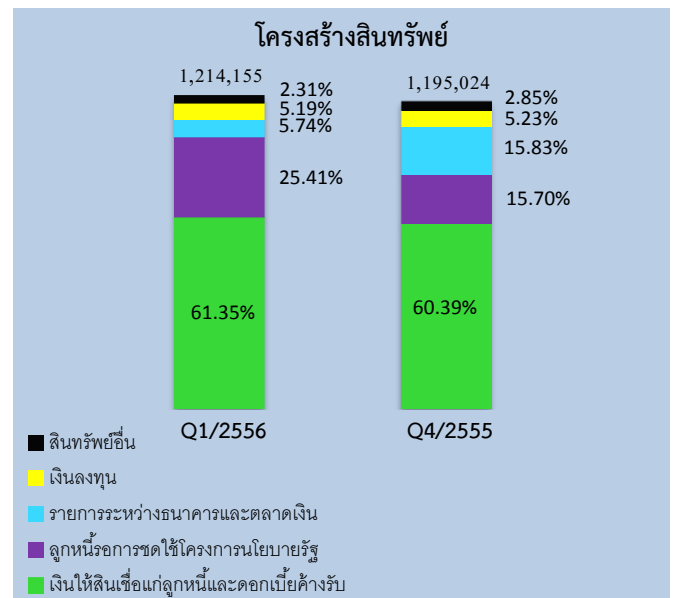
1.4 หนี้สูญ หนี้สงสัยจะสูญ และขาดทุนจากการด้อยค่า

ค่าใช้จ่ายหนี้สูญ หนี้สงสัยจะสูญ และขาดทุนจากการด้อยค่าจำนวน 3,606 ล้านบาท ต่ำกว่า Q1/2555 จำนวน 728 ล้านบาท หรือร้อยละ 16.80 เนื่องจากหนี้ที่ธนาคารกันสำรองไว้ปีก่อนลดลง

2. ฐานะทางการเงิน

2.1 สินทรัพย์

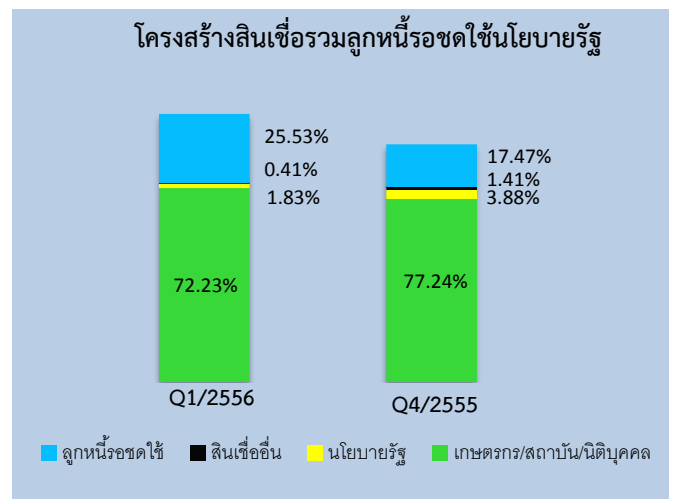
สินทรัพย์รวม 1,214,155 ล้านบาท
 จำแนกตามโครงสร้างสินทรัพย์เป็นเงินให้สินเชื่อและ
 ลูกหนี้รอการชดใช้โครงการนโยบายรัฐรวมร้อยละ 86.76
 ที่เหลือเป็นรายการระหว่างธนาคารและตลาดเงิน
 เงินลงทุน และสินทรัพย์อื่นร้อยละ 5.74 5.19 และ
 ร้อยละ 2.31 ตามลำดับ โดยสินทรัพย์รวมเพิ่มขึ้นจำนวน
 19,131 ล้านบาท หรือร้อยละ 1.60 ส่วนใหญ่จากการ
 เติบโตของสินเชื่อปกติ และการดำเนินงานตามโครงการ
 รับจํานําผลิตผล



2.2 เงินให้สินเชื่อ

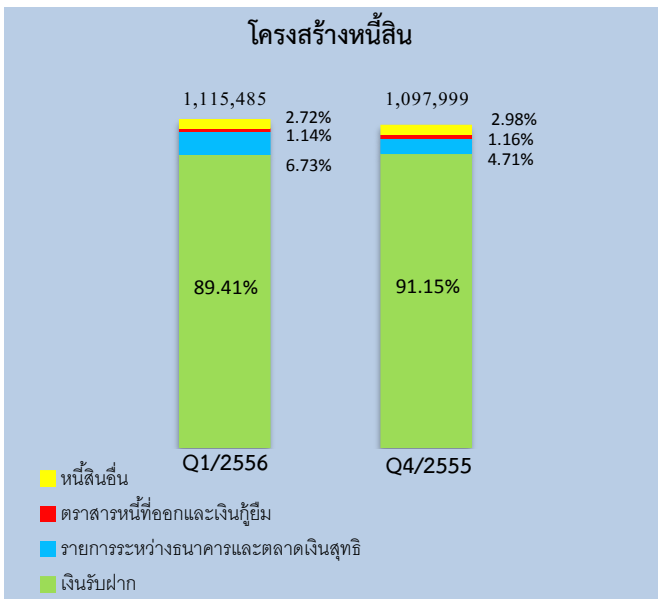
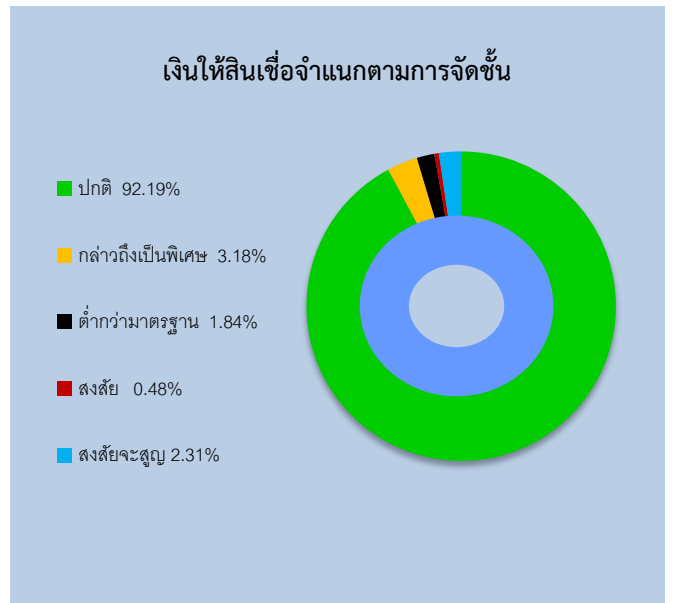
เงินให้สินเชื่อจำนวน 900,018 ล้านบาท
 รวมกับลูกหนี้รอการชดใช้โครงการนโยบายรัฐ จำนวน
 308,495 ล้านบาท รวมเป็นสินเชื่อทั้งสิ้น 1,208,513
 ล้านบาทเพิ่มขึ้น 144,527 ล้านบาท หรือร้อยละ 13.58
 จากโครงการรับจํานําผลิตผล และการจ่ายสินเชื่อ
 เกษตรกร/นิติบุคคล และผลิตภัณฑ์บัตรสินเชื่อเกษตรกร

โครงสร้างสินเชื่อส่วนใหญ่เป็นสินเชื่อ
 เกษตรกร /สถาบันเกษตรกร/นิติบุคคลรวมเป็นสัดส่วน
 ร้อยละ 72.23 ขณะที่ลูกหนี้รอการชดใช้โครงการ
 นโยบายรัฐมีสัดส่วนเพิ่มขึ้นจากร้อยละ 17.47 ใน
 Q4/2555 เป็นร้อยละ 25.53 ที่เหลือเป็นสินเชื่อ
 นโยบายรัฐ และสินเชื่ออื่นร้อยละ 1.83 และร้อยละ
 0.41 ตามลำดับ



2.3 คุณภาพสินทรัพย์

เงินให้สินเชื่อจัดชั้นหนี้ตามเกณฑ์ธนาคารแห่งประเทศไทยเป็นสินเชื่อจัดชั้นปกติ และกล่าวถึงเป็นพิเศษคิดเป็นร้อยละ 92.19 และ 3.18 รวมเป็นสินเชื่อที่รับรู้รายได้ร้อยละ 95.37 ของสินเชื่อรวมที่เหลือเป็นสินเชื่อจัดชั้นต่ำกว่ามาตรฐาน ชั้นสงสัย และชั้นสงสัยจะสูญ เป็นสัดส่วนร้อยละ 1.84 0.48 และ 2.31 รวมเป็นสินเชื่อด้วยคุณภาพร้อยละ 4.63



2.4 หนี้สินและส่วนของผู้ถือหุ้น

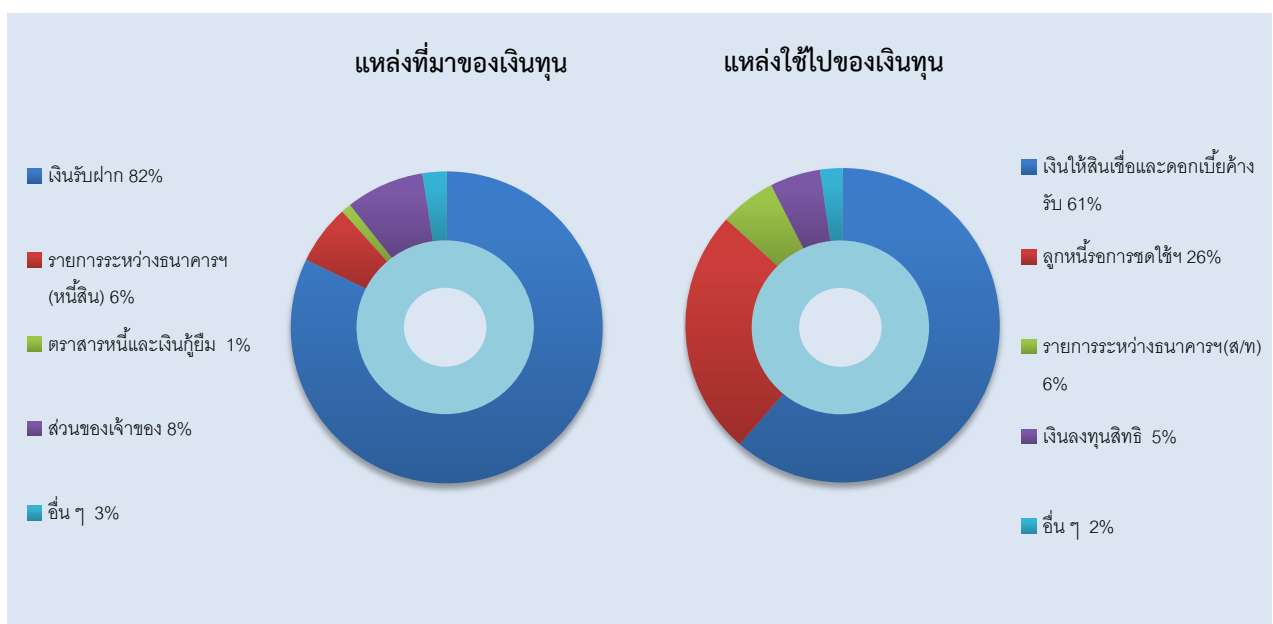
หนี้สินรวม 1,115,485 ล้านบาท เพิ่มขึ้นจำนวน 17,486 ล้านบาท หรือร้อยละ 1.59 เนื่องจากการทำธุรกรรมในรายการระหว่างธนาคารเพิ่มขึ้นร้อยละ 45.14 โดยจำแนกโครงสร้างของหนี้สินเป็นเงินรับฝากร้อยละ 89.41 ที่เหลือเป็นรายการระหว่างธนาคารและตลาดเงินสุทธิ ตราสารหนี้ที่ออกและเงินกู้ยืม และหนี้สินอื่นร้อยละ 6.73 1.14 และร้อยละ 2.72 ตามลำดับ

ส่วนของผู้ถือหุ้นจำนวน 98,670 ล้านบาท เป็นสัดส่วนร้อยละ 8.13 ของสินทรัพย์รวม เพิ่มขึ้นคิดเป็นร้อยละ 1.70 จากกำไรเบ็ดเสร็จระหว่างงวด

2.5 แหล่งที่มาและใช้ไปของเงินทุน

โครงสร้างเงินทุนประกอบด้วยหนี้สินจำนวน 1,115,485 ล้านบาท ส่วนของเจ้าของ 98,670 ล้านบาท ซึ่งคิดเป็นอัตราส่วนหนี้สินต่อส่วนของผู้ถือหุ้น 11.31 เท่า โดยแหล่งเงินทุนที่สำคัญมาจากเงินรับฝากเป็นสัดส่วนร้อยละ 82 ที่เหลือเป็นส่วนของผู้ถือหุ้นร้อยละ 8 และแหล่งเงินทุนอื่นๆ อาทิ รายการระหว่างธนาคารและตลาดเงินสุทธิ ตราสารหนี้ที่ออกและเงินกู้ยืม และหนี้สินอื่น รวมร้อยละ 10 ของแหล่งเงินทุนทั้งหมด

แหล่งใช้ไปของเงินทุนที่สำคัญได้แก่เงินให้สินเชื่อแก่ลูกหนี้และดอกเบี้ยค้างรับสุทธิ จำนวน 744,901 ล้านบาท หรือคิดเป็นสัดส่วนร้อยละ 61 และลูกหนี้รอการชดใช้โครงการนโยบายรัฐสัดส่วนร้อยละ 26 ส่งผลให้อัตราเงินให้สินเชื่อรวมลูกหนี้รอการชดใช้โครงการนโยบายรัฐต่อเงินรับฝากคิดเป็นร้อยละ 121.18 สำหรับสภาพคล่องส่วนที่เหลือธนาคารนำไปลงทุนในรายการระหว่างธนาคารและตลาดเงินรวมทั้งเงินลงทุนในหลักทรัพย์ รวมร้อยละ 11 ที่เหลือเป็นสินทรัพย์อื่นร้อยละ 2



3. การดำรงอัตราส่วนต่าง ๆ ตามหลักเกณฑ์ของธนาคารแห่งประเทศไทย

3.1 อัตราส่วนเงินกองทุนต่อสินทรัพย์ถ่วงน้ำหนักตามความเสี่ยง

ธ.ก.ส. มีเงินกองทุน จำนวน 95,079 ล้านบาท คิดเป็นอัตราส่วนเงินกองทุนต่อสินทรัพย์เสี่ยงร้อยละ 11.46 สูงกว่าอัตราขั้นต่ำที่ธนาคารแห่งประเทศไทย และกฎกระทรวงว่าด้วยการดำรงเงินกองทุนของ ธ.ก.ส. พ.ศ. 2551 ซึ่งกำหนดไว้ต้องไม่ต่ำกว่าร้อยละ 8.50

3.2 การดำรงสินทรัพย์สภาพคล่อง

เงินสดในมือ เงินสดที่ศูนย์เงินสด เงินฝากที่ธนาคารแห่งประเทศไทย และหลักทรัพย์ที่ปราศจากภาระผูกพันรวมเป็นสินทรัพย์สภาพคล่องเฉลี่ย จำนวน 108,995 ล้านบาท คิดเป็นอัตรการดำรงสินทรัพย์สภาพคล่องร้อยละ 10.89 สูงกว่าที่ธนาคารแห่งประเทศไทย และกฎกระทรวงว่าด้วยการดำรงสินทรัพย์สภาพคล่องของ ธ.ก.ส. พ.ศ. 2551 กำหนดให้ต้องดำรงอัตราส่วนของสินทรัพย์สภาพคล่องโดยเฉลี่ยไม่ต่ำกว่าร้อยละ 6.00