

คำอธิบายและการวิเคราะห์ผลการดำเนินงาน และฐานะการเงิน

1. ผลการดำเนินงาน

ผลการดำเนินงานไตรมาส 2 ของปีบัญชี 2556 ธ.ก.ส. มีกำไรสุทธิ 5,429 ล้านบาท เพิ่มขึ้นจากไตรมาส 2 ปีบัญชี 2555 จำนวน 459 ล้านบาท หรือร้อยละ 9.24 เนื่องจากในปีนี้ธนาคารขยายสินเชื่อเพิ่มขึ้นทำให้รายได้รวมเพิ่มขึ้นร้อยละ 5.34 ขณะที่ค่าใช้จ่ายรวมเพิ่มขึ้นร้อยละ 4.64 ส่งผลให้มีอัตราผลตอบแทนต่อสินทรัพย์เฉลี่ยร้อยละ 0.89

1.1 รายได้ดอกเบี้ยสุทธิ

ธนาคารมีรายได้ดอกเบี้ยสุทธิ Q2/2556 จำนวน 21,108 ล้านบาท เพิ่มขึ้น 512 ล้านบาท หรือร้อยละ 2.49 เนื่องจากมีรายได้ดอกเบี้ยจำนวน 31,653 ล้านบาท เพิ่มขึ้น 2,024 ล้านบาท หรือร้อยละ 6.83 จากการขยายสินเชื่อเพิ่มขึ้น สำหรับค่าใช้จ่ายดอกเบี้ยจำนวน 10,545 ล้านบาท เพิ่มขึ้น 1,512 ล้านบาท หรือร้อยละ 16.74 ตามปริมาณเงินรับฝากที่เพิ่มขึ้น และอัตราดอกเบี้ยจ่ายเฉลี่ยที่เพิ่มขึ้นตามสภาพการแข่งขันในตลาด คิดเป็นรายได้ดอกเบี้ยสุทธิต่อสินทรัพย์ที่ก่อให้เกิดรายได้ (NIM) ร้อยละ 3.16

หน่วย: ล้านบาท

	Q2/2556	Q2/2555	การเปลี่ยนแปลง	
			เพิ่ม(ลด)	ร้อยละ
รายได้ดอกเบี้ย	31,653	29,629	2,024	6.83
หัก ค่าใช้จ่ายดอกเบี้ย	10,545	9,033	1,512	16.74
รายได้ดอกเบี้ยสุทธิ	21,108	20,596	512	2.49

1.2 รายได้ที่มีไขดอกเบี้ย

รายได้ที่มีไขดอกเบี้ยจำนวน 2,792 ล้านบาท ลดลง 275 ล้านบาท หรือร้อยละ 8.97 เนื่องจากรายได้ค่าบริหารโครงการรับจำนำผลิตผลลดลง ทำให้มีรายได้จากการดำเนินงานอื่น 1,629 ล้านบาท ลดลง 498 ล้านบาท หรือร้อยละ 23.41 ขณะที่รายได้ค่าธรรมเนียมและบริการสุทธิเพิ่มขึ้น 223 ล้านบาท หรือร้อยละ 23.72 จากรายได้ค่าธรรมเนียมสินเชื่อ ค่าบริการโอนเงิน และค่าบริการรับเงินแทนสถาบันอื่น

หน่วย: ล้านบาท

	Q2/2556	Q2/2555	การเปลี่ยนแปลง	
			เพิ่ม(ลด)	ร้อยละ
รายได้ค่าธรรมเนียมและบริการ	1,204	982	222	22.61
หัก ค่าใช้จ่ายค่าธรรมเนียมและบริการ	41	42	(1)	(2.38)
รายได้ค่าธรรมเนียมและบริการสุทธิ	1,163	940	223	23.72
รายได้จากการดำเนินงานอื่น ๆ	1,629	2,127	(498)	(23.41)
รวมรายได้ที่มีไขดอกเบี้ย	2,792	3,067	(275)	(8.97)

1.3 ค่าใช้จ่ายจากการดำเนินงานอื่น

ค่าใช้จ่ายจากการดำเนินงานอื่นจำนวน 10,159 ล้านบาท เพิ่มขึ้นจำนวน 1,277 ล้านบาท หรือร้อยละ 14.38 ส่วนใหญ่เพิ่มขึ้นจากการปรับเงินเดือนประจำปีและจำนวนพนักงานที่เพิ่มขึ้น รวมทั้งการขยายธุรกิจโดยการเปิดสาขาและสร้างอาคารสำนักงานเพิ่มขึ้น

หน่วย: ล้านบาท

	Q2/2556	Q2/2555	การเปลี่ยนแปลง	
			เพิ่ม(ลด)	ร้อยละ
ค่าใช้จ่ายเกี่ยวกับพนักงาน	7,991	7,055	936	13.27
ค่าใช้จ่ายเกี่ยวกับอาคารสถานที่และอุปกรณ์	1,267	951	316	33.23
ค่าใช้จ่ายอื่น	901	876	25	2.85
รวมค่าใช้จ่ายจากการดำเนินงานอื่น	10,159	8,882	1,277	14.38

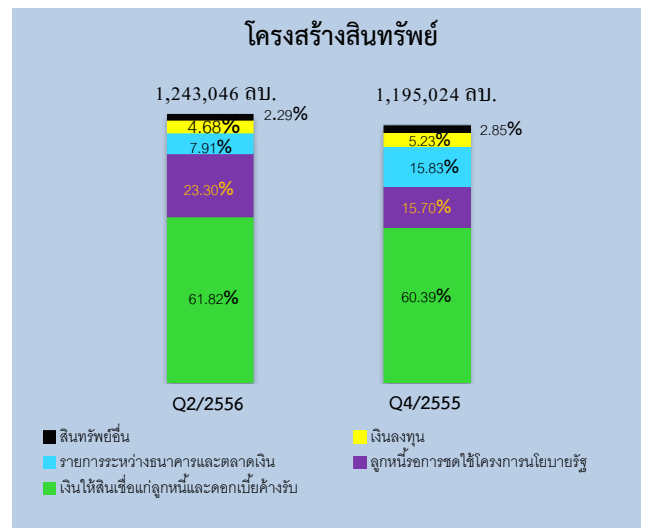
1.4 หนี้สูญ หนี้สงสัยจะสูญ และขาดทุนจากการด้อยค่า

ค่าใช้จ่ายหนี้สูญ หนี้สงสัยจะสูญ และขาดทุนจากการด้อยค่าจำนวน 8,312 ล้านบาท ต่ำกว่า Q2/2555 จำนวน 1,499 ล้านบาท หรือร้อยละ 15.28 เนื่องจากหนี้ที่ธนาคารกันสำรองไว้เมื่อสิ้นปีบัญชี 2555 ลดลง

2. ฐานะทางการเงิน

2.1 สินทรัพย์

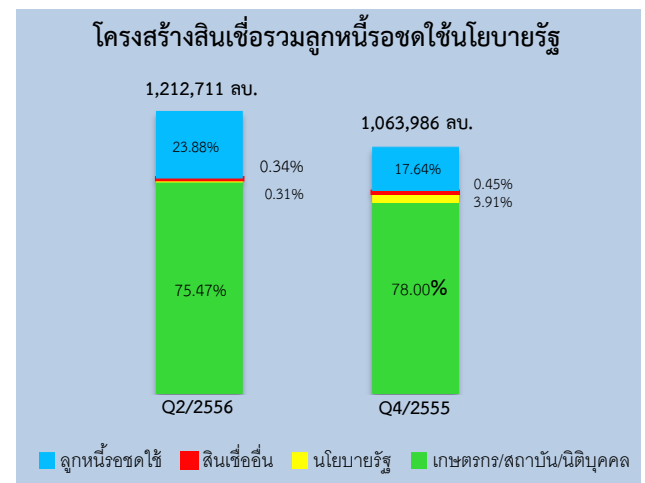
สินทรัพย์รวม 1,243,046 ล้านบาท จำแนกตามโครงสร้างสินทรัพย์ เป็นเงินให้สินเชื่อและลูกหนี้หรือการชดใช้โครงการนโยบายรัฐ รวมร้อยละ 85.12 ที่เหลือเป็นรายการระหว่างธนาคารและตลาดเงิน เงินลงทุน และสินทรัพย์อื่นร้อยละ 7.91 4.68 และร้อยละ 2.29 ตามลำดับ โดยสินทรัพย์รวมเพิ่มขึ้นจำนวน 48,022 ล้านบาท หรือร้อยละ 4.02 ส่วนใหญ่จากการเติบโตของสินเชื่อปกติ และการดำเนินงานตามโครงการรับจํานําผลิตผล



(1) เงินให้สินเชื่อ

เงินให้สินเชื่อจำนวน 923,142 ล้านบาท รวมกับลูกหนี้หรือการชดใช้โครงการนโยบายรัฐ จำนวน 289,569 ล้านบาท รวมเป็นสินเชื่อทั้งสิ้น 1,212,711 ล้านบาท เพิ่มขึ้น 148,725 ล้านบาท หรือร้อยละ 13.98 จากโครงการรับจํานําผลิตผล และการจ่ายสินเชื่อเกษตรกร/นิติบุคคล และผลิตภัณฑ์บัตรเครดิตสินเชื่อเกษตรกร

โครงสร้างสินเชื่อส่วนใหญ่เป็นสินเชื่อเกษตรกร /สถาบันเกษตรกร/นิติบุคคลรวมเป็นสัดส่วนร้อยละ 75.47 ขณะที่ลูกหนี้หรือการชดใช้โครงการนโยบายรัฐมีสัดส่วนเพิ่มขึ้นจากร้อยละ 17.64 ใน Q4 ปี 2555 เป็นร้อยละ 23.88 จากการให้ความช่วยเหลือเกษตรกรในโครงการรับจํานําผลิตผลการเกษตรตามนโยบายรัฐบาลปีการผลิต 2555/56 ที่เหลือเป็นสินเชื่อนโยบายรัฐ และสินเชื่ออื่นร้อยละ 0.31 และร้อยละ 0.34 ตามลำดับ



(2) คุณภาพสินทรัพย์

เงินให้สินเชื่อ จัดชั้นหนี้ตามเกณฑ์ธนาคารแห่งประเทศไทย เป็นสินเชื่อจัดชั้นปกติ และกล่าวถึงเป็นพิเศษคิดเป็นร้อยละ 92.69 และ 1.33 รวมเป็นสินเชื่อที่รับรู้รายได้ร้อยละ 94.02 ของสินเชื่อรวมที่เหลือเป็นสินเชื่อจัดชั้นต่ำกว่ามาตรฐาน ชั้นสงสัย และชั้นสงสัยจะสูญ เป็นสัดส่วนร้อยละ 2.26 1.27 และ 2.45 ตามลำดับรวมเป็นสินเชื่อด้วยคุณภาพร้อยละ 5.98

2.2 หนี้สินและส่วนของผู้ถือหุ้น

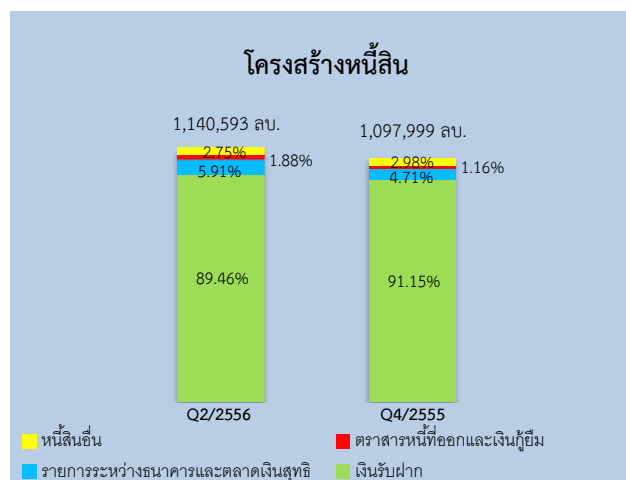
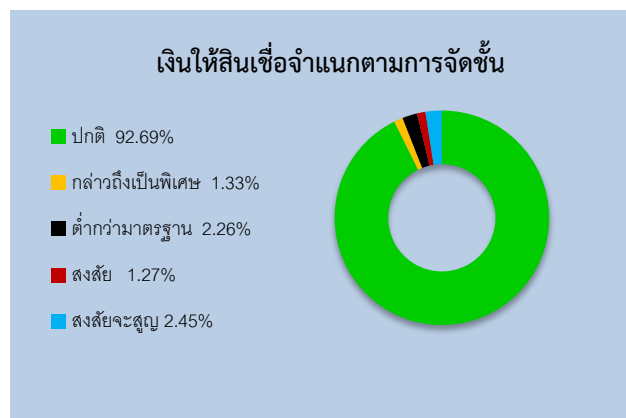
หนี้สินรวม 1,140,593 ล้านบาท เพิ่มขึ้นจำนวน 42,594 ล้านบาท หรือร้อยละ 3.88 หากจำแนกโครงสร้างของหนี้สินเป็นเงินรับฝากจำนวน 1,020,323 ล้านบาท เพิ่มขึ้นจาก Q4/2555 ร้อยละ 1.94 เป็นสัดส่วนร้อยละ 89.46 รายการระหว่างธนาคารและตลาดเงินสุทธิ จำนวน 67,431 ล้านบาท เพิ่มขึ้นร้อยละ 30.38 และคิดเป็นร้อยละ 5.91 ของหนี้สิน ตราสารหนี้ที่ออกและเงินกู้ยืมจำนวน 21,501 ล้านบาท เพิ่มขึ้นร้อยละ 69.58 จากการออกพันธบัตร เป็นสัดส่วนร้อยละ 1.88 และหนี้สินอื่นเป็นสัดส่วนร้อยละ 2.75 ของหนี้สินรวม

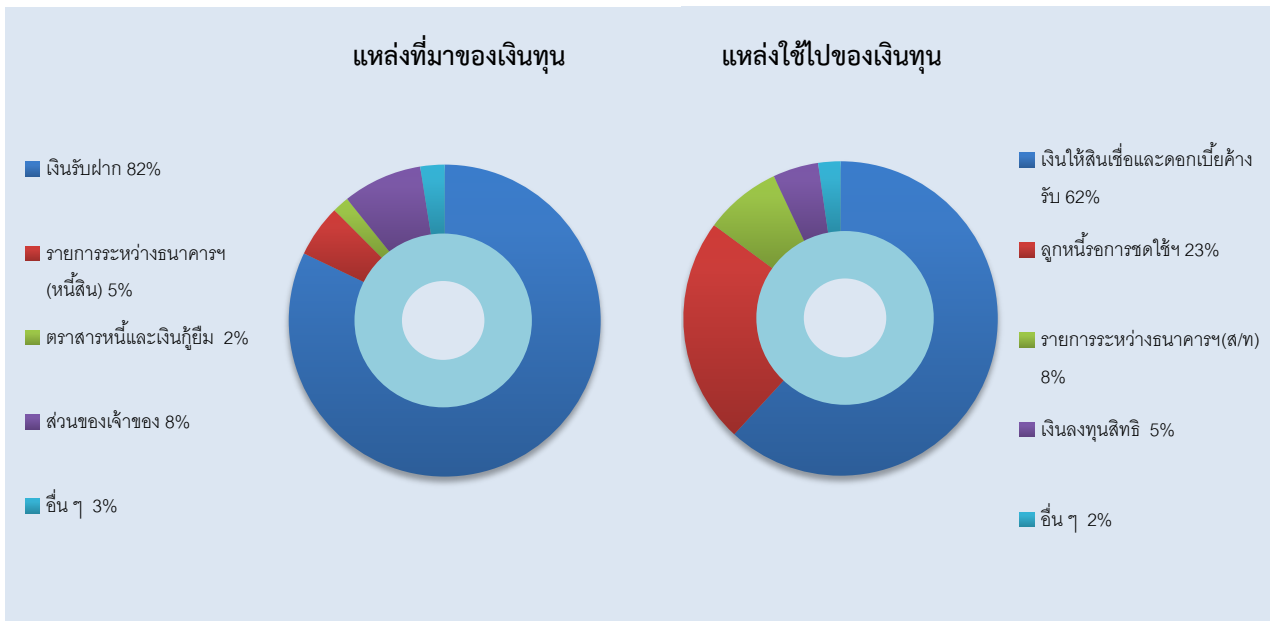
ส่วนของผู้ถือหุ้นจำนวน 102,453 ล้านบาท เพิ่มขึ้นร้อยละ 5.59 จากกำไรเบ็ดเสร็จระหว่างงวด หรือเป็นสัดส่วนร้อยละ 8.24 ของสินทรัพย์รวม

3. แหล่งที่มาและใช้ไปของเงินทุน

โครงสร้างเงินทุนตามงบการเงินประกอบด้วยหนี้สินจำนวน 1,140,593 ล้านบาท ส่วนของผู้ถือหุ้น 102,453 ล้านบาท ซึ่งคิดเป็นอัตราส่วนหนี้สินต่อส่วนของผู้ถือหุ้น 11.13 เท่า โดยแหล่งเงินทุนที่สำคัญมาจากเงินรับฝากจำนวน 1,020,323 ล้านบาทเป็นสัดส่วนร้อยละ 82 ของแหล่งเงินทุน ที่เหลือเป็นส่วนของผู้ถือหุ้นร้อยละ 8 และแหล่งเงินทุนอื่นๆ อาทิ รายการระหว่างธนาคารและตลาดเงินสุทธิ ตราสารหนี้ที่ออกและเงินกู้ยืม และหนี้สินอื่น รวมร้อยละ 10 ของแหล่งเงินทุนทั้งหมด

แหล่งใช้ไปของเงินทุนที่สำคัญได้แก่เงินให้สินเชื่อแก่ลูกหนี้ จำนวน 923,142 ล้านบาท เมื่อรวมดอกเบี้ยค้างรับ หักค่าเผื่อหนี้สงสัยจะสูญ คงเหลือเงินให้สินเชื่อแก่ลูกหนี้ และดอกเบี้ยค้างรับสุทธิ จำนวน 768,463 ล้านบาท หรือคิดเป็นสัดส่วนร้อยละ 62 และลูกหนี้รอการชดใช้โครงการนโยบายรัฐคิดเป็นสัดส่วนร้อยละ 23 ส่งผลให้อัตราเงินให้สินเชื่อรวมลูกหนี้รอชดใช้โครงการนโยบายรัฐต่อเงินรับฝากคิดเป็นร้อยละ 118.86 สำหรับสภาพคล่องส่วนที่เหลือธนาคารนำไปลงทุนในรายการระหว่างธนาคารและตลาดเงินร้อยละ 8 เงินลงทุนในหลักทรัพย์ร้อยละ 5 ที่เหลือเป็นสินทรัพย์อื่นร้อยละ 2





4. การดำรงอัตราส่วนต่าง ๆ ตามหลักเกณฑ์ของธนาคารแห่งประเทศไทย

4.1 อัตราส่วนเงินกองทุนต่อสินทรัพย์ถ่วงน้ำหนักตามความเสี่ยง

ธ.ก.ส. มีเงินกองทุน จำนวน 97,025 ล้านบาท คิดเป็นอัตราส่วนเงินกองทุนต่อสินทรัพย์เสี่ยงร้อยละ 11.13 สูงกว่าอัตราขั้นต่ำที่ธนาคารแห่งประเทศไทย และกฎกระทรวงว่าด้วยการดำรงเงินกองทุนของ ธ.ก.ส. พ.ศ. 2551 ซึ่งกำหนดไว้ต้องไม่ต่ำกว่าร้อยละ 8.50

4.2 การดำรงสินทรัพย์สภาพคล่อง

เงินสดในมือ เงินสดที่ศูนย์เงินสด เงินฝากที่ธนาคารแห่งประเทศไทย และหลักทรัพย์ที่ปราศจากภาระผูกพันรวมเป็นสินทรัพย์สภาพคล่องเฉลี่ย จำนวน 117,470 ล้านบาท คิดเป็นอัตรการดำรงสินทรัพย์สภาพคล่องร้อยละ 11.47 สูงกว่าที่ธนาคารแห่งประเทศไทย และกฎกระทรวงว่าด้วยการดำรงสินทรัพย์สภาพคล่องของ ธ.ก.ส. พ.ศ. 2551 กำหนดให้ต้องดำรงอัตราส่วนของสินทรัพย์สภาพคล่องโดยเฉลี่ยไม่ต่ำกว่าร้อยละ 6.00