

คำอธิบายและการวิเคราะห์ ของฝ่ายจัดการ (MD&A)

▶ 1. ภาพรวมผลการดำเนินงาน

ผลประกอบการปีบัญชี 2556 ธนาคารมีกำไรสุทธิ 9,891 ล้านบาท เพิ่มขึ้นจากปีก่อนร้อยละ 8.85 หรือจำนวน 804 ล้านบาท เป็นผลจากการขยายสินเชื่อเพิ่มขึ้นร้อยละ 10.99 ทำให้มีรายได้ดอกเบี้ยสุทธิเพิ่มขึ้นร้อยละ 6.98 หรือจำนวน 2,934 ล้านบาท ขณะที่รายได้ที่มีค่าใช้จ่ายดอกเบี้ยลดลงจากปีก่อนร้อยละ 22.02 หรือจำนวน 1,453 ล้านบาท จากการชะลอจ่ายเงินโครงการรับจำนำข้าวปีการผลิต 2556/57 ในช่วงไตรมาสที่ 3 และ 4

สำหรับค่าใช้จ่ายจากการดำเนินงานอื่นเพิ่มขึ้นร้อยละ 14.92 หรือจำนวน 3,072 ล้านบาท ขณะที่หนี้สูญหนี้สงสัยจะสูญและขาดทุนจากการด้อยค่าลดลงร้อยละ 12.64 หรือจำนวน 2,395 ล้านบาท ส่งผลให้มีกำไรสุทธิจำนวน 9,891 ล้านบาท รวมกำไรจากการวัดมูลค่าเงินลงทุนเพื่อขาย 8 ล้านบาท เป็นกำไรเบ็ดเสร็จรวม 9,899 ล้านบาท เพิ่มขึ้นจากปีก่อนร้อยละ 8.92 ส่งผลให้ธนาคารมีอัตราผลตอบแทนจากสินทรัพย์ (ROA) เท่ากับร้อยละ 0.79

หน่วย:ล้านบาท

	ปีบัญชี 2556	ปีบัญชี 2555	การเปลี่ยนแปลง	
			เพิ่ม (ลด)	ร้อยละ
รายได้ดอกเบี้ยสุทธิ	44,969	42,035	2,934	6.98
รายได้ที่มีค่าใช้จ่าย	5,147	6,600	(1,453)	(22.02)
ค่าใช้จ่ายจากการดำเนินงานอื่น	23,665	20,593	3,072	14.92
หนี้สูญ หนี้สงสัยจะสูญ และขาดทุนจากการด้อยค่า	16,560	18,955	(2,395)	(12.64)
กำไรสุทธิ	9,891	9,087	804	8.85
กำไร(ขาดทุน)จากการวัดมูลค่าเงินลงทุนเพื่อขาย	8	1	7	700.00
กำไร(ขาดทุน)เบ็ดเสร็จรวม	9,899	9,088	811	8.92

1.1 รายได้ดอกเบี้ยสุทธิ

ธนาคารมีรายได้ดอกเบี้ยสุทธิ 44,969 ล้านบาท เพิ่มขึ้นจากปีก่อนร้อยละ 6.98 หรือจำนวน 2,934 ล้านบาท เนื่องจากมีรายได้จากดอกเบี้ยเพิ่มขึ้น 6,665 ล้านบาทหรือร้อยละ 11.04 ขณะที่ค่าใช้จ่ายดอกเบี้ยเพิ่มขึ้น 3,731 ล้านบาทหรือร้อยละ 20.33 ทำให้ธนาคารมีอัตราผลตอบแทนต่อสินทรัพย์ที่ก่อให้เกิดรายได้สุทธิ (Net Interest Margin) ร้อยละ 3.28

- ▶ รายได้ดอกเบี้ยที่เพิ่มขึ้นส่วนใหญ่เกิดจากการขยายสินเชื่อเกษตรกร และสถาบันเกษตรกรเพิ่มขึ้นที่อัตรา ร้อยละ 14.25 ส่งผลให้มีรายได้ดอกเบี้ยเงินให้สินเชื่อเพิ่มขึ้น 7,084 ล้านบาท หรือร้อยละ 15.17
- ▶ การดำเนินงานตามโครงการนโยบายรัฐ ธ.ก.ส. ได้รับเงินชดเชยต้นทุนเงินลดลงจากปีก่อน 233 ล้านบาท หรือ ลดลงร้อยละ 2.75 เป็นผลจากอัตราการชดเชยซึ่งอ้างอิงอัตราดอกเบี้ยเงินฝากของธนาคารขนาดใหญ่ ทั้ง 4 แห่งปรับลดลงจากปีก่อน
- ▶ รายได้ดอกเบี้ยจากการทำธุรกรรมระหว่างธนาคารและตลาดเงิน และรายได้ดอกเบี้ยพันธบัตรรัฐบาลและ ตัวเงินสถาบันการเงินลดลงร้อยละ 4.40 และ 2.19 ตามลำดับ เป็นผลจากอัตราดอกเบี้ยถัวเฉลี่ยลดลง
- ▶ ค่าใช้จ่ายดอกเบี้ยเงินรับฝากเพิ่มขึ้นร้อยละ 21.27 จากการเติบโตของเงินรับฝากคิดเป็นร้อยละ 15.06 และค่าใช้จ่ายดอกเบี้ยเงินกู้และตัวสัญญาใช้เงินเพิ่มขึ้นร้อยละ 9.25 จากเงินกู้ในประเทศและต่างประเทศ รวมถึงการทำธุรกรรมการกู้ยืมจากรายการระหว่างธนาคารและตลาดเงิน

หน่วย:ล้านบาท

	ปีบัญชี 2556	ปีบัญชี 2555	การเปลี่ยนแปลง	
			เพิ่ม (ลด)	ร้อยละ
รายได้ดอกเบี้ย	67,051	60,386	6,665	11.04
เงินให้สินเชื่อ	53,795	46,711	7,084	15.17
เงินชดเชยต้นทุนเงินโครงการนโยบายรัฐ	8,253	8,486	(233)	(2.75)
รายการระหว่างธนาคารและตลาดเงิน	3,130	3,274	(144)	(4.40)
พันธบัตรรัฐบาลและตัวเงินสถาบันการเงิน	1,873	1,915	(42)	(2.19)
ค่าใช้จ่ายดอกเบี้ย	22,082	18,351	3,731	20.33
เงินรับฝาก	20,523	16,924	3,599	21.27
เงินกู้และตัวสัญญาใช้เงิน	1,559	1,427	132	9.25
รายได้ดอกเบี้ยสุทธิ	44,969	42,035	2,934	6.98



1.2 รายได้ที่มีใช้ดอกเบี้ย

ธนาคารมีรายได้ที่มีใช้ดอกเบี้ย จำนวน 5,147 ล้านบาท ลดลงจากปีก่อนร้อยละ 22.02 โดยมีรายได้ค่าธรรมเนียมและบริการสุทธิเพิ่มขึ้นร้อยละ 8.51 เนื่องจาก ธ.ก.ส. มีการพัฒนาผลิตภัณฑ์ทางการเงินที่หลากหลายเพื่อให้บริการลูกค้า แต่รายได้จากการดำเนินงานอื่นลดลง 1,627 ล้านบาท หรือร้อยละ 35.71 โดยมีสาเหตุหลักจากการลดลงของอัตราค่าบริการ โครงการรับจํานำผลผลิต และการชะลอจ่ายเงินโครงการจํานำข้าวปีการผลิต 2556/57

หน่วย:ล้านบาท

	ปีบัญชี 2556	ปีบัญชี 2555	การเปลี่ยนแปลง	
			เพิ่ม (ลด)	ร้อยละ
รายได้ค่าธรรมเนียมและบริการ	2,334	2,134	200	9.37
ค่าใช้จ่ายค่าธรรมเนียมและบริการ	116	90	26	28.89
รายได้ค่าธรรมเนียมและบริการสุทธิ	2,218	2,044	174	8.51
รายได้จากการดำเนินงานอื่น	2,929	4,556	(1,627)	(35.71)
รวมรายได้ที่มีใช้ดอกเบี้ยสุทธิ	5,147	6,600	(1,453)	(22.02)

1.3 ค่าใช้จ่ายจากการดำเนินงานอื่น

ค่าใช้จ่ายจากการดำเนินงานอื่นเพิ่มขึ้น 3,072 ล้านบาท หรือร้อยละ 14.92

- ▶ ค่าใช้จ่ายเกี่ยวกับพนักงานเพิ่มขึ้น 1,126 ล้านบาท หรือร้อยละ 7.32 ตามจำนวนพนักงานที่เพิ่มขึ้นจากการขยายธุรกิจ และการปรับเงินเดือนประจำปี
- ▶ ค่าใช้จ่ายเกี่ยวกับอาคารสถานที่และอุปกรณ์เพิ่มขึ้น 888 ล้านบาท หรือร้อยละ 38.78 ส่วนใหญ่เป็นค่าใช้จ่ายเกี่ยวกับค่าเช่าอุปกรณ์ ยานพาหนะ ค่าเช่าอาคารและค่าน้ำมันเชื้อเพลิง จากการขยายเครือข่ายบริการ และเปิดสาขาเพิ่มขึ้น
- ▶ ค่าใช้จ่ายอื่นเพิ่มขึ้น 1,058 ล้านบาท หรือร้อยละ 36.16 ส่วนใหญ่เป็นค่าเบี้ยประกันชีวิตลูกค้าชั้นดี ตามมาตรการสนับสนุนแบ่งเบาภาระหนี้ให้แก่ลูกค้า ค่าใช้จ่ายเกี่ยวกับการจัดกิจกรรมด้านเงินฝากและค่าใช้จ่ายเกี่ยวกับบัตรสินเชื่อเกษตรกร

หน่วย:ล้านบาท

	ปีบัญชี 2556	ปีบัญชี 2555	การเปลี่ยนแปลง	
			เพิ่ม (ลด)	ร้อยละ
ค่าใช้จ่ายเกี่ยวกับพนักงาน	16,503	15,377	1,126	7.32
ค่าใช้จ่ายเกี่ยวกับอาคารสถานที่และอุปกรณ์	3,178	2,290	888	38.78
ค่าใช้จ่ายอื่น	3,984	2,926	1,058	36.16
รวมค่าใช้จ่ายจากการดำเนินงานอื่น	23,665	20,593	3,072	14.92



1.4 ค่าใช้จ่ายหนี้สูญ หนี้สงสัยจะสูญ และขาดทุนจากการด้อยค่า

ธนาคารมีค่าใช้จ่ายหนี้สูญ หนี้สงสัยจะสูญและขาดทุนจากการด้อยค่า 16,560 ล้านบาท ลดลงจากปีก่อน 2,395 ล้านบาท หรือร้อยละ 12.64 เป็นผลจากปีก่อนธนาคารตั้งสำรองหนี้ประสภภัยธรรมชาติทั้งจำนวนบนพื้นฐานของความระมัดระวัง และในปีนี้ลดลงเมื่อได้รับชำระหนี้

▶ 2. ฐานะทางการเงิน

2.1 สินทรัพย์

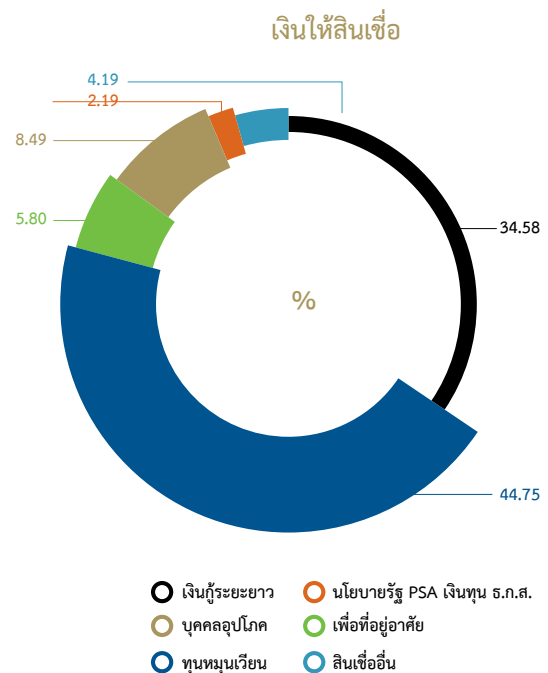
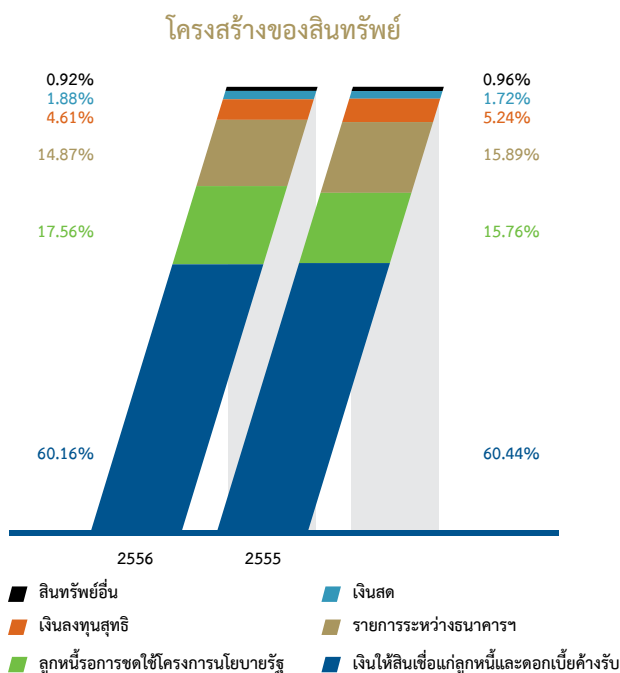
สินทรัพย์รวม ณ วันที่ 31 มีนาคม 2557 จำนวน 1,338,525 ล้านบาท เพิ่มขึ้น 147,509 ล้านบาท หรือร้อยละ 12.39 ส่วนใหญ่มาจากการขายสินเชื่อ

โครงสร้างของสินทรัพย์เป็นเงินให้สินเชื่อแก่ลูกหนี้และดอกเบี้ยค้างรับร้อยละ 60.16 ลูกหนี้รอการชดใช้โครงการนโยบายรัฐร้อยละ 17.56 รายการระหว่างธนาคารและตลาดเงินเป็นสัดส่วนร้อยละ 14.87 ที่เหลือเป็นเงินลงทุนสุทธิ เงินสด และสินทรัพย์อื่นร้อยละ 4.61 1.88 และร้อยละ 0.92 ตามลำดับ โดยมีรายละเอียดดังนี้

▶ เงินให้สินเชื่อจำนวน 970,630 ล้านบาท เติบโตจากต้นปี 96,133 ล้านบาท หรือร้อยละ 10.99 จำแนกเป็นเงินกู้เพื่อเป็นทุนหมุนเวียนเป็นสัดส่วนร้อยละ 44.75 เงินกู้ระยะยาวมีสัดส่วนร้อยละ 34.58 เงินให้กู้ยืมบุคคลอุปโภคบริโภคเป็นร้อยละ 8.49 เงินกู้ยืมเพื่อที่อยู่อาศัยเป็นร้อยละ 5.80 สินเชื่ออื่นร้อยละ 4.19 และสินเชื่อนโยบายรัฐ PSA เงินทุน ธ.ก.ส.ร้อยละ 2.19

โดยสินเชื่อเพื่อเป็นทุนหมุนเวียนเพิ่มขึ้น 62,223 ล้านบาท หรือร้อยละ 16.72 สินเชื่อระยะยาวเพิ่มขึ้น 24,113 ล้านบาท หรือร้อยละ 7.74 และสินเชื่อ

อุปโภคบริโภคเพิ่มขึ้น 12,545 ล้านบาท หรือร้อยละ 17.95 สำหรับบัตรสินเชื่อเกษตรกรที่ธนาคารดำเนินการตามนโยบายของรัฐบาล ที่ต้องการให้เกษตรกรมีบัตรสินเชื่อในการจัดหาปัจจัยการผลิตที่มีคุณภาพ ราคายุติธรรม และเพิ่มวงเงินหมุนเวียนแก่ระบบเศรษฐกิจในภาคชนบท ซึ่ง ธ.ก.ส. ได้ดำเนินการเป็นปีที่ 2 มียอดการใช้จ่ายผ่านบัตรสินเชื่อในปีนี้คงเหลือ 14,888 ล้านบาท เพิ่มขึ้น 12,873 ล้านบาท ขณะที่ไตรมาสที่ 4 ได้ชะลอการจ่ายสินเชื่อจากโครงการรับจํานำผลผลิตส่งผลให้เงินกู้ยืมนโยบายรัฐลดลง 22,354 ล้านบาท หรือร้อยละ 56.18



▶ ลูกหนี้รอการชดใช้โครงการนโยบายรัฐ จำนวน 235,114 ล้านบาท เพิ่มขึ้น 47,460 ล้านบาท หรือคิดเป็นร้อยละ 25.29 จากโครงการรับจำนำข้าว ปีการผลิต 2556/57 ที่ครบกำหนดโอนมาเพื่อรอชำระหนี้ จากรัฐบาลคิดเป็นสัดส่วนร้อยละ 17.56 ของสินทรัพย์รวม

▶ รายการระหว่างธนาคารและตลาดเงิน จำนวน 199,023 ล้านบาท เพิ่มขึ้น 9,810 ล้านบาท หรือ ร้อยละ 5.18 เนื่องจากธนาคารมีสภาพคล่องสูงจาก เงินฝากที่เพิ่มขึ้น

▶ เงินลงทุนสุทธิ จำนวน 61,773 ล้านบาท ต่ำกว่าปีก่อนจำนวน 693 ล้านบาท หรือร้อยละ 1.11

2.2 หนี้สิน และส่วนของผู้ถือหุ้น

ณ วันที่ 31 มีนาคม 2557 ธนาคารมีหนี้สินรวม จำนวน 1,231,510 ล้านบาท เพิ่มขึ้นจากต้นปี 137,519 ล้านบาท หรือร้อยละ 12.57 โดยมีรายละเอียดดังนี้

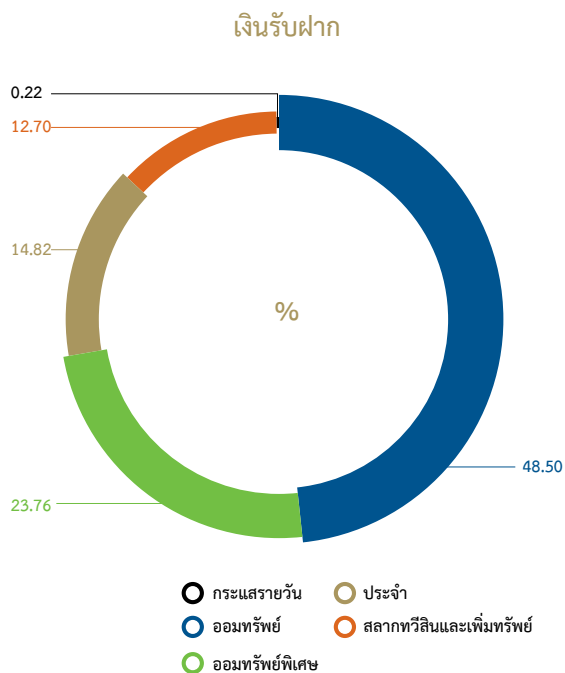
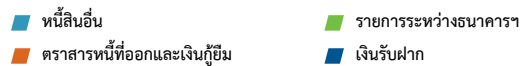
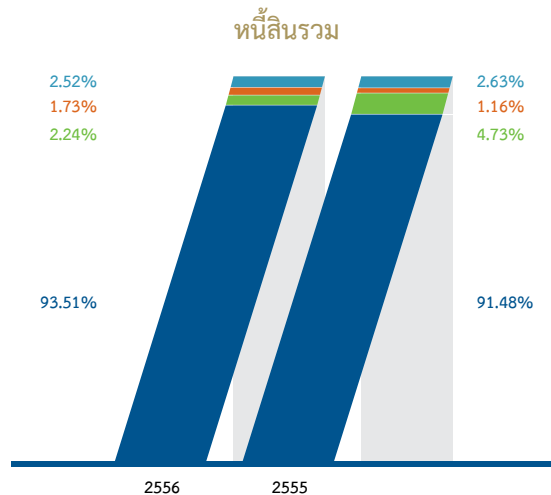
▶ เงินรับฝาก จำนวน 1,151,619 ล้านบาท เป็นสัดส่วนร้อยละ 93.51 ของหนี้สินรวม เติบโตจากต้นปี ร้อยละ 15.06 หรือจำนวน 150,762 ล้านบาท ส่วนใหญ่ เพิ่มขึ้นจากเงินฝากออมทรัพย์พิเศษร้อยละ 6.86 เงินฝาก ประจำร้อยละ 4.26 สลากทวิสินร้อยละ 2.34 และ เงินฝากออมทรัพย์ร้อยละ 1.59 โดยเงินฝากส่วนใหญ่เป็น เงินฝากออมทรัพย์ร้อยละ 48.50 และเงินฝากออมทรัพย์ พิเศษเป็นสัดส่วนร้อยละ 23.76 ที่เหลือเป็นเงินฝาก ประจำและสลากทวิสินร้อยละ 14.82 และ 12.70 ตามลำดับ

จากการขยายเงินรับฝากในอัตราที่สูงส่งผลให้ อัตราเงินให้สินเชื่อต่อเงินรับฝากเป็นร้อยละ 84.28 หากรวมลูกหนี้รอการชดใช้โครงการนโยบายรัฐจะเป็นร้อยละ 104.70 ต่ำกว่าปีก่อนเล็กน้อยซึ่งอยู่ที่ร้อยละ 106.12

▶ รายการระหว่างธนาคารและตลาดเงิน จำนวน 27,616 ล้านบาท เป็นสัดส่วนร้อยละ 2.24 ของ หนี้สินรวม ลดลงจากปีก่อน เนื่องจากธนาคารออก พันธบัตรการกู้ยืมระหว่างธนาคาร

▶ ตราสารหนี้ที่ออกและเงินกู้ยืม จำนวน 21,338 ล้านบาท เป็นสัดส่วนร้อยละ 1.73 ของหนี้สิน เพิ่มขึ้นจากต้นปีร้อยละ 68.29 จากการออกพันธบัตร จ.ก.ส. ออกจำหน่าย

▶ ณ วันที่ 31 มีนาคม 2557 ธนาคารมีส่วนของผู้ถือหุ้นจำนวน 107,015 ล้านบาท เป็นสัดส่วน ร้อยละ 7.99 ของสินทรัพย์รวม เพิ่มขึ้นจากต้นปีร้อยละ 10.30 จากกำไรสุทธิประจำปี



2.3 แหล่งที่มา และใช้ไปของเงินทุน

ณ วันที่ 31 มีนาคม 2557 แหล่งเงินทุนที่สำคัญของธนาคารคือเงินรับฝาก คิดเป็นร้อยละ 86.04 ของแหล่งเงินทุน แหล่งเงินทุนที่เหลือเป็นส่วนของผู้ถือหุ้น รายการระหว่างธนาคารและตลาดเงิน ตราสารหนี้ที่ออก และเงินกู้ยืม และแหล่งเงินทุนอื่นๆ คิดเป็นร้อยละ 7.99 2.06 1.59 และ 2.32 ตามลำดับ

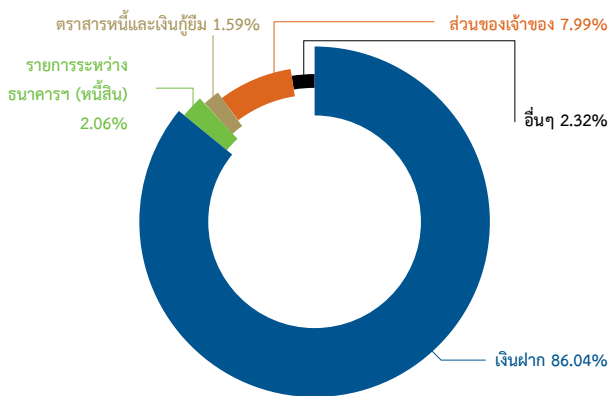
สำหรับการใช้ไปของเงินทุนร้อยละ 60.16 เป็นการให้สินเชื่อ ร้อยละ 17.56 เป็นลูกหนี้รื้อการชดใช้โครงการรัฐบาล และร้อยละ 21.37 เป็นสินทรัพย์สภาพคล่องที่เหลือร้อยละ 0.91 เป็นสินทรัพย์อื่น



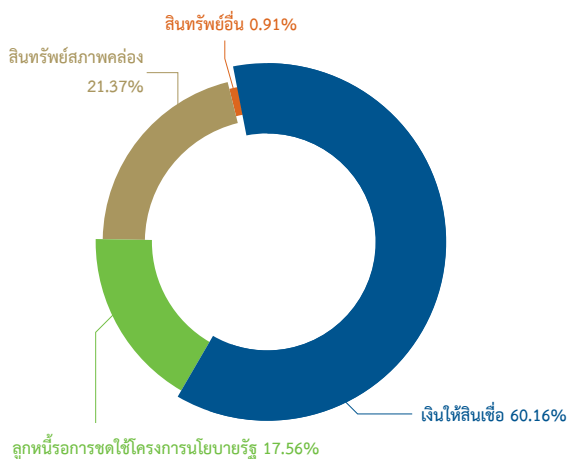
2.4 สินทรัพย์ต่อคุณภาพ

ธนาคารมีสินเชื่อต่อคุณภาพก่อนหักเงินสำรองค่าเผื่อหนี้สงสัยจะสูญ (Gross NPLs) จำนวน 38,869 ล้านบาท หรือร้อยละ 4.10 ของสินเชื่อรวม อัตรา NPLs ลดลงอย่างต่อเนื่องตลอด 3 ปีจนถึงปีบัญชี 2555 แต่ในปีบัญชี 2556 เกษตรกรได้รับผลกระทบจากภัยธรรมชาติ ความผันผวนของราคาสินค้าเกษตรมีแนวโน้มตกต่ำลง ประกอบกับการชะลอการจ่ายเงินโครงการรับจำนำข้าวเปลือก ปีการผลิต 2556/57 ในช่วงไตรมาสที่ 3 และไตรมาสที่ 4 ส่งผลต่อความสามารถในการชำระหนี้ของลูกค้า ทำให้ NPLs เพิ่มขึ้นเป็นร้อยละ 4.10

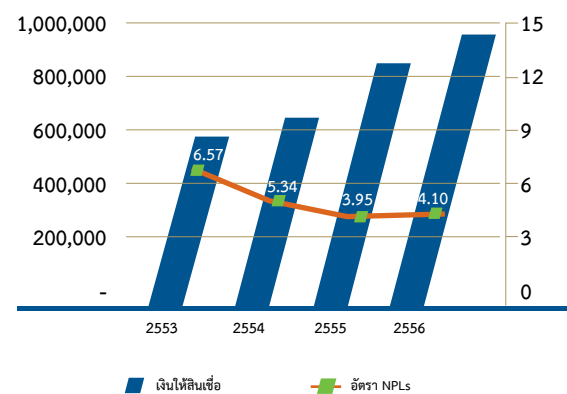
แหล่งที่มาของเงินทุน



แหล่งใช้ไปของเงินทุน



เงินให้สินเชื่อ และอัตรา NPLs



2.5 การเปลี่ยนแปลงของ กระแสเงินสด

เงินสดและรายการเทียบเท่าเงินสดของธนาคาร ณ วันที่ 31 มีนาคม 2557 มีจำนวน 25,214 ล้านบาท เพิ่มขึ้น 4,739 ล้านบาท จากสิ้นปีบัญชี 2555 โดยมีรายละเอียดการเปลี่ยนแปลงของกระแสเงินสด ดังนี้

ปีบัญชี 2556 กระแสเงินสดสุทธิที่ใช้ไปในกิจกรรมดำเนินงาน จำนวน 2,700 ล้านบาท จำแนกเป็น กระแสเงินสดได้มาจากการดำเนินงาน 23,357 ล้านบาท และหนี้สินจากการดำเนินงานเพิ่มขึ้น 127,637 ล้านบาท ประกอบด้วย เงินรับฝาก 150,762 ล้านบาท และหนี้สินอื่น 977 ล้านบาท ขณะที่เงินกู้ยืมจากธุรกรรมระหว่างธนาคารลดลง 24,102 ล้านบาท

สำหรับกระแสเงินสดที่ใช้ไปเป็นการเพิ่มขึ้นของสินทรัพย์ดำเนินงาน 153,694 ล้านบาท ประกอบด้วย เงินให้สินเชื่อแก่ลูกหนี้ 96,246 ล้านบาท ลูกหนี้รอการชดใช้โครงการนโยบายรัฐ 47,458 ล้านบาท รายการระหว่างธนาคาร 9,766 ล้านบาท และสินทรัพย์อื่น 224 ล้านบาท

กระแสเงินสดสุทธิที่ใช้ไปจากกิจกรรมลงทุนมีจำนวน 779 ล้านบาท โดยธนาคารมีกระแสเงินสดรับจำนวน 918 ล้านบาท จากการครบกำหนดของตราสารหนี้ 765 ล้านบาท และจากการขายที่ดิน อาคาร และอุปกรณ์ 153 ล้านบาท ขณะที่มีกระแสเงินสดใช้ไป 1,697 ล้านบาท จากการซื้อที่ดิน อาคาร และอุปกรณ์ 745 ล้านบาท และซื้อทรัพย์สินไม่มีตัวตน 902 ล้านบาท

กระแสเงินสดสุทธิที่ได้มาจากกิจกรรมจัดหาเงินจำนวน 8,674 ล้านบาท ส่วนใหญ่มาจากการออกพันธบัตรจำหน่ายระหว่างปี



▶ 3. การดำรงอัตราส่วนต่างๆ ตามหลักเกณฑ์ของธนาคารแห่งประเทศไทย

หน่วย : ล้านบาท

	31 มีนาคม 2557	31 มีนาคม 2556
เงินกองทุนชั้นที่ 1		
ทุนที่ออกและเรียกชำระแล้ว	53,790	51,842
สำรองตามกฎหมาย	7,705	6,725
กำไรสุทธิที่ยังไม่ได้จัดสรร	45,511	38,457
รวมเงินกองทุนตามกฎหมาย	107,006	97,024
อัตราส่วนเงินกองทุนต่อสินทรัพย์เสี่ยง (ร้อยละ)	12.39	13.62

▶ เงินกองทุนตามกฎหมาย

ณ วันที่ 31 มีนาคม 2557 ธ.ก.ส. ดำรงเงินกองทุนตามหลักเกณฑ์ข้อกำหนดของกฎกระทรวงว่าด้วยการดำรงเงินกองทุนของ ธ.ก.ส. พ.ศ. 2551 จำนวน 107,006 ล้านบาท เพิ่มขึ้น 9,982 ล้านบาท จากกำไรสุทธิปีบัญชี 2556 โดยมีสินทรัพย์เสี่ยง 863,990 ล้านบาท เพิ่มขึ้น 151,412 ล้านบาท ส่วนใหญ่เป็นการขยายสินเชื่อเพิ่มขึ้น คิดเป็นอัตราส่วนเงินกองทุนต่อสินทรัพย์เสี่ยงร้อยละ 12.39 ซึ่งสูงกว่าอัตราขั้นต่ำที่ธนาคารแห่งประเทศไทยและกฎกระทรวงว่าด้วยเงินกองทุนตามกฎหมายกำหนดไว้ที่ร้อยละ 8.50

▶ การดำรงสินทรัพย์สภาพคล่อง

สินทรัพย์สภาพคล่อง ประกอบด้วย เงินสดในมือ เงินสดที่ศูนย์เงินสด เงินฝากที่ธนาคารแห่งประเทศไทย และหลักทรัพย์ที่ปราศจากภาระผูกพัน รวมเป็นจำนวน 243,400 ล้านบาท คิดเป็นอัตราการดำรงสินทรัพย์สภาพคล่องร้อยละ 22.11 สูงกว่าที่ธนาคารแห่งประเทศไทยและกฎกระทรวงว่าด้วยการดำรงสินทรัพย์สภาพคล่องของ ธ.ก.ส. พ.ศ. 2551 กำหนดให้ต้องดำรงอัตราส่วนของสินทรัพย์สภาพคล่องโดยเฉลี่ยไม่ต่ำกว่าร้อยละ 6.00

▶ 4. ข้อมูลแสดงผลประกอบการ ในระยะ 5 ปี

จุดเด่นผลประกอบการ	ปีบัญชี 2556	ปีบัญชี 2555	ปีบัญชี 2554	ปีบัญชี 2553	ปีบัญชี 2552
ฐานะการเงิน (ล้านบาท)					
สินทรัพย์รวม	1,338,525	1,191,061	1,055,549	899,019	764,945
เงินให้สินเชื่อ	970,630	874,497	775,908	577,683	504,884
เงินลงทุนสุทธิ	61,773	62,466	48,960	48,822	32,435
ค่าเผื่อหนี้สงสัยจะสูญ	186,832	170,497	151,888	131,044	116,675
ลูกหนี้รอขอใช้โครงการนโยบายรัฐสุทธิ	235,114	187,654	156,812	126,049	130,469
หนี้สินรวม	1,231,510	1,093,991	968,374	817,290	691,388
เงินรับฝาก	1,151,619	1,000,857	887,259	726,573	642,499
ส่วนของผู้ถือหุ้น	107,015	97,025	87,175	81,729	73,557
ผลประกอบการ (ล้านบาท)					
รายได้ดอกเบี้ย	67,051	60,386	52,945	46,033	41,912
รายได้ที่มีค่าใช้จ่ายสุทธิ	5,147	6,600	3,158	3,746	5,212
ค่าใช้จ่ายดอกเบี้ย	22,082	18,351	14,656	10,243	9,226
ค่าใช้จ่ายจากการดำเนินงานอื่น	23,665	20,593	18,511	17,408	15,068
หนี้สูญ หนี้สงสัยจะสูญ และขาดทุนจากการด้อยค่า	16,560	18,955	14,160	14,116	15,009
กำไรสุทธิ	9,891	9,087	8,776	8,012	7,821
กำไรเบ็ดเสร็จรวม	9,899	9,088	8,777	8,011	-
อัตราส่วนทางการเงินที่สำคัญ (ร้อยละ)					
กำไรต่อหุ้นขั้นพื้นฐาน (บาทต่อหุ้น)	18.56	18.24	8.66	17.08	17.58
เงินให้สินเชื่อต่อเงินรับฝาก	84.28	87.37	87.45	79.51	78.58
อัตราหนี้ค้างชำระต่อเงินให้สินเชื่อ (NPLs/Loan)	4.10	3.95	5.34	6.57	7.97
ผลตอบแทนต่อสินทรัพย์เฉลี่ย (ROA)	0.79	0.83	0.95	1.00	1.10
ผลตอบแทนต่อส่วนผู้ถือหุ้นเฉลี่ย (ROE)	9.66	10.24	10.38	10.34	11.45
อัตราเงินกองทุนต่อสินทรัพย์เสี่ยง (BIS Ratio)	12.39	13.62	10.96	13.97	13.81

▶ 5. ผลการดำเนินงานอื่นๆ ในปีบัญชี 2556

ธ.ก.ส. มีการขยายบริการทางการเงินครอบคลุมทั่วภูมิภาคของประเทศ ณ สิ้นปีบัญชี 2556 ธ.ก.ส. มีสำนักงาน ธ.ก.ส. ระดับจังหวัด (สนจ.) 77 แห่ง ทำหน้าที่กำกับดูแลสาขาในสังกัดทั่วประเทศ 1,180 สาขา จำแนกเป็นสาขาระดับอำเภอ 936 สาขา และสาขาย่อย (อยู่ในการกำกับดูแลของสาขาระดับอำเภอ) 244 สาขา มีหน่วยอำเภอ ซึ่งเป็นสถานที่ติดต่อเพื่อให้บริการแก่เกษตรกรลูกค้าที่กระจายอยู่ในท้องที่อำเภอต่างๆ รวม 1,051 หน่วยอำเภอ ในภาคการเกษตรมีเกษตรกรที่ได้รับบริการสินเชื่อจาก ธ.ก.ส. จำนวน 7,472,162 ครัวเรือน จำแนกเป็นลูกค้ารายคนที่ได้รับบริการสินเชื่อจาก ธ.ก.ส. โดยตรงจำนวน 5,702,764 ครัวเรือน สมาชิกสหกรณ์การเกษตร จำนวน 1,758,654 ครัวเรือน และสมาชิกกลุ่มเกษตรกร จำนวน 10,744 ครัวเรือน

โดยมีผลการดำเนินงานในปีบัญชี 2556 ตามแผนงานสำคัญในแต่ละยุทธศาสตร์ สรุปได้ดังนี้

ยุทธศาสตร์การดำเนินงาน	แผนงานและผลการดำเนินงาน ณ 31 มีนาคม 2557
<p>ยุทธศาสตร์ที่ 1 สนับสนุนสินเชื่อเชิงรุก อย่างมีคุณภาพ</p> <p>เน้นการเพิ่มโอกาสการเข้าถึงแหล่งเงินทุนในเกษตรกรรายย่อย ควบคู่กับการจัดการคุณภาพสินเชื่อ และดูแลระบบประกันภัยให้เกษตรกร</p>	<p>1) แผนงานสนับสนุนสินเชื่อเพื่อเพิ่มศักยภาพการเกษตรและคุณภาพชีวิต</p> <ul style="list-style-type: none"> - สินเชื่อเพิ่มขึ้นสุทธิ เป้าหมายทั้งปี 85,000 ล้านบาท ซึ่ง ธ.ก.ส. สามารถขยายสินเชื่อแก่เกษตรกร และภาคชนบทเพิ่มขึ้น 118,890 ล้านบาท - เพิ่มโอกาสเข้าถึงแหล่งเงินทุน หรือรับลูกค้าใหม่ เป้าหมายทั้งปี 150,000 ราย ดำเนินการได้ 171,260 ราย - สินเชื่อผ่านบัตรสินเชื่อเกษตรกร เป้าหมาย เปิดใช้งาน 4,000,000 บัตร จ่ายสินเชื่อ 20,000 ล้านบาท ผลงาน เปิดใช้งาน 4,081,201 บัตร จ่ายสินเชื่อได้ 31,815.28 ล้านบาท <p>2) โครงการสนับสนุนด้านการเงินตลอดห่วงโซ่มูลค่าเพิ่ม (Value Chain Financing: VCF) โดยใช้หลักการ "ตลาดนำสินเชื่อ"</p> <ul style="list-style-type: none"> - เป้าหมาย สินเชื่อคงเหลือเพิ่มขึ้น 10,000 ล้านบาท ทำได้ 15,564.33 ล้านบาท <p>3) แผนงานปรับปรุงกระบวนการสนับสนุนสินเชื่อให้มีคุณภาพ</p> <ul style="list-style-type: none"> - ปรับปรุงคู่มือ/วิธีปฏิบัติสอดคล้องกับการผลิตและตลาดของลูกค้า และระบบ CBS - กำหนดรูปแบบมาตรฐานการวิเคราะห์การให้สินเชื่อที่มีคุณภาพสำหรับลูกค้ารายใหญ่ หรือด้านสถาบัน <p>4) แผนงานการบริหารจัดการคุณภาพหนี้</p> <ul style="list-style-type: none"> - มีอัตราส่วน NPLs/Loan เท่ากับร้อยละ 4.10 - การจำแนกกลุ่มหนี้ NPLs (Segmentation) ตามเกณฑ์ธนาคารแห่งประเทศไทย (ธปท.)

ยุทธศาสตร์การดำเนินงาน	แผนงานและผลการดำเนินงาน ณ 31 มีนาคม 2557
<p>ยุทธศาสตร์ที่ 2 พัฒนาการเรียนรู้และเสริมสร้างความเข้มแข็งให้กับลูกค้า มุ่งเน้นการพัฒนาความรู้เกษตรกร โดยให้ชุมชนเป็นศูนย์กลาง น้อมนำหลักปรัชญาของเศรษฐกิจพอเพียง เป็นแนวทาง มุ่งยกระดับองค์การการเงินชุมชนให้เป็นสถาบันการเงินชุมชน</p>	<p>1) แผนงานเสริมสร้างความเข้มแข็งภาคชนบท</p> <ul style="list-style-type: none"> - ชุมชนต้นแบบเศรษฐกิจพอเพียง ดำเนินการได้ดังนี้ <ul style="list-style-type: none"> ชั้นที่ 1 (พึ่งพาตนเอง) จำนวน 6,109 ชุมชน ชั้นที่ 2 (พึ่งพากันและกัน) จำนวน 1,207 ชุมชน ชั้นที่ 3 (เชื่อมโยงเป็นเครือข่าย) จำนวน 608 ชุมชน - พัฒนาศักยภาพสหกรณ์การเกษตรให้เป็นลูกค้าชั้นดี เป้าหมาย 580 แห่ง ดำเนินการได้ 720 แห่ง - สนับสนุนให้สหกรณ์การเกษตรเพื่อการตลาดลูกค้า ธ.ก.ส. (สกต.) จัดทำตลาดเกษตรกร (Farmers' Market) เป้าหมาย 45 สกต. ดำเนินการได้ 48 สกต. <p>2) แผนงานพัฒนาชุมชนเกษตรกรให้เป็นเครือข่ายเกื้อกูลตามบทบาทหน้าที่ใน Value Chain</p> <ul style="list-style-type: none"> - สนับสนุนให้สมาชิก สกต. ทำธุรกิจเพิ่มกับ สกต. ไม่น้อยกว่าร้อยละ 60 จำนวน 30 สกต. - รวบรวมผลผลิตผ่านขบวนการสหกรณ์ เป้าหมาย 13,650 ล้านบาท รวบรวมผลผลิตมูลค่ารวม 18,988.13 ล้านบาท - การเตรียมความพร้อมองค์กรการเงินชุมชนเป็นสถาบันการเงิน เป้าหมาย 600 แห่ง ดำเนินการได้ 673 แห่ง <p>3) แผนงานเสริมสร้างความเข้มแข็งของศูนย์เรียนรู้</p> <ul style="list-style-type: none"> - เสริมสร้างและพัฒนาความเข้มแข็งของศูนย์เรียนรู้เศรษฐกิจพอเพียง เพิ่มขึ้น 154 ศูนย์ สะสมรวม 238 ศูนย์ - สร้างที่ปรึกษาทางการเงินประจำศูนย์ 84 ศูนย์ <p>4) แผนงานพัฒนากระบวนการติดตามและประเมินผลการดำเนินงานด้านการพัฒนาลูกค้า</p> <ul style="list-style-type: none"> - ระบบฐานข้อมูลด้านการพัฒนาลูกค้าและชนบท ขยายผลการติดตั้งทุกจังหวัด จำนวน 84 ศูนย์ - ระบบสารสนเทศสนับสนุนด้านการตลาดและการพัฒนา สกต./สกก. ผ่านเว็บไซต์ www.sktbaacmarket.com - พัฒนาระบบบริหารความเสี่ยงด้านลูกค้า ได้ทดลองใช้งานนำร่องแล้ว 2 สาขา <p>5) แผนงานพัฒนาการสร้างความสัมพันธ์ที่ดีกับลูกค้า</p> <ul style="list-style-type: none"> - พัฒนาการสร้างความสัมพันธ์ที่ดีกับลูกค้าได้ดำเนินกิจกรรมตามโครงการบริหารการสร้างความสัมพันธ์กับลูกค้าที่สร้างคุณค่าให้กับธนาคาร ปีบัญชี 2556
<p>ยุทธศาสตร์ที่ 3 บริหารเงินทุนให้สมดุลและเพียงพอ เน้นการระดมทุนด้วยต้นทุนที่เหมาะสมและบริหารเงินทุนให้มีเสถียรภาพ และมีเพียงพอต่อการดำเนินงานของ ธ.ก.ส. และสนับสนุนนโยบายรัฐบาล</p>	<p>1) แผนงานส่งเสริมและกระตุ้นการออมเงินอย่างต่อเนื่อง</p> <ul style="list-style-type: none"> - การเติบโตของเงินฝาก มีเป้าหมายที่ 1,082,857 ล้านบาทหรือเพิ่มขึ้น 82,000 ล้านบาท สามารถดำเนินการได้โดยมีเงินฝากคงเหลือ 1,151,619 ล้านบาท เพิ่มขึ้นจากต้นปี 150,762 ล้านบาท หรือร้อยละ 15.06 <p>2) แผนงานขยายช่องทางบริการ</p> <ul style="list-style-type: none"> - ขยายเครือข่ายบริการของธนาคาร มีเป้าหมายทั้งปีสะสมไม่น้อยกว่า 1,160 สาขา ทำได้ 1,180 สาขา - ขยายการติดตั้ง ATM สะสมจำนวน 1,507 เครื่อง <p>3) แผนงานการจัดหาทุนจากแหล่งทุนในประเทศ</p> <ul style="list-style-type: none"> - การออกพันธบัตร เป็นไปตามเป้าหมายจำนวน 10,000 ล้านบาท

ยุทธศาสตร์การดำเนินงาน	แผนงานและผลการดำเนินงาน ณ 31 มีนาคม 2557
<p>ยุทธศาสตร์ที่ 4 พัฒนาผลิตภัณฑ์และบริการทางการเงิน เน้นการพัฒนาผลิตภัณฑ์และบริการใหม่ ๆ ให้ตอบสนองความต้องการจำเป็นและความต้องการของลูกค้า รวมทั้งเพิ่มช่องทางการเข้าถึงของลูกค้า</p>	<p>1) แผนงานพัฒนาผลิตภัณฑ์ใหม่และออกผลิตภัณฑ์ทดแทน</p> <ul style="list-style-type: none"> - เงินฝากสงเคราะห์ชีวิต จำนวน 312,562 กรมธรรม์ - ผลิตภัณฑ์ใหม่ทดแทนเงินฝาก ได้แก่ สลากออมทรัพย์ทวีสินชุดขวัญแผ่นดิน ชุดข้าวิทย์ เงินฝากพันธใจ 12 และ 13 เงินฝากพิเศษ 9 เดือน เงินฝากเกษียณเปี่ยมสุข 4 เงินฝากสุขใจ 9 บัตรเพิ่มทรัพย์ ชุดที่ 8 และ 9 - เงินให้สินเชื่อเบิกเกินบัญชี (Overdraft: OD) มียอดจ่ายสินเชื่อ จำนวน 871.20 ล้านบาท - มีการออกผลิตภัณฑ์ใหม่เพิ่มเติม ได้แก่ โครงการสินเชื่อเพื่อธุรกิจแฟรนไชส์ (Franchise Credit) โครงการส่งเสริมและสนับสนุนสินเชื่อ "सानฝันต่อยอด SMEs ไทย" โครงการสินเชื่อเกษตรปลอดภัย และโครงการยกระดับการให้บริการด้านการเงินแก่สมาชิกสหกรณ์ (ATM สหกรณ์) <p>2) แผนงานพัฒนาการบริการใหม่ ๆ</p> <ul style="list-style-type: none"> - มีรายได้ค่าบริการและค่าธรรมเนียม จำนวน 2,334 ล้านบาท - พัฒนารูรูกิจด้านการค้าต่างประเทศ มีเป้าหมายเปิดศูนย์ธุรกิจ ตปท. เพิ่มปีละ 5 สนจ. ให้บริการผ่าน ธนาคารเพื่อการนำเข้าและส่งออกแห่งประเทศไทย (Exim Bank) ทำได้ 9 สนจ. <p>3) แผนงานเพิ่มช่องทางบริการใหม่</p> <ul style="list-style-type: none"> - ติดตั้งเครื่องปรับสมุดเงินฝากอัตโนมัติ (PAM) สะสมจำนวน 457 เครื่อง - ติดตั้งเครื่องรับฝากเงินสดอัตโนมัติ (CDM) สะสมจำนวน 100 เครื่อง - พัฒนาสถาบันการเงินชุมชนเป็น Banking Agent จำนวน 1,251 แห่ง
<p>ยุทธศาสตร์ที่ 5 พัฒนาองค์การสู่ความเป็นเลิศ เน้นพัฒนาองค์กร ด้านการบริหารจัดการระบบเทคโนโลยีสารสนเทศ ระบบงานธุรกิจหลัก (CBS) พัฒนาทรัพยากรมนุษย์ รวมทั้งพัฒนาระบบการประชาสัมพันธ์ สื่อสารภาพลักษณ์องค์กร เพื่อสร้างภาพจำที่ดีต่อลูกค้า ผู้มีส่วนได้ส่วนเสียและสังคม</p>	<p>1) แผนงานบริหารจัดการองค์กรที่ดีเชิงบูรณาการ</p> <ul style="list-style-type: none"> - ผู้นำระดับสูงเป็นต้นแบบ (Role Model) ด้านธรรมาภิบาล จริยธรรมและค่านิยม มีผู้บริหารระดับผู้จัดการ รองผู้จัดการ และผู้ช่วยผู้จัดการเป็น Role Model รวมจำนวน 16 คน <p>2) แผนงานพัฒนาโครงสร้างระบบเทคโนโลยีสารสนเทศ (ICT Platform)</p> <ul style="list-style-type: none"> - โครงการจัดทำระบบบริหารจัดการระดับการให้บริการ (Service Level Agreement: SLA) ตามมาตรฐาน ISO/IEC 20000-1 : 2011 มีกรอบการทำงาน Blueprint (Gap Report Design) <p>3) แผนงานการวิจัยนำการพัฒนา ผลงานมีดังนี้</p> <ul style="list-style-type: none"> - ทำการวิจัยการเงินในภาคชนบท (Rural Financial Landscape) โครงการวิจัยแนวทางการเตรียมความพร้อมของ ธ.ก.ส. เพื่อก้าวสู่ประชาคมเศรษฐกิจอาเซียน (AEC) ที่มีผลกระทบต่อ ธ.ก.ส. และเกษตรกรไทย โครงการวิจัยธุรกิจเกษตรตามห่วงโซ่อุปทาน และโครงการวิจัยนวัตกรรมธุรกิจ <p>4) การบริหารทรัพยากรมนุษย์</p> <ul style="list-style-type: none"> - พัฒนาคู่มือตามมาตรฐาน BAAC Academy ได้หลักสูตรมาตรฐาน 5 หลักสูตร - เสริมศักยภาพตามทิศทางการดำเนินธุรกิจ ได้ Mr. Product 130 คน <p>5) การพัฒนาองค์กร</p> <ul style="list-style-type: none"> - พัฒนาทักษะการสร้างองค์ความรู้จาก PBL และ CoPs มุ่งองค์ความรู้จากการดำเนินกิจกรรม จำนวน 188 เรื่อง (สะสม 828 เรื่อง) - สนับสนุนแนวคิดสู่นวัตกรรม โดยการจัดทำโครงการประกวดผลงานนวัตกรรม ซึ่งมีผลงานผ่านการตัดสิน จำนวน 132 ผลงาน

ยุทธศาสตร์การดำเนินงาน	แผนงานและผลการดำเนินงาน ณ 31 มีนาคม 2557
<p>ยุทธศาสตร์ที่ 6 ยกระดับความรับผิดชอบต่อสังคม และสิ่งแวดล้อม</p> <p>เน้นการสร้างความสัมพันธ์กับผู้มีส่วนได้ส่วนเสีย ส่งเสริมและดูแลพนักงานให้เป็นคนดี คนเก่ง มีความสุข การเข้าไปดูแลชุมชนรอบข้างโดยการใช้เครือข่ายชุมชนนำอยู่ และการมีส่วนร่วมอนุรักษ์ดูแลสิ่งแวดล้อม</p>	<p>1) แผนงานสร้างสรรค์ สื่อโฆษณาประชาสัมพันธ์ CSR เพื่อสร้างความผูกพันกับผู้มีส่วนได้ส่วนเสีย</p> <ul style="list-style-type: none"> - ได้ประเมินผลการรับรู้ของสาธารณชนต่อการดำเนินงานด้านสังคมและสิ่งแวดล้อมของธนาคาร ร้อยละ 79 <p>2) แผนงานการสร้างองค์การเป็น Green Bank</p> <ul style="list-style-type: none"> - แผนพัฒนาอาคารสำนักงานเขียว สินเชื่อเกษตรปลอดภัยและสร้างเสริมวัฒนธรรมที่ดีในองค์การมุ่งมั่นสู่ BAAC Culture เป็นไปตามเป้าหมาย <p>3) แผนงานการดูแลพนักงานให้เป็นคนดี คนเก่ง มีความสุข</p> <ul style="list-style-type: none"> - มีโครงการสร้างเครือข่ายจิตอาสาธนาคารช่วยงานบรรเทาสาธารณภัย <p>4) แผนงานการดูแลชุมชนใกล้เคียง ชุมชนรอบข้างมีความสุข สิ่งแวดล้อมดี</p> <ul style="list-style-type: none"> - จัดกิจกรรมสานสัมพันธ์รอบรั้ว ธ.ก.ส. สำนักงานใหญ่ <p>5) แผนงานสนับสนุนทุนมนุษย์ของประเทศ</p> <ul style="list-style-type: none"> - มีโรงเรียนธนาคารสะสม จำนวน 1,412 โรงเรียน <p>6) แผนงานอนุรักษ์ ดูแล สิ่งแวดล้อม</p> <ul style="list-style-type: none"> - ได้จัดทำฝ่ายชุมชนแล้ว 2,280 ฝ่าย จัดตั้งธนาคารต้นไม้ 4,632 ชุมชน จำนวนต้นไม้ ทั้งหมด 7,048,870 ต้น