

คำอธิบายและการวิเคราะห์ผลการดำเนินงาน และฐานะการเงิน

1. ผลการดำเนินงาน

ผลการดำเนินงานไตรมาส 3 ของปีบัญชี 2556 ธ.ก.ส. มีกำไรสุทธิ 7,103 ล้านบาท เพิ่มขึ้นจากไตรมาส 3 ปีบัญชี 2555 จำนวน 46 ล้านบาท หรือร้อยละ 0.65 เนื่องจากในปีนี้ธนาคารขยายสินเชื่อเพิ่มขึ้นทำให้รายได้รวมเพิ่มขึ้นร้อยละ 7.70 ขณะที่ค่าใช้จ่ายรวมเพิ่มขึ้นร้อยละ 8.87 เป็นผลจากค่าใช้จ่ายดอกเบี้ยที่เพิ่มขึ้นและค่าใช้จ่ายจากการดำเนินงานเพิ่มขึ้น ส่งผลให้มีอัตราผลตอบแทนต่อสินทรัพย์เฉลี่ยร้อยละ 0.76

1.1 รายได้ดอกเบี้ยสุทธิ

ธนาคารมีรายได้ดอกเบี้ยสุทธิ Q3/2556 จำนวน 32,332 ล้านบาท เพิ่มขึ้นจาก Q3/2555 จำนวน 1,152 ล้านบาท หรือร้อยละ 3.69 เนื่องจากมีรายได้ดอกเบี้ยจำนวน 48,841 ล้านบาท เพิ่มขึ้น 4,082 ล้านบาท หรือร้อยละ 9.12 จากการขยายสินเชื่อเพิ่มขึ้นร้อยละ 5.46 สำหรับค่าใช้จ่ายดอกเบี้ยจำนวน 16,509 ล้านบาท เพิ่มขึ้น 2,930 ล้านบาท หรือร้อยละ 21.58 ตามปริมาณเงินรับฝากที่เพิ่มขึ้นร้อยละ 12.54 และอัตราดอกเบี้ยจ่ายเฉลี่ยที่เพิ่มขึ้นตามสภาพการแข่งขันในตลาด คิดเป็นรายได้ดอกเบี้ยสุทธิต่อสินทรัพย์ที่ก่อให้เกิดรายได้เฉลี่ย (NIM) ร้อยละ 3.18

หน่วย: ล้านบาท

	Q3/2556	Q3/2555	การเปลี่ยนแปลง	
			เพิ่ม(ลด)	ร้อยละ
รายได้ดอกเบี้ย	48,841	44,759	4,082	9.12
หัก ค่าใช้จ่ายดอกเบี้ย	16,509	13,579	2,930	21.58
รายได้ดอกเบี้ยสุทธิ	32,332	31,180	1,152	3.69

1.2 รายได้ที่มิใช่ดอกเบี้ย

รายได้ที่มิใช่ดอกเบี้ยจำนวน 4,181 ล้านบาท ลดลงจากปีก่อน 315 ล้านบาท หรือร้อยละ 7.01 เนื่องจากรายได้ค่าบริการโครงการรับจํานำผลผลิตลดลง ส่งผลให้มีรายได้จากการดำเนินงานอื่น 2,532 ล้านบาท ลดลง 533 ล้านบาท หรือร้อยละ 17.39 ขณะที่รายได้ค่าธรรมเนียมและบริการสุทธิเพิ่มขึ้น 247 ล้านบาท หรือร้อยละ 16.59 จากรายได้ค่าธรรมเนียมสินเชื่อ ค่าบริการโอนเงิน และค่าบริการรับเงินแทนสถาบันอื่น

หน่วย: ล้านบาท

	Q3/2556	Q3/2555	การเปลี่ยนแปลง	
			เพิ่ม(ลด)	ร้อยละ
รายได้ค่าธรรมเนียมและบริการ	1,736	1,489	247	16.59
หัก ค่าใช้จ่ายค่าธรรมเนียมและบริการ	87	58	29	50.00
รายได้ค่าธรรมเนียมและบริการสุทธิ	1,649	1,431	218	15.23
รายได้จากการดำเนินงานอื่น ๆ	2,532	3,065	(533)	(17.39)
รวมรายได้ที่มิใช่ดอกเบี้ย	4,181	4,496	(315)	(7.01)

1.3 ค่าใช้จ่ายจากการดำเนินงานอื่น

ค่าใช้จ่ายจากการดำเนินงานอื่นจำนวน 15,888 ล้านบาท เพิ่มขึ้นจำนวน 1,959 ล้านบาท หรือร้อยละ 14.06 ส่วนใหญ่เพิ่มขึ้นตามจำนวนพนักงานที่เพิ่มขึ้นจากการขยายธุรกิจโดยการเปิดสาขาและสร้างอาคารสำนักงานเพิ่มขึ้น

	Q3/2556	Q3/2555	การเปลี่ยนแปลง	
			เพิ่ม(ลด)	ร้อยละ
ค่าใช้จ่ายเกี่ยวกับพนักงาน	12,351	10,866	1,485	13.67
ค่าใช้จ่ายเกี่ยวกับอาคารสถานที่และอุปกรณ์	2,015	1,530	485	31.70
ค่าใช้จ่ายอื่น	1,522	1,533	(11)	(0.72)
รวมค่าใช้จ่ายจากการดำเนินงานอื่น	15,888	13,929	1,959	14.06

หน่วย: ล้านบาท

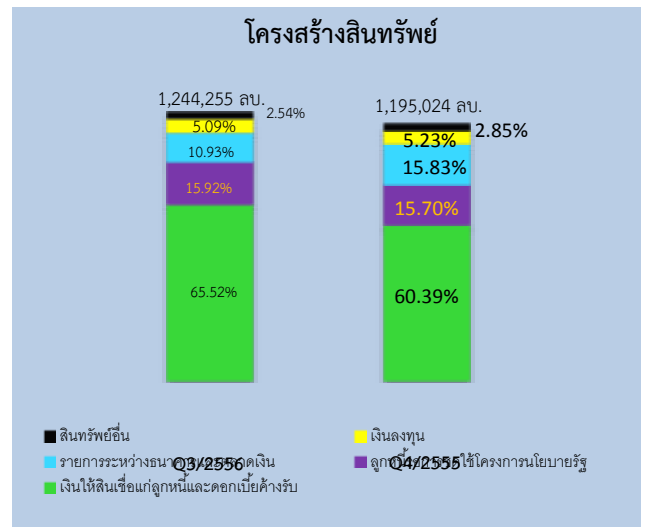
1.4 หนี้สูญ หนี้สงสัยจะสูญ และขาดทุนจากการด้อยค่า

ค่าใช้จ่ายหนี้สูญ หนี้สงสัยจะสูญ และขาดทุนจากการด้อยค่าจำนวน 13,522 ล้านบาท ลดลงจาก Q3/2555 จำนวน 1,168 ล้านบาท หรือร้อยละ 7.95 เนื่องจากธนาคารได้กันสำรองหนี้ประสภภัยธรรมชาติตามความเสียหายที่ได้รับในปีก่อนไว้แล้ว

2. ฐานะทางการเงิน

2.1 สินทรัพย์

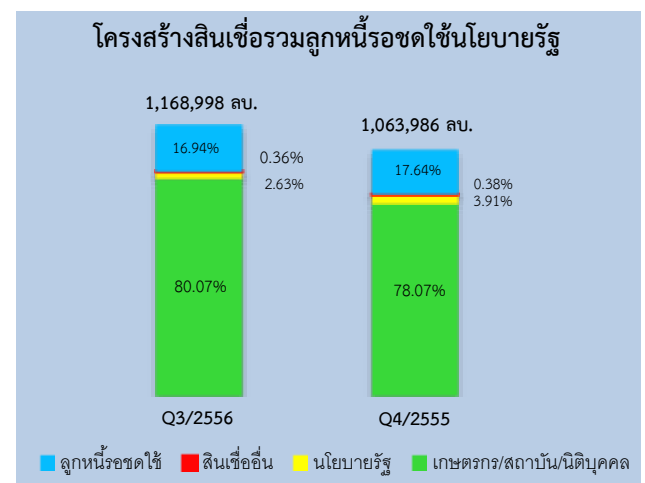
สินทรัพย์รวม 1,244,255 ล้านบาท จำแนกตามโครงสร้างสินทรัพย์ เป็นเงินให้สินเชื่อและลูกหนี้รอการชดใช้โครงการนโยบายรัฐ รวมร้อยละ 81.44 ที่เหลือเป็นรายการระหว่างธนาคารและตลาดเงิน เงินลงทุน และสินทรัพย์อื่นร้อยละ 10.93 5.09 และร้อยละ 2.54 ตามลำดับ โดยสินทรัพย์รวมเพิ่มขึ้นจำนวน 49,231 ล้านบาท หรือร้อยละ 4.12 ส่วนใหญ่จากการเติบโตของสินเชื่อปกติ และการดำเนินงานตามโครงการรับจํานำผลผลิต



(1) เงินให้สินเชื่อ

เงินให้สินเชื่อจำนวน 970,969 ล้านบาท รวมกับลูกหนี้รอการชดใช้โครงการนโยบายรัฐ จำนวน 198,029 ล้านบาท รวมเป็นสินเชื่อทั้งสิ้น 1,168,998 ล้านบาท เพิ่มขึ้น 105,012 ล้านบาท หรือร้อยละ 9.87 จากโครงการรับจํานำผลผลิต และการจ่ายสินเชื่อเกษตรกร/นิติบุคคล และผลิตภัณฑ์บัตรสินเชื่อเกษตรกร

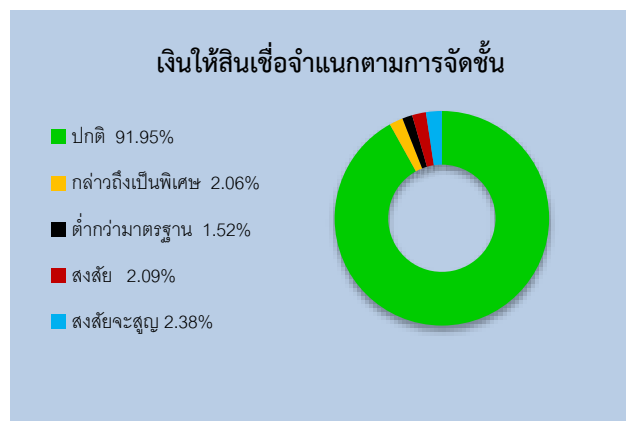
โครงสร้างสินเชื่อส่วนใหญ่เป็นสินเชื่อเกษตรกร /สถาบันเกษตรกร/นิติบุคคลรวมเป็นสัดส่วนร้อยละ 80.07 เพิ่มขึ้นจากต้นปีซึ่งอยู่/ที่ร้อยละ 78.07



ขณะที่ลูกหนี้รอการชดใช้โครงการนโยบายรัฐมีสัดส่วนลดลงจากร้อยละ 17.64 ใน Q4 ปี 2555 เป็นร้อยละ 16.94 เนื่องจากรอรัฐบาลหาเงินมาจ่ายโครงการรับจำนำข้าวเปลือกปีการผลิต 2556/57 ที่เหลือเป็นสินเชื่อนอื่นและสินเชื่อ นโยบายรัฐร้อยละ 2.63 และร้อยละ 0.36 ตามลำดับ

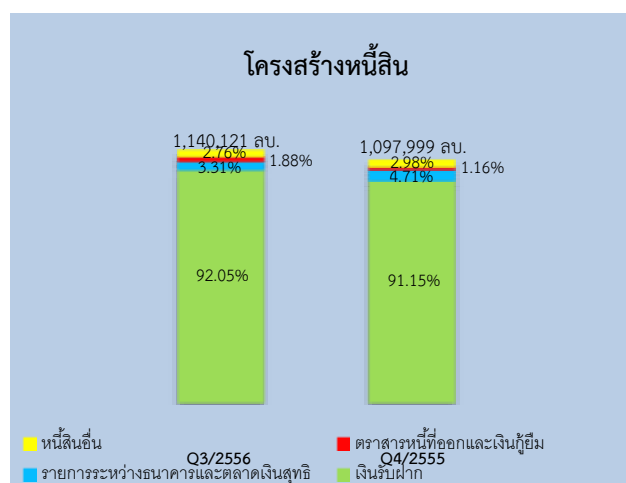
(2) คุณภาพสินทรัพย์

เงินให้สินเชื่อ จัดชั้นหนี้ตามเกณฑ์ ธนาคารแห่งประเทศไทย เป็นสินเชื่อจัดชั้นปกติ และ กล่าวถึงเป็นพิเศษคิดเป็นร้อยละ 91.95 และ 2.06 รวม เป็นสินเชื่อที่รับรู้รายได้ร้อยละ 94.01 ของสินเชื่อรวม ที่เหลือเป็นสินเชื่อจัดชั้นต่ำกว่ามาตรฐาน ชั้นสงสัย และชั้นสงสัยจะสูญ เป็นสัดส่วนร้อยละ 1.52 2.09 และ 2.38 ตามลำดับรวมเป็นสินเชื่อด้วยคุณภาพร้อยละ 5.99 สูงกว่าสิ้นปีก่อนซึ่งอยู่ที่ร้อยละ 3.95 เนื่องจากมีหนี้ ที่ผิดนัดชำระดอกเบี้ยจากโครงการพักชำระหนี้ปกติและ ลูกค้านัดชำระต้นเงินถึงกำหนดจากการขาดสภาพคล่อง



2.2 หนี้สินและส่วนของผู้ถือหุ้น

หนี้สินรวม 1,140,121 ล้านบาท เพิ่มขึ้นจำนวน 42,122 ล้านบาท หรือร้อยละ 3.84 หากจำแนกโครงสร้างของหนี้สินเป็นเงินรับฝากจำนวน 1,049,474 ล้านบาท เพิ่มขึ้นจาก Q4/2555 ร้อยละ 4.86 เป็นสัดส่วนร้อยละ 92.05 ตราสารหนี้ที่ออกและ เงินกู้ยืมจำนวน 21,496 ล้านบาท เพิ่มขึ้นร้อยละ 69.54 จากการออกพันธบัตร เป็นสัดส่วนร้อยละ 1.88 ขณะที่ รายการระหว่างธนาคารและตลาดเงินสุทธิจำนวน 37,740 ล้านบาท มีสัดส่วนลดลงจาก Q4/2555 ซึ่งอยู่ร้อยละ 4.71 เป็นร้อยละ 3.31 และหนี้สินอื่นเป็นสัดส่วนร้อยละ 2.76



ของหนี้สินรวม

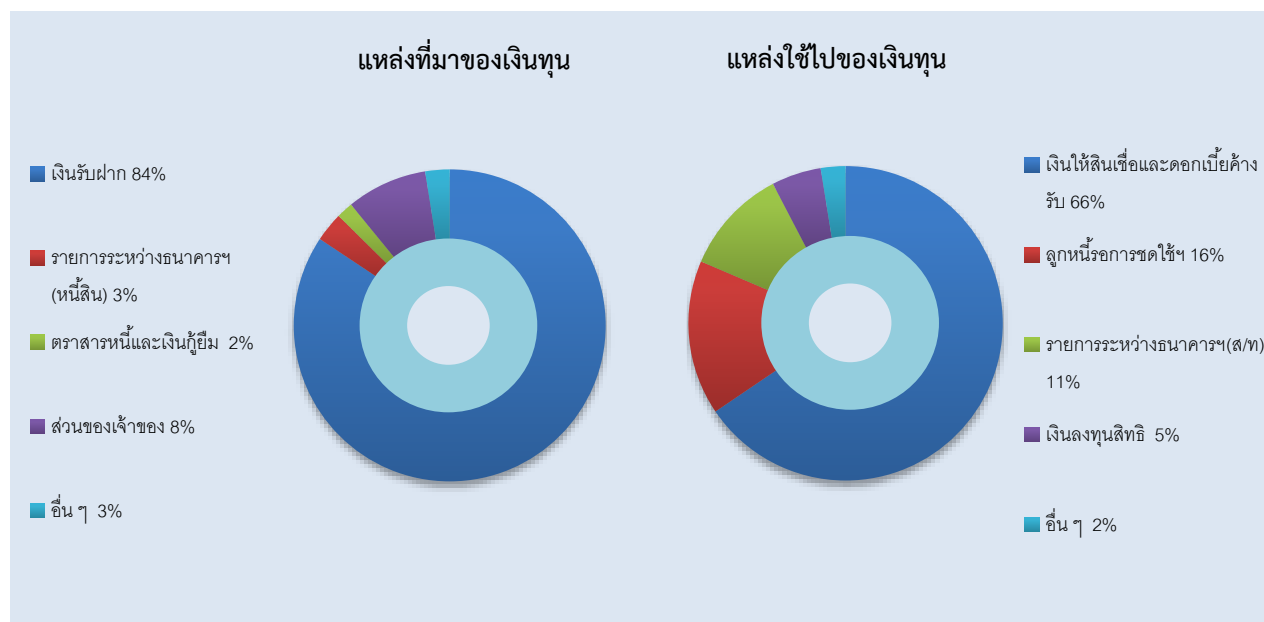
ส่วนของผู้ถือหุ้นจำนวน 104,134 ล้านบาท เพิ่มขึ้นร้อยละ 7.33 จากกำไรเบ็ดเสร็จระหว่างงวด หรือ เป็นสัดส่วนร้อยละ 8.37 ของสินทรัพย์รวม

3. แหล่งที่มาและใช้ไปของเงินทุน

โครงสร้างเงินทุนตามงบการเงินประกอบด้วยหนี้สินจำนวน 1,140,121 ล้านบาท ส่วนของผู้ถือหุ้น 104,134 ล้านบาท คิดเป็นอัตราส่วนหนี้สินต่อส่วนของผู้ถือหุ้น 10.95 เท่า โดยแหล่งเงินทุนที่สำคัญมาจาก เงินรับฝากจำนวน 1,049,474 ล้านบาทเป็นสัดส่วนร้อยละ 84 ของแหล่งเงินทุน ที่เหลือเป็นส่วนของผู้ถือหุ้นร้อยละ

8 และแหล่งเงินทุนอื่นๆ อาทิ รายการระหว่างธนาคารและตลาดเงินสุทธิ ตราสารหนี้ที่ออกและเงินกู้ยืม และหนี้สินอื่น รวมร้อยละ 8 ของแหล่งเงินทุนทั้งหมด

แหล่งใช้ไปของเงินทุนที่สำคัญได้แก่เงินให้สินเชื่อแก่ลูกหนี้ จำนวน 970,969 ล้านบาท เมื่อรวมดอกเบี้ยค้างรับ หักค่าเผื่อหนี้สงสัยจะสูญ คงเหลือเงินให้สินเชื่อแก่ลูกหนี้ และดอกเบี้ยค้างรับสุทธิ จำนวน 815,179 ล้านบาท หรือคิดเป็นสัดส่วนร้อยละ 66 และลูกหนี้รอการชดใช้โครงการนโยบายรัฐคิดเป็นสัดส่วนร้อยละ 16 ส่งผลให้อัตราเงินให้สินเชื่อรวมลูกหนี้รอชดใช้โครงการนโยบายรัฐต่อเงินรับฝากคิดเป็นร้อยละ 111.39 สำหรับสภาพคล่องส่วนที่เหลือธนาคารนำไปลงทุนในรายการระหว่างธนาคารและตลาดเงินร้อยละ 11 เงินลงทุนในหลักทรัพย์ร้อยละ 5 ที่เหลือเป็นสินทรัพย์อื่นร้อยละ 2



4. การดำรงอัตราส่วนต่าง ๆ ตามหลักเกณฑ์ของธนาคารแห่งประเทศไทย

4.1 อัตราส่วนเงินกองทุนต่อสินทรัพย์ถ่วงน้ำหนักตามความเสี่ยง

ธ.ก.ส. มีเงินกองทุน จำนวน 97,027 ล้านบาท คิดเป็นอัตราส่วนเงินกองทุนต่อสินทรัพย์เสี่ยงร้อยละ 11.62 สูงกว่าอัตราขั้นต่ำที่ธนาคารแห่งประเทศไทย และกฎกระทรวงว่าด้วยการดำรงเงินกองทุนของ ธ.ก.ส. พ.ศ. 2551 ซึ่งกำหนดไว้ต้องไม่ต่ำกว่าร้อยละ 8.50

4.2 การดำรงสินทรัพย์สภาพคล่อง

เงินสดในมือ เงินสดที่ศูนย์เงินสด เงินฝากที่ธนาคารแห่งประเทศไทย และหลักทรัพย์ที่ปราศจากภาระผูกพันรวมเป็นสินทรัพย์สภาพคล่องเฉลี่ย จำนวน 170,605 ล้านบาท คิดเป็นอัตรการดำรงสินทรัพย์สภาพคล่องร้อยละ 16.28 สูงกว่าที่ธนาคารแห่งประเทศไทย และกฎกระทรวงว่าด้วยการดำรงสินทรัพย์สภาพคล่องของ ธ.ก.ส. พ.ศ. 2551 กำหนดให้ต้องดำรงอัตราส่วนของสินทรัพย์สภาพคล่องโดยเฉลี่ยไม่ต่ำกว่าร้อยละ 6.00