

คำอธิบายและการวิเคราะห์ผลการดำเนินงาน และฐานะการเงิน

1. ผลการดำเนินงาน

ผลการดำเนินงานไตรมาส1ของปีบัญชี 2557 ธ.ก.ส. มีกำไรสุทธิ 2,893 ล้านบาท ต่ำกว่าQ1/2556 จำนวน 696 ล้านบาท หรือร้อยละ 19.39 เนื่องจากธนาคารมีค่าใช้จ่ายรวมเพิ่มขึ้นร้อยละ 5.08 ขณะที่มียรายได้รวมลดลงเล็กน้อยคิดเป็นร้อยละ 0.12 ส่งผลให้มีอัตราผลตอบแทนต่อสินทรัพย์เฉลี่ยร้อยละ 0.88

1.1 รายได้ดอกเบี้ยสุทธิ

ธนาคารมีรายได้ดอกเบี้ยสุทธิ Q1/2557 จำนวน 9,780 ล้านบาท ต่ำกว่าQ1/2556 จำนวน 722 ล้านบาท หรือร้อยละ 6.87 เนื่องจากมียรายได้ดอกเบี้ยจำนวน 15,415 ล้านบาท ลดลงจากปีก่อนเล็กน้อยคิดเป็นร้อยละ 0.06 เป็นผลจากในปีก่อนธนาคารมีรายได้เงินชดเชยต้นทุนเงินที่ธนาคารจ่ายเงินแทนรัฐบาลในโครงการรับจํานําข้าวสูงกว่าปีนี้ร้อยละ 20.62 ขณะเดียวกันธนาคารมีรายได้จากเงินให้สินเชื่อเพิ่มขึ้นร้อยละ 4.00 จากการขยายสินเชื่อตามแผนงาน สำหรับค่าใช้จ่ายดอกเบี้ยจํานวน 5,635 ล้านบาท เพิ่มขึ้น 712 ล้านบาท หรือร้อยละ 14.46 ตามปริมาณเงินรับฝากที่เพิ่มขึ้น และอัตราดอกเบี้ยจ่ายเฉลี่ยที่เพิ่มขึ้น ส่งผลให้รายได้ดอกเบี้ยสุทธิต่อสินทรัพย์ที่ก่อให้เกิดรายได้เฉลี่ย (NIM)เป็นร้อยละ 2.74

หน่วย:ล้านบาท

	Q1/2557	Q1/2556	การเปลี่ยนแปลง	
			เพิ่ม(ลด)	ร้อยละ
รายได้ดอกเบี้ย	15,415	15,425	(10)	(0.06)
หัก ค่าใช้จ่ายดอกเบี้ย	5,635	4,923	712	14.46
รายได้ดอกเบี้ยสุทธิ	9,780	10,502	(722)	(6.87)

1.2 รายได้ที่มีโชดดอกเบี้ย

รายได้ที่มีโชดดอกเบี้ยจํานวน 1,436 ล้านบาท ลดลงจากปีก่อน 20 ล้านบาท หรือร้อยละ 1.37 เนื่องจากรายได้ค่าบริการโครงการรับจํานําผลิตผลลดลง ส่งผลให้มีรายได้จากการดำเนินงานอื่น 873 ล้านบาท ลดลง 34 ล้านบาท หรือร้อยละ 3.75 ขณะที่รายได้ค่าธรรมเนียมและบริการสุทธิเพิ่มขึ้น 14 ล้านบาท หรือร้อยละ 2.55 จากรายได้ค่าธรรมเนียมสินเชื่อ ค่าบริการโอนเงิน และค่าบริการรับเงินแทนสถาบันอื่น

หน่วย:ล้านบาท

	Q1/2557	Q1/2556	การเปลี่ยนแปลง	
			เพิ่ม(ลด)	ร้อยละ
รายได้ค่าธรรมเนียมและบริการ	587	563	24	4.26
หัก ค่าใช้จ่ายค่าธรรมเนียมและบริการ	24	14	10	71.43
รายได้ค่าธรรมเนียมและบริการสุทธิ	563	549	14	2.55
รายได้จากการดำเนินงานอื่น ๆ	873	907	(34)	(3.75)
รวมรายได้ที่มีโชดดอกเบี้ย	1,436	1,456	(20)	(1.37)

1.3 ค่าใช้จ่ายจากการดำเนินงานอื่น

ค่าใช้จ่ายจากการดำเนินงานอื่นจำนวน 5,174 ล้านบาท เพิ่มขึ้นจำนวน 411 ล้านบาท หรือร้อยละ 8.63 ส่วนใหญ่เพิ่มขึ้นจากจำนวนพนักงาน อาคารสถานที่ตามการขยายธุรกิจโดยการเปิดสาขา

หน่วย:ล้านบาท

	Q1/2557	Q1/2556	การเปลี่ยนแปลง	
			เพิ่ม(ลด)	ร้อยละ
ค่าใช้จ่ายเกี่ยวกับพนักงาน	4,114	3,907	207	5.30
ค่าใช้จ่ายเกี่ยวกับอาคารสถานที่และอุปกรณ์	703	545	158	28.99
ค่าใช้จ่ายอื่น	357	311	46	14.79
รวมค่าใช้จ่ายจากการดำเนินงานอื่น	5,174	4,763	411	8.63

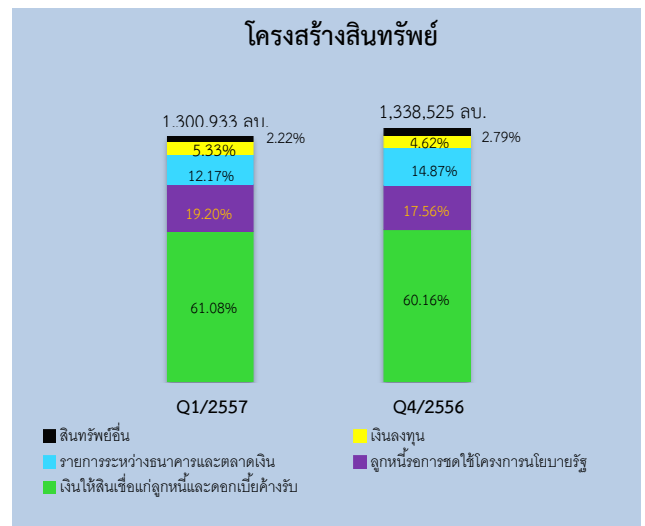
1.4 หนี้สูญ หนี้สงสัยจะสูญ และขาดทุนจากการด้อยค่า

ค่าใช้จ่ายหนี้สูญ หนี้สงสัยจะสูญ และขาดทุนจากการด้อยค่าจำนวน 3,149 ล้านบาท ลดลงจาก Q1/2556 จำนวน 457 ล้านบาท หรือร้อยละ 12.67 เนื่องจากหนี้ที่สำรองไว้ครบ100%แล้วลดลง

2. ฐานะทางการเงิน

2.1 สินทรัพย์

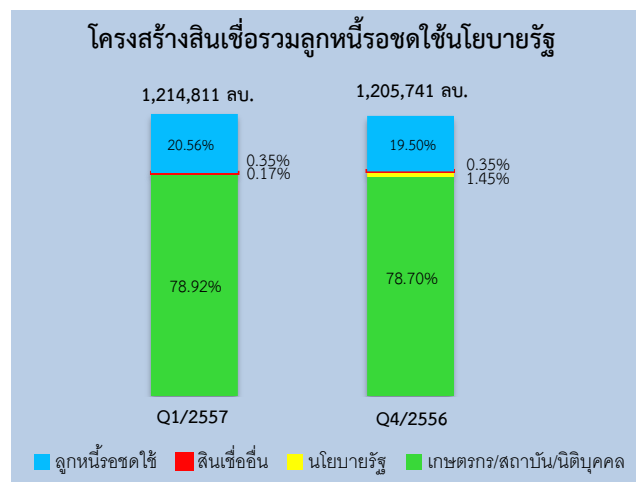
สินทรัพย์รวม 1,300,933 ล้านบาท จำแนกตามโครงสร้างสินทรัพย์ เป็นเงินให้สินเชื่อสุทธิ รวมดอกเบี้ยค้างรับ และลูกหนี้รอการชดใช้โครงการนโยบายรัฐรวมร้อยละ 80.28 ที่เหลือเป็นรายการระหว่างธนาคารและตลาดเงิน เงินลงทุน และสินทรัพย์อื่น ร้อยละ 12.17 5.33 และร้อยละ 2.22 ตามลำดับ โดยสินทรัพย์รวมลดลงจากสิ้นปีก่อน จำนวน 37,592 ล้านบาท หรือร้อยละ 2.81 เป็นผลจากการลดลงของรายการระหว่างธนาคารและตลาดเงินจากร้อยละ 14.87 เมื่อสิ้นไตรมาส4 ปี2556 เป็นร้อยละ 12.17 ส่วนหนึ่งเป็นผลจากการนำสภาพคล่องไปจ่ายสินเชื่อตามแผนงาน และจ่ายคืนเงินรับฝากที่ครบกำหนด



(1) เงินให้สินเชื่อ

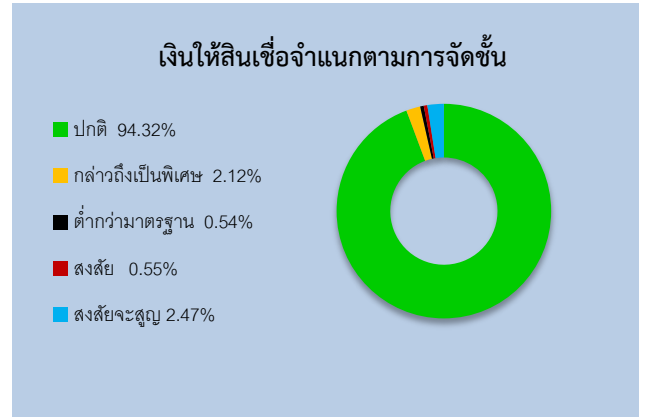
เงินให้สินเชื่อจำนวน 965,022 ล้านบาท รวมกับลูกหนี้รอการชดใช้โครงการนโยบายรัฐ จำนวน 249,789 ล้านบาท รวมเป็นสินเชื่อทั้งสิ้น 1,214,811 ล้านบาท เพิ่มขึ้น 9,070 ล้านบาท หรือร้อยละ 0.75 เป็นการเพิ่มขึ้นจากการจ่ายสินเชื่อในปี ขณะที่สินเชื่อโครงการนโยบายรัฐครบกำหนดโอนไปเป็นลูกหนี้รอการชดใช้โครงการนโยบายรัฐ

โครงสร้างสินเชื่อส่วนใหญ่เป็นสินเชื่อเกษตรกร /สถาบันเกษตรกร/นิติบุคคลรวมเป็นสัดส่วนร้อยละ 78.92 ใกล้เคียงกับต้นปีซึ่งอยู่ที่ร้อยละ 78.70 ขณะที่ลูกหนี้รอการชดใช้โครงการนโยบายรัฐมีสัดส่วนเพิ่มขึ้นจากร้อยละ 19.50 ในQ4ปี2556 เป็นร้อยละ20.56 เนื่องจากจ่ายเงินโครงการรับจำนำข้าวเปลือกปีการผลิต2556/57 ที่เหลือเป็นสินเชื่ออื่นและสินเชื่อนโยบายรัฐร้อยละ 0.35 และร้อยละ0.17 ตามลำดับ



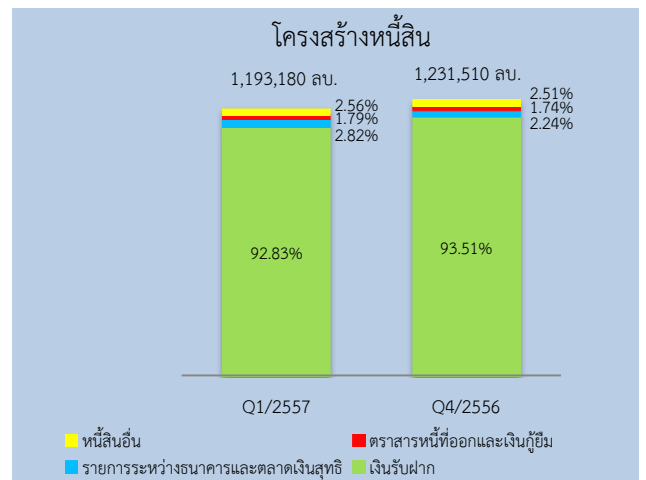
(2) คุณภาพสินทรัพย์

เงินให้สินเชื่อ จัดชั้นหนี้ตามเกณฑ์ธนาคารแห่งประเทศไทย เป็นสินเชื่อจัดชั้นปกติ และกล่าวถึงเป็นพิเศษคิดเป็นร้อยละ 94.32 และ 2.12 รวมเป็นสินเชื่อที่รับรู้รายได้ร้อยละ 96.44 ของสินเชื่อรวมที่เหลือเป็นสินเชื่อจัดชั้นต่ำกว่ามาตรฐาน ชั้นสงสัย และชั้นสงสัยจะสูญ เป็นสัดส่วนร้อยละ 0.54 0.55 และ 2.47 ตามลำดับรวมเป็นสินเชื่อด้วยคุณภาพร้อยละ 3.56 ต่ำกว่าสิ้นปีก่อนซึ่งอยู่ที่ร้อยละ 4.10 เนื่องจากได้รับชำระหนี้จากลูกหนี้ที่ผิดนัดชำระหนี้เมื่อไตรมาส 4 ปีบัญชีก่อน



2.2 หนี้สินและส่วนของผู้ถือหุ้น

หนี้สินรวม 1,193,180 ล้านบาท ลดลง 38,330 ล้านบาท หรือร้อยละ 3.11 หากจำแนกโครงสร้างของหนี้สิน เป็นเงินรับฝากจำนวน 1,107,655 ล้านบาท เป็นสัดส่วนร้อยละ 92.83 ของหนี้สิน ลดลงจาก Q4/2556 ร้อยละ 3.82 ขณะที่รายการระหว่างธนาคารและตลาดเงิน จำนวน 33,626 ล้านบาท เป็นสัดส่วนร้อยละ 2.82 เพิ่มขึ้นจากต้นปีร้อยละ 21.76 ตราสารหนี้ที่ออกและเงินกู้ยืมจำนวน 21,338 ล้านบาท เป็นสัดส่วนร้อยละ 1.79 ของหนี้สินรวม



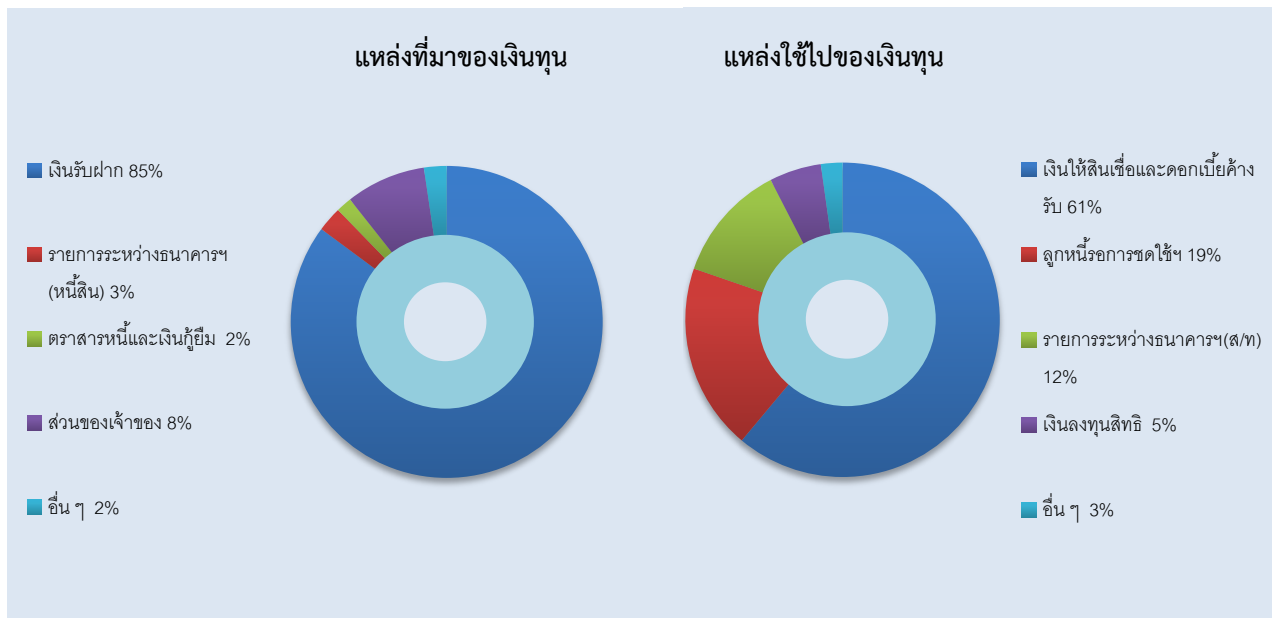
ส่วนของผู้ถือหุ้นจำนวน 107,753

ล้านบาท เป็นสัดส่วนร้อยละ 8.28 ของสินทรัพย์รวม เพิ่มขึ้นจากต้นปีเล็กน้อย

3. แหล่งที่มาและใช้ไปของเงินทุน

โครงสร้างเงินทุนตามงบการเงินประกอบด้วยหนี้สินจำนวน 1,193,180 ล้านบาท ส่วนของผู้ถือหุ้น 107,753 ล้านบาท คิดเป็นอัตราส่วนหนี้สินต่อส่วนของผู้ถือหุ้น 11.07 เท่า โดยแหล่งเงินทุนที่สำคัญมาจากเงินรับฝากจำนวน 1,107,655 ล้านบาท เป็นสัดส่วนร้อยละ 85 ของแหล่งเงินทุน ที่เหลือเป็นส่วนของผู้ถือหุ้นร้อยละ 8 และแหล่งเงินทุนอื่นๆ อาทิ รายการระหว่างธนาคารและตลาดเงินสุทธิ ตราสารหนี้ที่ออกและเงินกู้ยืม และหนี้สินอื่น รวมร้อยละ 7 ของแหล่งเงินทุนทั้งหมด

แหล่งใช้ไปของเงินทุนที่สำคัญได้แก่เงินให้สินเชื่อแก่ลูกหนี้ จำนวน 965,022 ล้านบาท เมื่อรวมดอกเบี้ยค้างรับ หักค่าเผื่อหนี้สงสัยจะสูญ คงเหลือเงินให้สินเชื่อแก่ลูกหนี้ และดอกเบี้ยค้างรับสุทธิ จำนวน 794,584 ล้านบาท หรือคิดเป็นสัดส่วนร้อยละ 61 และลูกหนี้รอการชดใช้โครงการนโยบายรัฐ จำนวน 249,789 ล้านบาท คิดเป็นสัดส่วนร้อยละ 19 ส่งผลให้อัตราเงินให้สินเชื่อรวมลูกหนี้รอชดใช้โครงการนโยบายรัฐต่อเงินรับฝากคิดเป็นร้อยละ 109.67 สำหรับสภาพคล่องส่วนที่เหลือธนาคารนำไปลงทุนในรายการระหว่างธนาคารและตลาดเงินร้อยละ 12 เงินลงทุนในหลักทรัพย์ร้อยละ 5 ที่เหลือเป็นสินทรัพย์อื่นร้อยละ 3



4. การดำรงอัตราส่วนต่าง ๆ ตามหลักเกณฑ์ของธนาคารแห่งประเทศไทย

4.1 อัตราส่วนเงินกองทุนต่อสินทรัพย์ถ่วงน้ำหนักตามความเสี่ยง

ธ.ก.ส. มีเงินกองทุน จำนวน 104,854 ล้านบาท คิดเป็นอัตราส่วนเงินกองทุนต่อสินทรัพย์เสี่ยง ร้อยละ 12.82 สูงกว่าอัตราขั้นต่ำที่ธนาคารแห่งประเทศไทย และกฎกระทรวงว่าด้วยการดำรงเงินกองทุนของ ธ.ก.ส. พ.ศ. 2551 ซึ่งกำหนดไว้ต้องไม่ต่ำกว่าร้อยละ 8.50

4.2 การดำรงสินทรัพย์สภาพคล่อง

เงินสดในมือ เงินสดที่ศูนย์เงินสด เงินฝากที่ธนาคารแห่งประเทศไทย และหลักทรัพย์ที่ปราศจากภาระผูกพันรวมเป็นสินทรัพย์สภาพคล่องเฉลี่ย จำนวน 207,739 ล้านบาท คิดเป็นอัตราการดำรงสินทรัพย์สภาพคล่องร้อยละ 18.54 สูงกว่าที่ธนาคารแห่งประเทศไทย และกฎกระทรวงว่าด้วยการดำรงสินทรัพย์สภาพคล่องของ ธ.ก.ส. พ.ศ. 2551 กำหนดให้ต้องดำรงอัตราส่วนของสินทรัพย์สภาพคล่องโดยเฉลี่ยไม่ต่ำกว่าร้อยละ 6.00