

## คำอธิบายและการวิเคราะห์ผลการดำเนินงาน และฐานะการเงิน

### 1. ผลการดำเนินงาน

ผลการดำเนินงานสำหรับงวดครึ่งปีบัญชี 2557 ธ.ก.ส. มีกำไรสุทธิ 4,936 ล้านบาท ต่ำกว่าปี 2556 จำนวน 533 ล้านบาท หรือร้อยละ 9.75 เนื่องจาก ธ.ก.ส. มีโครงการช่วยเหลือเกษตรกรที่ประสบภัยอุทกภัยปี 2554 โดยใช้นโยบายดอกเบี้ยผ่อนปรน ซึ่งรัฐบาลชดเชยดอกเบี้ยให้ร้อยละ 4 ส่วนที่เหลือ ธ.ก.ส. รับภาระแทนเกษตรกร ส่งผลให้มีอัตราผลตอบแทนต่อสินทรัพย์เฉลี่ยร้อยละ 0.76

#### 1.1 รายได้ดอกเบี้ยสุทธิ

ธนาคารมีรายได้ดอกเบี้ยสุทธิ Q2/2557 จำนวน 19,814 ล้านบาท ต่ำกว่า Q2/2556 จำนวน 1,294 ล้านบาท หรือร้อยละ 6.13 เนื่องจากมีรายได้ดอกเบี้ยลดลงจากปีก่อนร้อยละ 2.34 ขณะเดียวกันค่าใช้จ่ายดอกเบี้ย จำนวน 11,097 ล้านบาท เพิ่มขึ้น 552 ล้านบาท หรือร้อยละ 5.23 ตามปริมาณเงินรับฝากที่เพิ่มขึ้น ส่งผลให้รายได้ดอกเบี้ยสุทธิต่อสินทรัพย์ที่ก่อให้เกิดรายได้เฉลี่ย (NIM) เป็นร้อยละ 2.81

หน่วย: ล้านบาท

	Q2/2557	Q2/2556	การเปลี่ยนแปลง	
			เพิ่ม(ลด)	ร้อยละ
รายได้ดอกเบี้ย	30,911	31,653	(742)	(2.34)
หัก ค่าใช้จ่ายดอกเบี้ย	11,097	10,545	552	5.23
รายได้ดอกเบี้ยสุทธิ	19,814	21,108	(1,294)	(6.13)

#### 1.2 รายได้ที่มิใช่ดอกเบี้ย

รายได้ที่มิใช่ดอกเบี้ยจำนวน 2,506 ล้านบาท ลดลงจากช่วงเดียวกันของปีก่อน 286 ล้านบาท หรือร้อยละ 10.24 เนื่องจากมีรายได้ค่าธรรมเนียมและบริการต่ำกว่าปีก่อน 18 ล้านบาท หรือร้อยละ 1.50 และรายได้จากการดำเนินงานอื่นลดลง 259 ล้านบาท หรือร้อยละ 15.90

หน่วย: ล้านบาท

	Q2/2557	Q2/2556	การเปลี่ยนแปลง	
			เพิ่ม(ลด)	ร้อยละ
รายได้ค่าธรรมเนียมและบริการ	1,186	1,204	(18)	(1.50)
หัก ค่าใช้จ่ายค่าธรรมเนียมและบริการ	50	41	9	21.95
รายได้ค่าธรรมเนียมและบริการสุทธิ	1,136	1,163	(27)	(2.32)
รายได้จากการดำเนินงานอื่น ๆ	1,370	1,629	(259)	(15.90)
รวมรายได้ที่มิใช่ดอกเบี้ย	2,506	2,792	(286)	(10.24)

#### 1.3 ค่าใช้จ่ายจากการดำเนินงานอื่น

ค่าใช้จ่ายจากการดำเนินงานอื่นจำนวน 10,811 ล้านบาท เพิ่มขึ้นจำนวน 692 ล้านบาท หรือร้อยละ 6.84 ส่วนใหญ่เพิ่มขึ้นจากจำนวนพนักงาน อาคารสถานที่ตามการขยายธุรกิจ

	Q2/2557	Q2/2556	การเปลี่ยนแปลง	
			เพิ่ม(ลด)	ร้อยละ
ค่าใช้จ่ายเกี่ยวกับพนักงาน	8,293	7,950	343	4.31
ค่าใช้จ่ายเกี่ยวกับอาคารสถานที่และอุปกรณ์	1,644	1,267	377	29.76
ค่าใช้จ่ายอื่น	874	902	(28)	3.10
รวมค่าใช้จ่ายจากการดำเนินงานอื่น	10,811	10,119	692	6.84

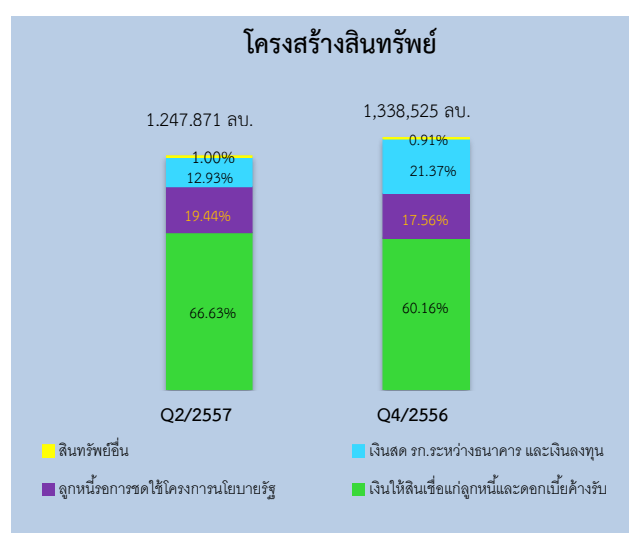
#### 1.4 หนี้สูญ หนี้สงสัยจะสูญ และขาดทุนจากการด้อยค่า

ค่าใช้จ่ายหนี้สูญ หนี้สงสัยจะสูญ และขาดทุนจากการด้อยค่าจำนวน 6,573 ล้านบาท ลดลงจาก Q2/2556 จำนวน 1,739 ล้านบาท หรือร้อยละ 20.92 เนื่องจากการบริหารคุณภาพหนี้ที่มีประสิทธิภาพ

## 2. ฐานะทางการเงิน

### 2.1 สินทรัพย์

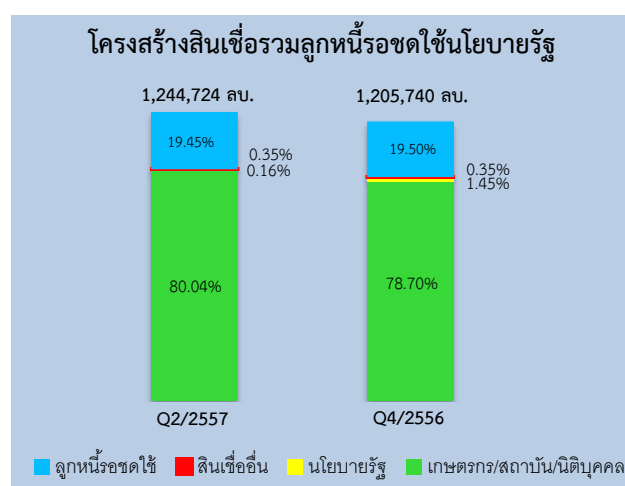
สินทรัพย์รวม 1,247,871 ล้านบาท  
 จำแนกตามโครงสร้างสินทรัพย์ เป็นเงินให้สินเชื่อสุทธิ รวมดอกเบี้ยค้างรับร้อยละ 66.63 และลูกหนี้รอการชดใช้โครงการนโยบายรัฐร้อยละ 19.44 ที่เหลือเป็นสินทรัพย์ที่มีสภาพคล่อง (เงินสด รายการระหว่างธนาคาร เงินลงทุน) และสินทรัพย์อื่นร้อยละ 12.93 และร้อยละ 1.00 ตามลำดับ โดยสินทรัพย์รวมลดลงจากสิ้นปีก่อนจำนวน 90,654 ล้านบาท หรือร้อยละ 6.77 เป็นผลจากการลดลงของสินทรัพย์ที่มีสภาพคล่องสูง เพื่อไปจ่ายสินเชื่อตามแผนงาน และจ่ายคืนเงินรับฝากที่ครบกำหนด



#### (1) เงินให้สินเชื่อ

เงินให้สินเชื่อจำนวน 1,002,647 ล้านบาท รวมกับลูกหนี้รอการชดใช้โครงการนโยบายรัฐจำนวน 242,077 ล้านบาท รวมเป็นสินเชื่อทั้งสิ้น 1,244,724 ล้านบาท เพิ่มขึ้น 38,984 ล้านบาท หรือร้อยละ 3.23 เป็นการเพิ่มขึ้นจากการจ่ายสินเชื่อตามแผนงานของ ธ.ก.ส. และลูกหนี้รอการชดใช้โครงการนโยบายรัฐเพิ่มขึ้นเล็กน้อย

โครงสร้างสินเชื่อส่วนใหญ่เป็นสินเชื่อเกษตรกร /สถาบันเกษตรกร/นิติบุคคลรวมเป็นสัดส่วนร้อยละ 80.04 สูงกว่าต้นปีซึ่งอยู่ที่ร้อยละ 78.70 ขณะที่ลูกหนี้รอการชดใช้โครงการนโยบายรัฐมีสัดส่วนลดลงเล็กน้อยจากร้อยละ 19.50 ใน Q4/2556 เป็นร้อยละ 19.45 เนื่องจากไม่มีการจ่ายโครงการนโยบายรัฐใหม่



## (2) คุณภาพสินทรัพย์

เงินให้สินเชื่อ จัดชั้นหนี้ตามเกณฑ์ธนาคารแห่งประเทศไทย เป็นสินเชื่อจัดชั้นปกติ และกล่าวถึงเป็นพิเศษคิดเป็นร้อยละ 94.01 และ 1.39 รวมเป็นสินเชื่อที่รับรู้รายได้ร้อยละ 95.40 ของสินเชื่อรวมที่เหลือเป็นสินเชื่อจัดชั้นต่ำกว่ามาตรฐาน ชั้นสงสัย และชั้นสงสัยจะสูญ เป็นสัดส่วนร้อยละ 1.47 0.62 และ 2.51 ตามลำดับรวมเป็นสินเชื่อด้วยคุณภาพร้อยละ 4.60 ต่ำกว่างวดเดียวกันของปีก่อนซึ่งอยู่ที่ร้อยละ 5.95 เป็นผลจากการเร่งรัดติดตามหนี้ตามมาตรการเพิ่มประสิทธิภาพองค์กร

### 2.2 หนี้สินและส่วนของผู้ถือหุ้น

หนี้สินรวม 1,135,968 ล้านบาท ลดลงจากสิ้นปีบัญชีก่อน 95,542 ล้านบาท หรือร้อยละ 7.76 หากจำแนกโครงสร้างของหนี้สิน เป็นเงินรับฝากจำนวน 1,058,206 ล้านบาท หรือร้อยละ 93.15 ของหนี้สิน ลดลงจาก Q4/2556 ร้อยละ 8.11 ขณะที่รายการระหว่างธนาคารและตลาดเงิน จำนวน 35,056 ล้านบาท เป็นสัดส่วนร้อยละ 3.09 เพิ่มขึ้นจากต้นปีร้อยละ 26.94 ตราสารหนี้ที่ออกและเงินกู้ยืมจำนวน 21,180 ล้านบาท เป็นสัดส่วนร้อยละ 1.86 ของหนี้สินรวม

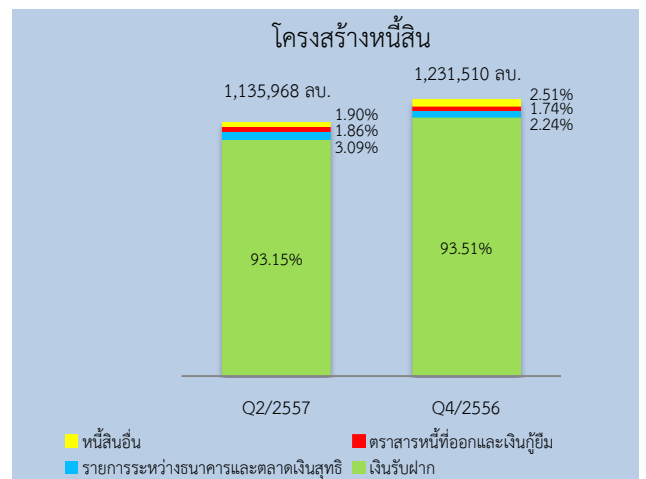
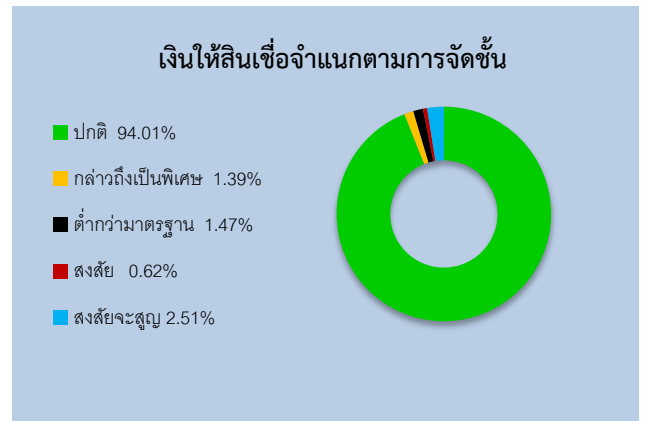
ส่วนของผู้ถือหุ้นจำนวน 111,903

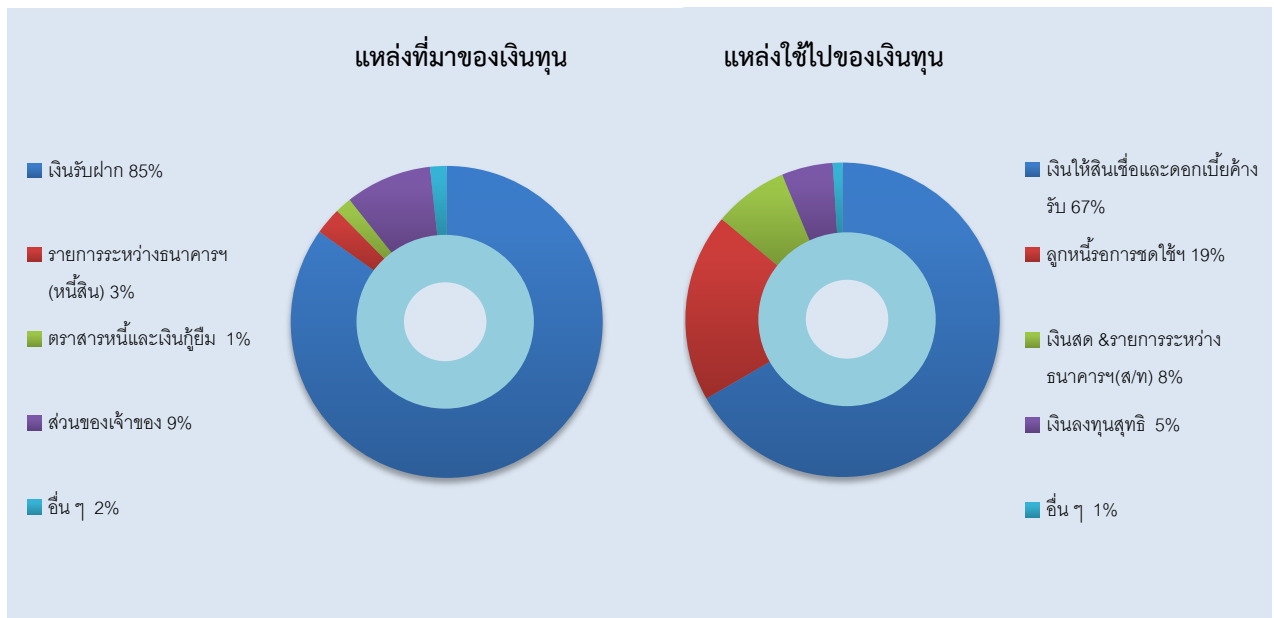
ล้านบาท เป็นสัดส่วนร้อยละ 8.96 ของสินทรัพย์รวม เพิ่มขึ้นจากต้นปีร้อยละ 4.57 จากกำไรสุทธิระหว่างงวด

## 3. แหล่งที่มาและใช้ไปของเงินทุน

โครงสร้างเงินทุนตามงบการเงินประกอบด้วยหนี้สินจำนวน 1,135,968 ล้านบาท ส่วนของผู้ถือหุ้น 111,903 ล้านบาท คิดเป็นอัตราส่วนหนี้สินต่อส่วนของผู้ถือหุ้น 10.15 เท่า โดยแหล่งเงินทุนที่สำคัญมาจากเงินรับฝากจำนวน 1,058,206 ล้านบาท เป็นสัดส่วนร้อยละ 85 ของแหล่งเงินทุน ที่เหลือเป็นส่วนของผู้ถือหุ้นร้อยละ 9 และแหล่งเงินทุนอื่นๆ อาทิ เงินสด รายการระหว่างธนาคาร เงินลงทุน ตราสารหนี้ที่ออกและเงินกู้ยืม และหนี้สินอื่น รวมร้อยละ 6 ของแหล่งเงินทุนทั้งหมด

แหล่งใช้ไปของเงินทุนที่สำคัญได้แก่เงินให้สินเชื่อแก่ลูกหนี้ จำนวน 1,002,647 ล้านบาท เมื่อรวมดอกเบี้ยค้างรับ หักค่าเผื่อหนี้สงสัยจะสูญ คงเหลือเงินให้สินเชื่อแก่ลูกหนี้ และดอกเบี้ยค้างรับสุทธิ จำนวน 831,875 ล้านบาท หรือคิดเป็นสัดส่วนร้อยละ 67 และลูกหนี้รอการชดใช้โครงการนโยบายรัฐ จำนวน 242,077 ล้านบาท คิดเป็นสัดส่วนร้อยละ 19 ส่งผลให้อัตราเงินให้สินเชื่อรวมลูกหนี้รอชดใช้โครงการนโยบายรัฐต่อเงินรับฝากคิดเป็นร้อยละ 117.63 สำหรับสภาพคล่องส่วนที่เหลือ เป็นเงินสด&รายการระหว่างธนาคารและตลาดเงินร้อยละ 8 เงินลงทุนในหลักทรัพย์ร้อยละ 5 ที่เหลือเป็นสินทรัพย์อื่นร้อยละ 1





#### 4. การดำรงอัตราส่วนต่าง ๆ ตามหลักเกณฑ์ของธนาคารแห่งประเทศไทย

##### 4.1 อัตราส่วนเงินกองทุนต่อสินทรัพย์ถ่วงน้ำหนักตามความเสี่ยง

ธ.ก.ส. มีเงินกองทุน จำนวน 106,967 ล้านบาท คิดเป็นอัตราส่วนเงินกองทุนต่อสินทรัพย์เสี่ยงร้อยละ 12.51 สูงกว่าอัตราขั้นต่ำที่ธนาคารแห่งประเทศไทย และกฎกระทรวงว่าด้วยการดำรงเงินกองทุนของ ธ.ก.ส. พ.ศ. 2551 ซึ่งกำหนดไว้ต้องไม่ต่ำกว่าร้อยละ 8.50

##### 4.2 การดำรงสินทรัพย์สภาพคล่อง

เงินสดในมือ เงินสดที่ศูนย์เงินสด เงินฝากที่ธนาคารแห่งประเทศไทย และหลักทรัพย์ที่ปราศจากภาระผูกพันรวมเป็นสินทรัพย์สภาพคล่องเฉลี่ย จำนวน 139,019 ล้านบาท คิดเป็นอัตราการดำรงสินทรัพย์สภาพคล่องร้อยละ 12.72 สูงกว่าที่ธนาคารแห่งประเทศไทย และกฎกระทรวงว่าด้วยการดำรงสินทรัพย์สภาพคล่องของ ธ.ก.ส. พ.ศ. 2551 กำหนดให้ต้องดำรงอัตราส่วนของสินทรัพย์สภาพคล่องโดยเฉลี่ยไม่ต่ำกว่าร้อยละ 6.00