

## คำอธิบายและวิเคราะห์ของฝ่ายจัดการ (MD&A)

### 1 ภาพรวมผลการดำเนินงาน

ในปีบัญชี 2557 ธนาคารมีกำไรสุทธิ 10,368 ล้านบาท เพิ่มขึ้นจากปีก่อน 244 ล้านบาท หรือร้อยละ 2.41 เนื่องจากรายได้รวมเพิ่มขึ้นร้อยละ 3.46 ขณะที่ค่าใช้จ่ายรวมเพิ่มขึ้นร้อยละ 3.63 เมื่อรวมกำไร(ขาดทุน)เบ็ดเสร็จอื่นสุทธิ (48) ล้านบาท คงเหลือกำไร(ขาดทุน)เบ็ดเสร็จรวม 10,320 ล้านบาท ทำให้อัตรากำไรสุทธิ (ROA) เป็นร้อยละ 0.79

#### 1.1 รายได้ดอกเบี้ยสุทธิ

ธนาคารมีรายได้ดอกเบี้ยสุทธิสำหรับปี 2557 จำนวน 48,003 ล้านบาท เพิ่มขึ้น 3,034 ล้านบาท หรือร้อยละ 6.75 โดยรายได้ดอกเบี้ยปรับตัวสูงขึ้นจากปีก่อนร้อยละ 4.09 จากรายได้เงินให้สินเชื่อ จำนวน 5,132 ล้านบาท หรือเพิ่มขึ้นร้อยละ 9.54 เนื่องจากการเติบโตของเงินให้สินเชื่อ ขณะที่รายได้ดอกเบี้ยจากเงินชดเชยต้นทุนเงินโครงการนโยบายรัฐ และรายได้จากการลงทุนในตลาดเงินและพันธบัตรลดลง สำหรับดอกเบี้ยจ่ายจำนวน 21,792 ล้านบาท ลดลง 290 ล้านบาท หรือร้อยละ 1.31 เนื่องจากการลดลงของอัตราดอกเบี้ย โดยอัตราส่วนผลตอบแทนต่อสินทรัพย์ที่ก่อให้เกิดรายได้สุทธิ (NIM) อยู่ที่ร้อยละ 3.33

รายได้ดอกเบี้ยสุทธิ	31 มี.ค. 2557	31 มี.ค. 2558	เพิ่ม (ลด)	
			จำนวน (ลบ.)	ร้อยละ
รายได้ดอกเบี้ย	67,051	69,795	2,744	4.09
เงินให้สินเชื่อ	53,795	58,927	5,132	9.54
เงินชดเชยต้นทุนเงินโครงการนโยบายรัฐ	8,253	6,416	(1,837)	(22.26)
รายการระหว่างธนาคารและตลาดเงิน	3,130	2,600	(530)	(16.93)
พันธบัตรรัฐบาลและตั๋วเงินสถาบันการเงิน	1,873	1,852	(21)	(1.12)
ค่าใช้จ่ายดอกเบี้ย	22,082	21,792	(290)	(1.31)
เงินรับฝาก	20,523	20,759	236	1.15
เงินกู้และตั๋วสัญญาใช้เงิน	1,559	1,033	(526)	(33.74)
รายได้ดอกเบี้ยสุทธิ	44,969	48,003	3,034	6.75

#### 1.2 รายได้ที่มีค่าใช้จ่าย

ธนาคารมีรายได้ที่มีค่าใช้จ่าย จำนวน 4,919 ล้านบาท ลดลงจากปีก่อน 227 ล้านบาท หรือร้อยละ 4.41 เนื่องจากรายได้จากการดำเนินงานอื่นลดลงร้อยละ 18.30 เป็นผลจากการเปลี่ยนแปลงโครงการช่วยเหลือเกษตรกรของรัฐบาล ขณะที่รายได้จากค่าธรรมเนียมและบริการเพิ่มขึ้น 293 ล้านบาท หรือร้อยละ 12.53 จากค่าธรรมเนียมเกี่ยวกับสินเชื่อ และการโอนเงิน

รายได้ที่มีใช้ดอกเบี้ย	31 มี.ค. 2557	31 มี.ค. 2558	เพิ่ม (ลด)	
			จำนวน (ลบ)	ร้อยละ
รายได้ค่าธรรมเนียมและบริการ	2,339	2,632	293	12.53
หัก ค่าใช้จ่ายค่าธรรมเนียมและบริการ	116	101	(15)	(12.93)
รายได้ค่าธรรมเนียมและบริการสุทธิ	2,223	2,531	308	13.86
รายได้จากการดำเนินงานอื่น	2,923	2,388	(535)	(18.30)
รวมรายได้ที่มีใช้ดอกเบี้ย	5,146	4,919	(227)	(4.41)

### 1.3 ค่าใช้จ่ายจากการดำเนินงานอื่น

ปี 2557 ธนาคารมีค่าใช้จ่ายจากการดำเนินงานอื่น จำนวน 24,981 ล้านบาท เพิ่มขึ้น 1,550 ล้านบาท หรือร้อยละ 6.62 เป็นการเพิ่มขึ้นของค่าใช้จ่ายพนักงานร้อยละ 5.13 จากจำนวนพนักงานที่เพิ่มขึ้น และการปรับเงินเดือนประจำปี และค่าใช้จ่ายเกี่ยวกับอาคารสถานที่เพิ่มขึ้นร้อยละ 16.59 เป็นผลจากการขยายสาขาเพิ่มขึ้น เพื่อให้การบริการลูกค้าอย่างทั่วถึง

ค่าใช้จ่ายที่มีใช้ดอกเบี้ย	31 มี.ค. 2557	31 มี.ค. 2558	เพิ่ม (ลด)	
			จำนวน (ลบ.)	ร้อยละ
ค่าใช้จ่ายเกี่ยวกับพนักงาน	16,269	17,103	834	5.13
ค่าใช้จ่ายเกี่ยวกับอาคารสถานที่และอุปกรณ์	2,152	2,509	357	16.59
ค่าเสื่อมราคาทรัพย์สินและสิทธิการเช่าตัดบัญชี	1,026	1,104	78	7.60
ค่าใช้จ่ายอื่น	3,984	4,265	281	7.05
รวมค่าใช้จ่ายจากการดำเนินงานอื่น	23,431	24,981	1,550	6.62

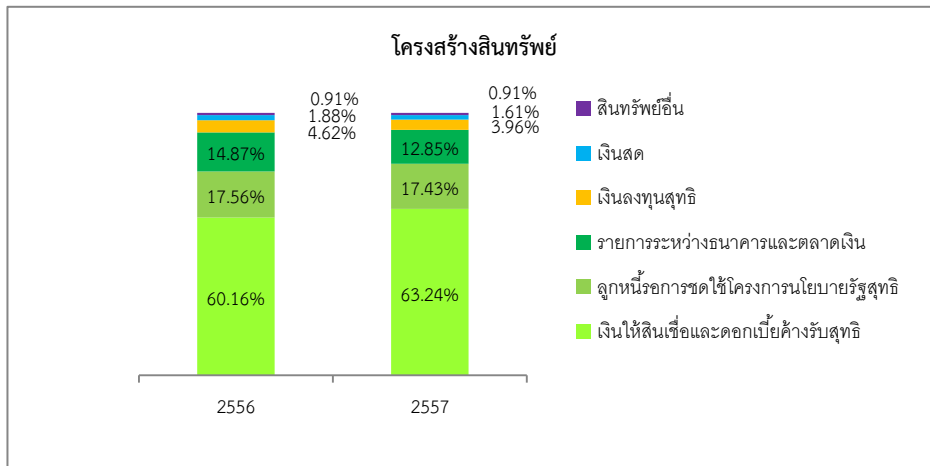
### 1.4 หนี้สูญ หนี้สงสัยจะสูญ และขาดทุนจากการด้อยค่า

หนี้สูญ หนี้สงสัยจะสูญ และขาดทุนจากการด้อยค่า จำนวน 17,573 ล้านบาท เพิ่มขึ้น 1,013 ล้านบาท หรือร้อยละ 6.12 เป็นการกันสำรองจากเงินให้สินเชื่อที่มีการขยายตัวเพิ่มขึ้น

## 2. ฐานะทางการเงิน

### 2.1 สินทรัพย์

ธนาคารมีสินทรัพย์รวม ณ วันที่ 31 มีนาคม 2558 จำนวน 1,431,040 ล้านบาท เพิ่มขึ้นจากปี 2556 จำนวน 92,515 ล้านบาท หรือร้อยละ 6.91 จำแนกเป็นเงินให้สินเชื่อสุทธิร้อยละ 63.24 ลูกหนี้รอการชดใช้โครงการนโยบายรัฐร้อยละ 17.43 สินทรัพย์ที่มีสภาพคล่องร้อยละ 18.42 และสินทรัพย์อื่นร้อยละ 0.91 โดยมีรายละเอียดดังนี้



- เงินให้สินเชื่อและดอกเบี้ยค้างรับสุทธิ

เงินให้สินเชื่อแก่ลูกหนี้ จำนวน 1,089,764 ล้านบาท เติบโตจากปี 2556 ร้อยละ 12.27 โดยสินเชื่อบุคคลเติบโตร้อยละ 22.79 สินเชื่อเงินทุนหมุนเวียนเติบโตร้อยละ 14.82 สินเชื่อที่มีระยะเวลาเติบโตร้อยละ 7.19 และสินเชื่อเพื่อที่อยู่อาศัยเติบโตร้อยละ 5.59 สำหรับสินเชื่อเมื่อหักค่าเผื่อหนี้สงสัยจะสูญ รายได้รอดตัดบัญชี และบวกดอกเบี้ยค้างรับ คงเหลือเป็นเงินให้สินเชื่อแก่ลูกหนี้และดอกเบี้ยค้างรับสุทธิ 904,974 ล้านบาท เป็นสัดส่วนร้อยละ 63.24 ของสินทรัพย์รวม

สินเชื่อส่วนใหญ่ของธนาคารเป็นสินเชื่อเงินทุนหมุนเวียนคิดเป็นร้อยละ 45.76 และสินเชื่อที่มีระยะเวลาร้อยละ 33.01 ที่เหลือเป็นสินเชื่อบุคคลร้อยละ 9.29 สินเชื่อเพื่อที่อยู่อาศัยร้อยละ 5.45 และบัตรสินเชื่อ สินเชื่อนโยบายรัฐ สินเชื่ออื่นรวมร้อยละ 6.49

- ลูกหนี้รอการชดใช้โครงการนโยบายรัฐ

จำนวน 249,456 ล้านบาท เพิ่มขึ้น 14,346 ล้านบาท

หรือร้อยละ 6.10 เนื่องจากธนาคารสำรองจ่ายเงินตามมาตรการเพิ่มรายได้ให้แก่ผู้มีรายได้น้อยปี 2557/2558 และโครงการช่วยเหลือชาวสวนยางปี 2557/2558

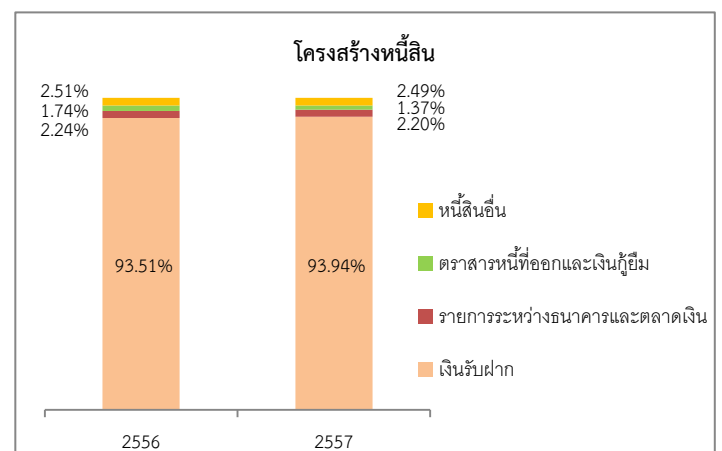
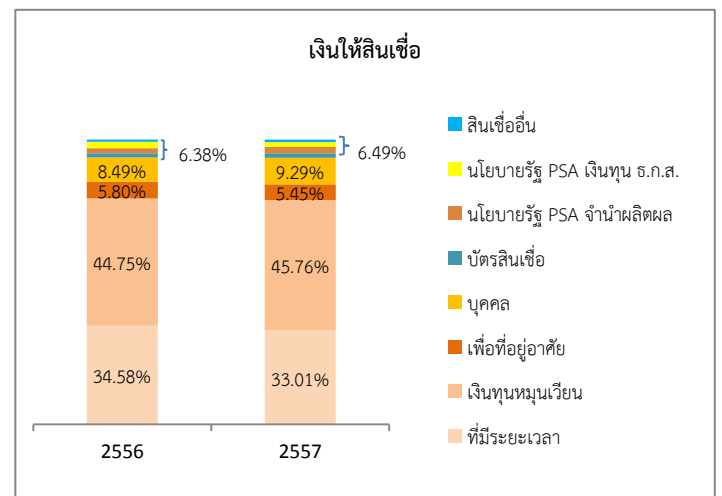
- สินทรัพย์ที่มีสภาพคล่อง (เงินสด รายการระหว่างธนาคารและตลาดเงิน เงินลงทุน) จำนวน 263,615 ล้านบาท ลดลงจากปี 2556 จำนวน 22,395 ล้านบาท หรือร้อยละ 7.83

2.2 หนี้สินและส่วนของผู้ถือหุ้น

หนี้สินรวม

หนี้สินรวม จำนวน 1,313,620 ล้านบาท เพิ่มขึ้น 82,110 ล้านบาท หรือร้อยละ 6.67 โดยมีรายละเอียดดังนี้

- เงินรับฝาก จำนวน 1,233,956 ล้านบาท เพิ่มขึ้น 82,337 ล้านบาท หรือร้อยละ 7.15



เงินรับฝากจำแนกเป็นเงินฝากออมทรัพย์และเงินฝากกระแสรายวันร้อยละ 47.71 เงินฝากออมทรัพย์พิเศษร้อยละ 25.46 สลากร้อยละ 13.91 และเงินฝากประจำร้อยละ 12.92

- รายการระหว่างธนาคารและตลาดเงินสุทธิจำนวน 28,961 ล้านบาท เพิ่มขึ้น 1,345 ล้านบาท หรือร้อยละ 4.87

- ตราสารหนี้ที่ออกและเงินกู้ยืม จำนวน 18,020 ล้านบาท ลดลง 3,318 ล้านบาท หรือร้อยละ 15.55 เนื่องจากธนาคารชำระหนี้ที่ครบกำหนด

## 2.2 ส่วนของเจ้าของ

ส่วนของเจ้าของ จำนวน 117,420 ล้านบาท เพิ่มขึ้น 10,405 ล้านบาท หรือร้อยละ 9.72 จากกำไรสุทธิของปี 2557

## 3. แหล่งที่มา และใช้ไปของเงินทุน

### 3.1 แหล่งที่มาของเงินทุน

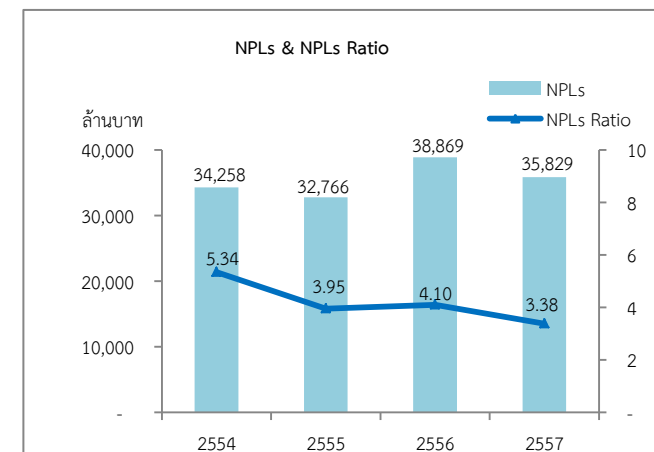
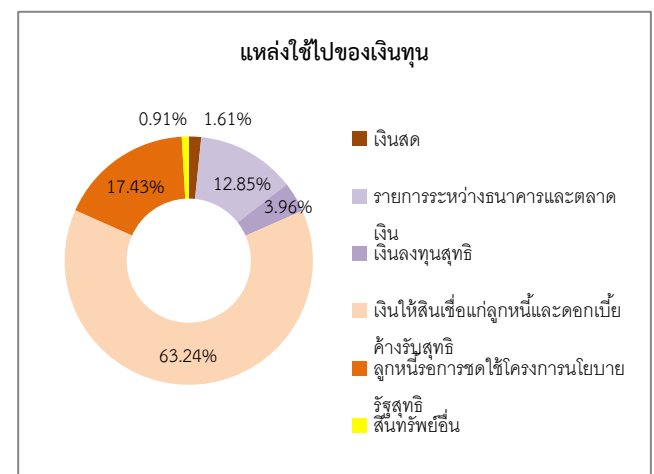
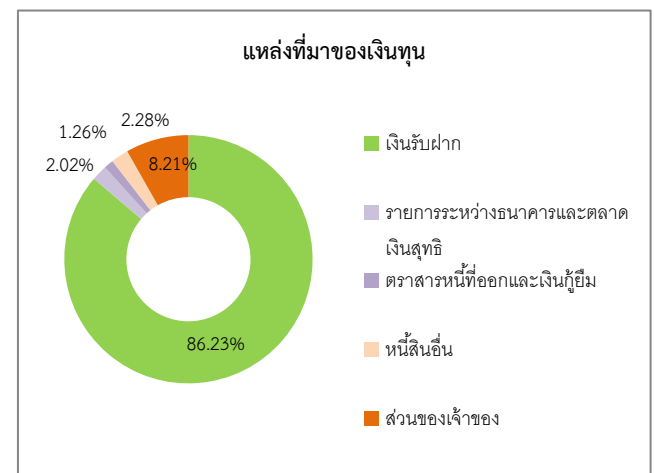
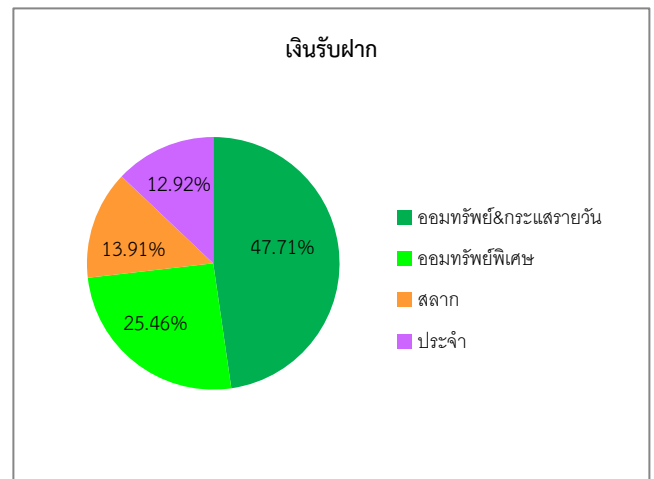
ธนาคารมีแหล่งที่มาของเงินทุนที่สำคัญคือจากเงินรับฝากคิดเป็นร้อยละ 86.23 และส่วนของเจ้าของร้อยละ 8.21 ที่เหลืออีกร้อยละ 5.56 มาจากรายการระหว่างธนาคารและตลาดเงิน ตราสารหนี้ที่ออกและเงินกู้ยืม หนี้สินอื่น

### 3.2 แหล่งใช้ไปของเงินทุน

ธนาคารมีแหล่งใช้ไปของเงินทุนที่สำคัญคือเงินให้สินเชื่อแก่ลูกหนี้และดอกเบี้ยค้างรับสุทธির้อยละ 63.24 ลูกหนี้รอการชดใช้โครงการนโยบายรัฐสุทธির้อยละ 17.43 และนำไปลงทุนในรายการระหว่างธนาคาร ตลาดเงินและตัวเงินร้อยละ 16.81 เงินสดร้อยละ 1.61 ที่เหลืออีกร้อยละ 0.91 ลงทุนในสินทรัพย์อื่น

## 4. สินทรัพย์ด้อยคุณภาพ

ณ สิ้นปีบัญชี 2557 ธนาคารมีสินเชื่อด้อยคุณภาพ จำนวน 35,829 ล้านบาท คิดเป็นอัตราร้อยละ 3.38 อัตรานี้ต่ำกว่าปีก่อน ซึ่งอยู่ที่ร้อยละ 4.10 เนื่องจากธนาคารดำเนินมาตรการเพิ่มประสิทธิภาพภายในองค์กร ด้วยการติดตามหนี้ค้างชำระอย่างใกล้ชิด



## 5. การเปลี่ยนแปลงของกระแสเงินสด

เงินสดและรายการเทียบเท่าเงินสดของธนาคาร ณ วันที่ 31 มีนาคม 2558 จำนวน 23,072 ล้านบาท ลดลง 2,142 ล้านบาท จาก 31 มีนาคม 2557 โดยมีรายละเอียดการเปลี่ยนแปลงของกระแสเงินสด ดังนี้

วันที่ 31 มีนาคม 2558 กระแสเงินสดสุทธิใช้ไปในกิจกรรมดำเนินงาน จำนวน 3,040 ล้านบาท จำแนกเป็นกระแสเงินสดได้มาจากกำไรจากการดำเนินงาน 31,193 ล้านบาท และหนี้สินจากการดำเนินงานเพิ่มขึ้น 84,967 ล้านบาท ขณะที่สินทรัพย์ดำเนินงานเพิ่มขึ้น 119,200 ล้านบาท

กระแสเงินสดสุทธิที่ได้มาจากกิจกรรมลงทุน จำนวน 3,405 ล้านบาท เป็นกระแสเงินสดรับจากเงินลงทุนในหลักทรัพย์ 5,036 ล้านบาท และขายที่ดิน อาคาร และอุปกรณ์ 157 ล้านบาท ขณะที่กระแสเงินสดใช้ไปใน การซื้อที่ดินอาคาร และอุปกรณ์ 1,727 ล้านบาท ซื้อทรัพย์สินไม่มีตัวตน และสินทรัพย์เข้าทางการเงิน 61 ล้านบาท

กระแสเงินสดสุทธิใช้ไปในกิจกรรมจัดหาเงินทุน จำนวน 3,420 ล้านบาท โดยการจ่ายคืนตราสารหนี้ที่ ออกและเงินกู้ยืม 3,319 ล้านบาท และจ่ายเงินปันผลปีบัญชี 2556 จำนวน 2,151 ล้านบาท และทำสัญญาเข้าทาง การเงินเพิ่มขึ้น 102 ล้านบาท ขณะที่รับเพิ่มทุนหุ้นสามัญ 2,152 ล้านบาท

## 6. การดำรงอัตราส่วนต่าง ๆ ตามหลักเกณฑ์ของธนาคารแห่งประเทศไทย

	31 มีนาคม 2557	31 มีนาคม 2558
เงินกองทุนชั้นที่ 1		
ทุนที่ออกและเรียกชำระแล้ว	53,790	55,942
สำรองตามกฎหมาย	7,705	8,785
กำไรสุทธิที่ยังไม่ได้จัดสรร	45,511	52,689
รวมเงินกองทุนตามกฎหมาย	107,006	117,416
อัตราเงินกองทุนต่อสินทรัพย์เสี่ยง (ร้อยละ)	13.22	13.15

6.1 ณ วันที่ 31 มีนาคม 2558 ธนาคารดำรงเงินกองทุนชั้นที่ 1 จำนวน 117,416 ล้านบาท เพิ่มขึ้น 10,410 ล้านบาท โดยมีสินทรัพย์เสี่ยง 893,117 ล้านบาท คิดเป็นอัตราเงินกองทุนต่อสินทรัพย์เสี่ยงร้อยละ 13.15 ซึ่งสูงกว่าอัตราขั้นต่ำที่ธนาคารแห่งประเทศไทยและกฎกระทรวงว่าด้วยการดำรงเงินกองทุนของ ธ.ก.ส. พ.ศ. 2551 ซึ่งกำหนดไว้ต้องไม่ต่ำกว่าร้อยละ 8.50

### 6.2 การดำรงสินทรัพย์สภาพคล่อง

สินทรัพย์สภาพคล่อง ประกอบด้วย เงินสดในมือ เงินสดที่ศูนย์เงินสด เงินฝากที่ธนาคารแห่งประเทศไทย และหลักทรัพย์ที่ปราศจากภาระผูกพัน รวมเป็นจำนวน 215,664 ล้านบาท คิดเป็นอัตรการดำรงสินทรัพย์สภาพคล่องร้อยละ 18.65 สูงกว่าที่ธนาคารแห่งประเทศไทย และกฎกระทรวงว่าด้วยการดำรงสินทรัพย์สภาพคล่องของ ธ.ก.ส. พ.ศ. 2551 กำหนดให้ต้องดำรงอัตราส่วนของสินทรัพย์สภาพคล่องโดยเฉลี่ยไม่ต่ำกว่าร้อยละ 6.00