

คำอธิบาย และการวิเคราะห์ผลการดำเนินงาน (MD&A)

สำหรับไตรมาสสิ้นสุดวันที่ 30 มิถุนายน 2558

1. ผลประกอบการ

ในรอบ 3 เดือนแรกของปีบัญชี 2558 ธ.ก.ส. มีกำไรสุทธิ 2,154 ล้านบาท ต่ำกว่างวดเดียวกันของปีก่อน ร้อยละ 25.54 เป็นผลจากค่าใช้จ่ายเพิ่มขึ้นในอัตราที่สูงกว่ารายได้ จากการกันสำรองสำหรับหนี้ค้างชำระต้นเงินและ ดอกเบี้ยเพิ่มขึ้น จากปัญหาภัยแล้งเกษตรกรไม่สามารถทำการเกษตรได้ ประกอบกับรัฐบาลขอความร่วมมือไม่ให้ เกษตรกรทำนา เพื่อสำรองน้ำไว้ให้ประชาชนบริโภค และภาคส่วนอื่นใช้ รวมถึงราคาผลผลิตตกต่ำ ทำให้เกษตรกรไม่สามารถชำระหนี้ได้ จากผลประกอบการดังกล่าวส่งผลให้ ธ.ก.ส. มีอัตราผลตอบแทนต่อสินทรัพย์เฉลี่ย (ROA) เป็นร้อยละ 0.63

สรุปผลการดำเนินงานเปรียบเทียบไตรมาสแรกของปีบัญชี 2558 และปีบัญชี 2557

	Q1/2558	Q1/2557	การเปลี่ยนแปลง	
			เพิ่ม/(ลด)	ร้อยละ
รายได้ดอกเบี้ย	17,163	15,415	1,748	11.34
ค่าใช้จ่ายดอกเบี้ย	5,491	5,635	(144)	(2.56)
รายได้ดอกเบี้ยสุทธิ	11,672	9,780	1,892	19.35
รายได้ค่าธรรมเนียมและบริการสุทธิ	663	564	99	17.55
รายได้จากการดำเนินงานอื่น ๆ	895	872	23	2.64
ค่าใช้จ่ายจากการดำเนินงานอื่น	5,697	5,174	523	10.11
หนี้สูญ หนี้สงสัยจะสูญ และขาดทุนจากการด้อยค่า	5,379	3,149	2,230	70.82
กำไรสุทธิ	2,154	2,893	(739)	(25.54)
กำไร(ขาดทุน)เบ็ดเสร็จอื่น	(4)	(3)	(1)	(33.33)
กำไรเบ็ดเสร็จรวม	2,150	2,890	(740)	(25.61)
Net Interest Margin : NIM (%)	3.05	2.74		

• รายได้ดอกเบี้ยสุทธิ

ผลการดำเนินงานสำหรับ Q1/2558 ธ.ก.ส. มีรายได้ดอกเบี้ย จำนวน 17,163 ล้านบาท เพิ่มขึ้นจากช่วง เดียวกันของปีก่อน 1,748 ล้านบาท หรือร้อยละ 11.34 เป็นการเพิ่มขึ้นจากรายได้ดอกเบี้ยเงินให้สินเชื่อ จำนวน 1,977 ล้านบาท หรือร้อยละ 15.81 รายได้จากการชดเชยต้นทุนเงินที่ ธ.ก.ส. สำรองจ่ายตามโครงการต่างๆ แทนรัฐบาลเพิ่มขึ้น 56 ล้านบาท หรือร้อยละ 3.41 ขณะเดียวกันรายได้จากดอกเบี้ยจากรายการระหว่างธนาคารและเงินลงทุน ต่ำกว่าปีก่อน 285 ล้านบาท หรือร้อยละ 22.37 เป็นผลจากอัตราผลตอบแทนในตลาดเงินลดลงตามอัตราดอกเบี้ยนโยบาย และ ปริมาณเงินที่นำไปลงทุนลดลง

ขณะที่มีค่าใช้จ่ายดอกเบี้ย จำนวน 5,491 ล้านบาท ต่ำกว่า Q1/2557 จำนวน 144 ล้านบาท หรือร้อยละ 2.56 เป็นผลจากอัตราดอกเบี้ยที่ลดลงตามอัตราดอกเบี้ยนโยบายในตลาด คงเหลือเป็นรายได้ดอกเบี้ยสุทธิ 11,672 ล้านบาท สูงกว่าปีก่อน 1,892 ล้านบาท หรือร้อยละ 19.35 ส่งผลให้ส่วนต่างดอกเบี้ยต่อสินทรัพย์ที่ก่อให้เกิดรายได้เฉลี่ยเป็นร้อยละ 3.05 สูงกว่าปีก่อนซึ่งอยู่ที่ร้อยละ 2.74

- รายได้ที่มีไขดอกเบี้ย

รายได้ค่าธรรมเนียมและบริการสุทธิ จำนวน 663 ล้านบาท เพิ่มขึ้น 99 ล้านบาท หรือร้อยละ 17.55 จากรายได้ค่าธรรมเนียมสินเชื่อ และค่าบริการโอนเงิน

รายได้จากการดำเนินงานอื่น ๆ จำนวน 895 ล้านบาท เพิ่มขึ้น 23 ล้านบาท หรือร้อยละ 2.64 เป็นผลจากการเพิ่มขึ้นของรายได้จากผลิตภัณฑ์เงินฝากสงเคราะห์ชีวิต

- ค่าใช้จ่ายที่มีไขดอกเบี้ย

เนื่องจากระหว่างปีบัญชี 2557 ถึงสิ้นเดือนมิถุนายน 2558 ธ.ก.ส. มีการขยายสาขาเพิ่มขึ้น เพื่อให้สามารถ เข้าถึงกลุ่มลูกค้าและผู้ใช้บริการมากขึ้น มีการรับพนักงานใหม่ และลงทุนด้านอาคารสถานที่ที่เพิ่ม ส่งผลให้ค่าใช้จ่ายพนักงาน ค่าใช้จ่ายเกี่ยวกับอาคารสถานที่ และค่าใช้จ่ายอื่นเพิ่มขึ้นรวม 523 ล้านบาท หรือร้อยละ 10.11

หนี้สูญ หนี้สงสัยจะสูญ และขาดทุนจากการด้อยค่า จำนวน 5,379 ล้านบาท เพิ่มขึ้น 2,230 ล้านบาท หรือร้อยละ 70.82 เป็นผลจาก ธ.ก.ส. กั้นสำรองหนี้ที่ครบกำหนดชำระต้นเงิน และดอกเบี้ย ซึ่งเกษตรกรไม่สามารถชำระได้ตามกำหนดส่วนใหญ่จากภาวะภัยแล้ง และผลผลิตผลราคาคงต่ำ

2. ฐานะการเงิน

รายการ	Q1/2558	Q4/2557	การเปลี่ยนแปลง	
			เพิ่ม/(ลด)	ร้อยละ
สินทรัพย์				
เงินสด	16,662	23,072	(6,410)	(27.78)
รายการระหว่างธนาคารและตลาดเงิน	90,988	183,858	(92,870)	(50.51)
เงินลงทุนสุทธิ	62,992	56,685	6,307	11.13
เงินให้สินเชื่อแก่ลูกหนี้	1,103,161	1,089,764	13,397	1.23
ดอกเบี้ยค้างรับ	21,430	19,146	2,284	11.93
หัก รายได้รอตัดบัญชี	80	85	(5)	(5.88)
หัก ค่าเผื่อหนี้สงสัยจะสูญ	209,095	203,851	5,244	2.57
เงินให้สินเชื่อแก่ลูกหนี้และดอกเบี้ยค้างรับสุทธิ	915,416	904,974	10,442	1.15
ลูกหนี้รอการชดเชยโครงการนโยบายรัฐสุทธิ	252,133	249,456	2,677	1.07
สินทรัพย์อื่น	13,302	12,995	307	2.36
รวมสินทรัพย์	1,351,493	1,431,040	(79,547)	(5.56)

รายการ	Q1/2558	Q4/2557	การเปลี่ยนแปลง	
			เพิ่ม/(ลด)	ร้อยละ
หนี้สิน				
เงินรับฝาก	1,157,549	1,233,956	(76,407)	(6.19)
รายการระหว่างธนาคารและตลาดเงินสุทธิ	29,537	28,961	576	1.99
ตราสารหนี้ที่ออกและเงินกู้ยืม	18,020	18,020	0	0.00
หนี้สินอื่น	30,420	32,683	(2,263)	(6.92)
รวมหนี้สิน	1,235,526	1,313,620	(78,094)	(5.94)
ส่วนของเจ้าของ				
ทุนเรือนหุ้นที่ออกและเรียกชำระแล้ว	55,942	55,942	0	0.00
องค์ประกอบอื่นของส่วนของเจ้าของ	0	4	(4)	(100.00)
สำรองตามกฎหมาย	10,595	8,785	1,810	20.60
กำไรสะสมที่ยังไม่ได้จัดสรร	49,430	52,689	(3,259)	(6.19)
รวมส่วนของเจ้าของ	115,967	117,420	(1,453)	(1.24)
รวมหนี้สินและส่วนของเจ้าของ	1,351,493	1,431,040	(79,547)	(5.56)

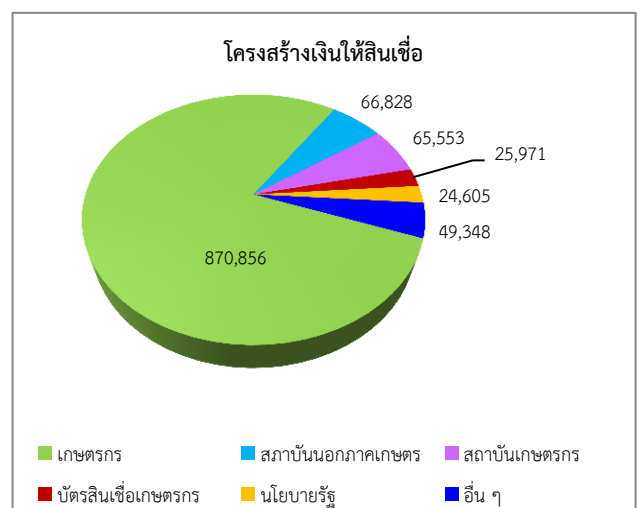
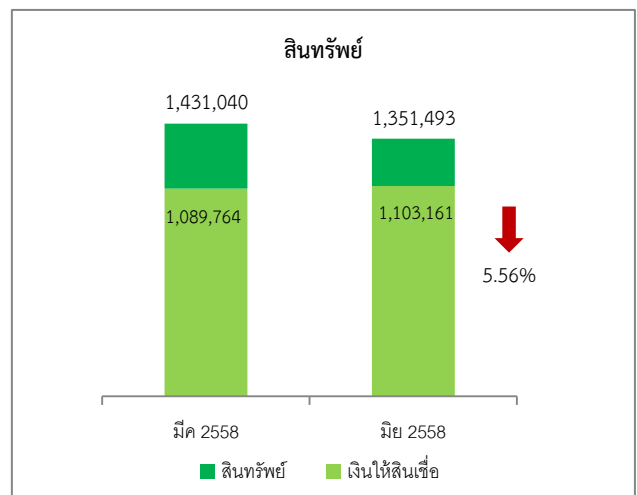
2.1 สินทรัพย์รวม ณ วันที่ 30 มิถุนายน 2558 จำนวน 1,351,493 ล้านบาท ต่ำกว่าสิ้นปีบัญชีก่อน 79,547 ล้านบาท หรือร้อยละ 5.56 เป็นการลดลงของสภาพคล่องเพื่อจ่ายคืนเงินรับฝากและจ่ายสินเชื่อ โดยมีรายละเอียดดังนี้

- ช.ก.ส. มีสินทรัพย์ที่มีสภาพคล่อง (เงินสด รายการระหว่างธนาคาร และเงินลงทุน) จำนวน 170,642 ล้านบาท ลดลง 92,973 ล้านบาท หรือร้อยละ 35.27

- เงินให้สินเชื่อ จำนวน 1,103,161 ล้านบาท เพิ่มขึ้น 13,397 ล้านบาท หรือร้อยละ 1.23 จากการจ่ายสินเชื่อเกษตรกร และบัตรสินเชื่อเกษตรกร

เงินให้สินเชื่อจำแนกเป็นสินเชื่อเกษตรกร สถาบันนอกภาคเกษตร สถาบันเกษตรกร บัตรสินเชื่อเกษตรกร นโยบายรัฐ และสินเชื่ออื่น 870,856 66,828 65,553 25,971 24,605 และ 49,348 ล้านบาท ตามลำดับ

- ลูกหนี้รอการชดใช้โครงการนโยบายรัฐสุทธิ จำนวน 252,133 ล้านบาท เพิ่มขึ้น 2,677 ล้านบาท หรือร้อยละ 1.07

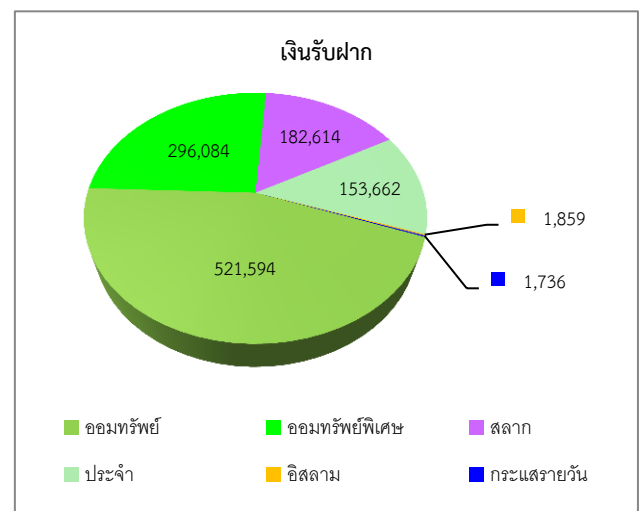
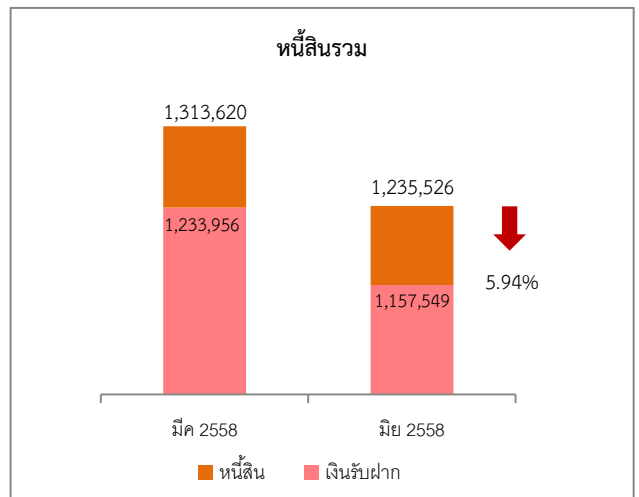


2.2 หนี้สินรวม ณ วันที่ 30 มิถุนายน 2558 จำนวน 1,235,526 ล้านบาท ลดลงจากสิ้นปีบัญชี 2557 จำนวน 78,094 ล้านบาท หรือร้อยละ 5.94 โดยมีรายละเอียดดังนี้

- เงินรับฝาก จำนวน 1,157,549 ล้านบาท ต่ำกว่าสิ้นปีบัญชี 2557 จำนวน 76,407 ล้านบาท หรือร้อยละ 6.19 จากเงินรับฝากที่ครบกำหนด รวมถึงสหกรณ์การเกษตรถอนเงินฝากเพื่อนำไปหมุนเวียนในธุรกิจ

เงินรับฝากจำแนกเป็นเงินฝากออมทรัพย์ ออมทรัพย์พิเศษ สลาก ประจำ 521,594 296,084 182,614 และ 153,662 ล้านบาท หรือคิดเป็นร้อยละ 45.06 25.58 15.78 และ 13.27 ตามลำดับ ที่เหลืออีกร้อยละ 0.31 เป็นเงินฝากอิสลาม และเงินฝากกระแสรายวัน

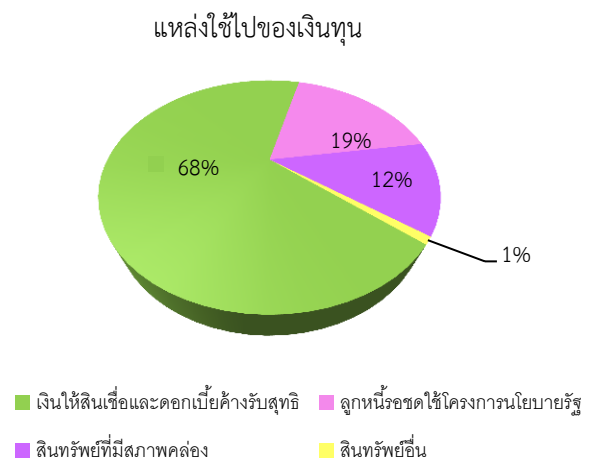
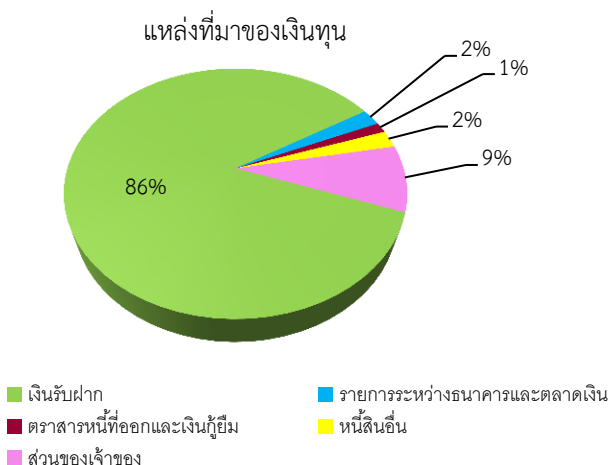
2.3 ส่วนของเจ้าของ จำนวน 115,967 ล้านบาท ลดลง 1,453 ล้านบาท หรือร้อยละ 1.24 จากการจัดสรรจ่ายเงินปันผลปีบัญชี 2557 ให้ผู้ถือหุ้น



3. แหล่งที่มา และใช้ไปของเงินทุน

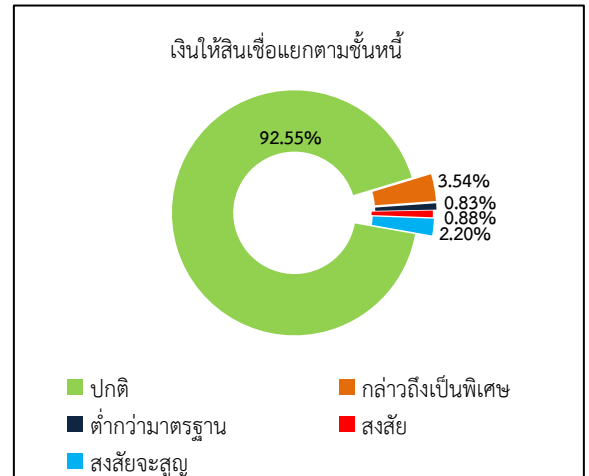
ธ.ก.ส. มีแหล่งเงินทุนที่สำคัญจากเงินรับฝาก ร้อยละ 86 และส่วนของผู้ถือหุ้นร้อยละ 9 ที่เหลืออีกร้อยละ 5 เป็นรายการระหว่างธนาคาร ตราสารหนี้และเงินกู้ยืม และหนี้สินอื่น

แหล่งใช้ไปของเงินทุน เป็นเงินให้สินเชื่อและดอกเบี้ยค้างรับสุทธิร้อยละ 68 ลูกหนี้รอการชดใช้โครงการนโยบายรัฐสุทธิน้อยกว่าร้อยละ 19 สินทรัพย์ที่มีสภาพคล่องร้อยละ 12 และสินทรัพย์อื่นร้อยละ 1



4. คุณภาพสินทรัพย์

เงินให้สินเชื่อจัดชั้นนี้ตามเกณฑ์ธนาคารแห่งประเทศไทย เป็นสินเชื่อจัดชั้นปกติ และจัดชั้นกล่าวถึงเป็นพิเศษ ร้อยละ 92.55 และร้อยละ 3.54 ตามลำดับ ที่เหลือเป็นชั้นต่ำกว่ามาตรฐาน ชั้นสงสัย ชั้นสงสัยจะสูญรวมร้อยละ 3.91 สูงกว่าสิ้นปีบัญชี 2557 ซึ่งอยู่ที่ร้อยละ 3.38 เนื่องจากเกษตรกรประสบปัญหาภัยแล้งและราคาผลผลิตตกต่ำ ส่งผลให้ไม่สามารถชำระหนี้ที่กำหนดได้ โอนเป็นหนี้ NPLs เพิ่มขึ้น



5. การดำรงอัตราส่วนต่าง ๆ ตามหลักเกณฑ์ของธนาคารแห่งประเทศไทย

5.1 ณ วันที่ 30 มิถุนายน 2558 ธ.ก.ส. มีเงินกองทุนชั้นที่ 1 จำนวน 113,813 ล้านบาท ส่งผลให้มีอัตราเงินกองทุนต่อสินทรัพย์เสี่ยงร้อยละ 12.51 ซึ่งสูงกว่าอัตราขั้นต่ำที่ธนาคารแห่งประเทศไทย และกฎกระทรวงว่าด้วยการดำรงเงินกองทุนของ ธ.ก.ส. พ.ศ. 2551 ซึ่งกำหนดไว้ต้องไม่ต่ำกว่าร้อยละ 8.50

5.2 การดำรงสินทรัพย์สภาพคล่อง

สินทรัพย์สภาพคล่อง ประกอบด้วย เงินสดในมือ เงินสดที่ศูนย์เงินสด เงินฝากที่ธนาคารแห่งประเทศไทย และหลักทรัพย์ที่ปราศจากภาระผูกพัน รวมเป็นเงิน 165,086 ล้านบาท คิดเป็นอัตราการดำรงสินทรัพย์สภาพคล่องร้อยละ 13.84 สูงกว่าที่ธนาคารแห่งประเทศไทย และกฎกระทรวงว่าด้วยการดำรงสินทรัพย์สภาพคล่องของ ธ.ก.ส. พ.ศ. 2551 กำหนดให้ต้องดำรงอัตราส่วนของสินทรัพย์สภาพคล่องโดยเฉลี่ยไม่ต่ำกว่าร้อยละ 6.00