

คำอธิบาย และการวิเคราะห์ผลการดำเนินงาน (MD&A)

สำหรับไตรมาสสิ้นสุดวันที่ 30 กันยายน 2558

1. ผลประกอบการ

ในรอบครึ่งปีบัญชี 2558 ธ.ก.ส. มีกำไรสุทธิ 5,088 ล้านบาท สูงกว่างวดเดียวกันของปีก่อนร้อยละ 3.08 หรือ 152 ล้านบาท เนื่องจาก ธ.ก.ส. ขยายสินเชื่อเพิ่มขึ้นจาก Q2/2557 ร้อยละ 15.88 ทำให้มีรายได้ดอกเบี้ย 36,649 ล้านบาท และรายได้ที่มีค่าใช้จ่าย 3,032 ล้านบาท รวมรายได้ทั้งสิ้น 39,681 ล้านบาท สูงกว่าปีก่อนร้อยละ 18.74 ขณะที่ค่าใช้จ่ายรวม 34,593 ล้านบาท เพิ่มขึ้นร้อยละ 21.46 โดยค่าใช้จ่ายส่วนใหญ่เกิดจากการกันสำรองหนี้จากปัญหาภัยแล้งเกษตรกรไม่สามารถทำการเกษตรได้ รวมถึงราคาผลผลิตตกต่ำ และเศรษฐกิจชะลอตัว ทำให้อัตรา NPLs/Loan เพิ่มขึ้นเป็นร้อยละ 5.66 จากผลประกอบการดังกล่าวส่งผลให้ ธ.ก.ส. มีอัตราผลตอบแทนต่อสินทรัพย์เฉลี่ย (ROA) เป็นร้อยละ 0.73

สรุปผลการดำเนินงานเปรียบเทียบไตรมาสสองของปีบัญชี 2558 และปีบัญชี 2557

	Q2/2558	Q2/2557	การเปลี่ยนแปลง	
			เพิ่ม/(ลด)	ร้อยละ
รายได้ดอกเบี้ย	36,649	30,911	5,738	18.56
ค่าใช้จ่ายดอกเบี้ย	11,581	11,097	484	4.36
รายได้ดอกเบี้ยสุทธิ	25,068	19,814	5,254	26.52
รายได้ค่าธรรมเนียมและบริการสุทธิ	1,417	1,140	277	24.30
รายได้จากการดำเนินงานอื่น ๆ	1,615	1,366	249	18.23
ค่าใช้จ่ายจากการดำเนินงานอื่น	12,239	10,811	1,428	13.21
หนี้สูญ หนี้สงสัยจะสูญ และขาดทุนจากการด้อยค่า	10,773	6,573	4,200	63.90
กำไรสุทธิ	5,088	4,936	152	3.08
กำไร(ขาดทุน)เบ็ดเสร็จอื่น	(5)	(47)	42	89.36
กำไรเบ็ดเสร็จรวม	5,083	4,889	194	3.97
Net Interest Margin : NIM (%)	3.26	2.81		

• รายได้ดอกเบี้ยสุทธิ

ผลการดำเนินงาน 2 ไตรมาสแรกของปีบัญชี 2558 ธ.ก.ส. มีรายได้ดอกเบี้ย จำนวน 36,649 ล้านบาท เพิ่มขึ้นจากช่วงเดียวกันของปีก่อน 5,738 ล้านบาท หรือร้อยละ 18.56 เป็นการเพิ่มขึ้นจากรายได้ดอกเบี้ยเงินให้สินเชื่อจำนวน 6,036 ล้านบาท หรือร้อยละ 23.76 รายได้ขดเชยต้นทุนเงินที่รัฐบาลดำเนินโครงการต่างๆ โดยใช้แหล่งเงินทุนของ ธ.ก.ส. เพิ่มขึ้น 197 ล้านบาท หรือร้อยละ 6.16 ขณะเดียวกันรายได้จากดอกเบี้ยจากรายการระหว่างธนาคารและเงินลงทุน ต่ำกว่าปีก่อน 495 ล้านบาท หรือร้อยละ 21.45 เป็นผลจากอัตราผลตอบแทนในตลาดเงินลดลงตามอัตราดอกเบี้ยนโยบาย และปริมาณเงินที่นำไปลงทุนลดลง

ขณะที่มีค่าใช้จ่ายดอกเบี้ยจำนวน 11,581 ล้านบาท สูงกว่า Q2/2557 จำนวน 484 ล้านบาท หรือร้อยละ 4.36 เป็นผลจากการเติบโตของเงินรับฝากจาก Q2/2557 ที่ร้อยละ 12.99 คงเหลือเป็นรายได้ดอกเบี้ยสุทธิ 25,068 ล้านบาท สูงกว่าปีก่อน 5,254 ล้านบาท หรือร้อยละ 26.52 ส่งผลให้ส่วนต่างดอกเบี้ยต่อสินทรัพย์ที่ก่อให้เกิดรายได้เฉลี่ยเป็นร้อยละ 3.26 สูงกว่าปีก่อนซึ่งอยู่ที่ร้อยละ 2.81

- รายได้ที่มีใช้ดอกเบี้ย

รายได้ค่าธรรมเนียมและบริการสุทธิ จำนวน 1,417 ล้านบาท เพิ่มขึ้น 277 ล้านบาท หรือร้อยละ 24.30 จากรายได้ค่าธรรมเนียมสินเชื่อ ค่าบริการโอนเงิน และค่าบริการรับชำระเงินต่าง ๆ

รายได้จากการดำเนินงานอื่น ๆ จำนวน 1,615 ล้านบาท เพิ่มขึ้น 249 ล้านบาท หรือร้อยละ 18.23 เป็นการเพิ่มขึ้นของรายได้จากผลิตภัณฑ์เงินฝากสงเคราะห์ชีวิต

- ค่าใช้จ่ายที่มีใช้ดอกเบี้ย

เนื่องจากระหว่างปีบัญชี 2558 ธ.ก.ส. มีการขยายสาขาเพิ่มขึ้น เพื่อให้สามารถเข้าถึงกลุ่มลูกค้าและผู้ใช้บริการมากขึ้น มีการรับพนักงานใหม่ และลงทุนด้านอาคารสถานที่เพิ่ม รวมทั้งค่าใช้จ่ายจากผลิตภัณฑ์เงินฝากสงเคราะห์ชีวิต ส่งผลให้ค่าใช้จ่ายพนักงาน ค่าใช้จ่ายเกี่ยวกับอาคารสถานที่ และค่าใช้จ่ายอื่นเพิ่มขึ้นรวม 1,428 ล้านบาท หรือร้อยละ 13.21

จากภาวะภัยแล้ง ผลิตผลราคาตกต่ำ และเศรษฐกิจชะลอตัว ทำให้มีหนี้ด้อยคุณภาพเพิ่มขึ้น ธ.ก.ส. จึงกันสำรองสำหรับหนี้ที่คาดว่าจะไม่สามารถชำระหนี้ได้ ทำให้หนี้สูญ และหนี้สงสัยจะสูญเพิ่มขึ้น 4,200 ล้านบาท หรือร้อยละ 63.90

2. ฐานะการเงิน

รายการ	Q2/2558	Q4/2557	การเปลี่ยนแปลง	
			เพิ่ม/(ลด)	ร้อยละ
สินทรัพย์				
เงินสด	17,359	23,072	(5,713)	(24.76)
รายการระหว่างธนาคารและตลาดเงิน	69,219	183,858	(114,639)	(62.35)
เงินลงทุนสุทธิ	66,762	56,685	10,077	17.78
เงินให้สินเชื่อแก่ลูกหนี้	1,161,916	1,089,764	72,152	6.62
ดอกเบี้ยค้างรับ	27,645	19,146	8,499	44.39
หัก รายได้รอดตัดบัญชี	75	85	(10)	(11.76)
หัก ค่าเผื่อหนี้สงสัยจะสูญ	214,100	203,851	10,249	5.03
เงินให้สินเชื่อแก่ลูกหนี้และดอกเบี้ยค้างรับสุทธิ	975,386	904,974	70,412	7.78
ลูกหนี้รอการชดใช้โครงการนโยบายรัฐสุทธิ	247,688	249,456	(1,768)	(0.71)
สินทรัพย์อื่น	13,522	12,995	527	4.06
รวมสินทรัพย์	1,389,936	1,431,040	(41,104)	(2.87)

รายการ	Q2/2558	Q4/2557	การเปลี่ยนแปลง	
			เพิ่ม/(ลด)	ร้อยละ
หนี้สิน				
เงินรับฝาก	1,195,707	1,233,956	(38,249)	(3.10)
รายการระหว่างธนาคารและตลาดเงินสุทธิ	33,225	28,961	4,264	14.72
ตราสารหนี้ที่ออกและเงินกู้ยืม	16,860	18,020	(1,160)	(6.44)
หนี้สินอื่น	25,242	32,683	(7,441)	(22.77)
รวมหนี้สิน	1,271,034	1,313,620	(42,586)	(3.24)
ส่วนของผู้ถือหุ้น				
ทุนเรือนหุ้นที่ออกและเรียกชำระแล้ว	55,943	55,942	1	0.00
องค์ประกอบอื่นของผู้ถือหุ้น	0	4	(4)	(100.00)
สำรองตามกฎหมาย	10,595	8,785	1,810	20.60
กำไรสะสมที่ยังไม่ได้จัดสรร	52,364	52,689	(325)	(0.62)
รวมส่วนของผู้ถือหุ้น	118,902	117,420	1,482	1.26
รวมหนี้สินและส่วนของผู้ถือหุ้น	1,389,936	1,431,040	(41,104)	(2.87)

2.1 สินทรัพย์รวม ณ วันที่ 30 กันยายน 2558 จำนวน 1,389,936 ล้านบาท ต่ำกว่าสิ้นปีบัญชีก่อน 41,104 ล้านบาท หรือร้อยละ 2.87 เป็นการลดลงของสภาพคล่องเพื่อจ่ายคืนเงินรับฝากและจ่ายสินเชื่อ โดยมีรายละเอียดดังนี้

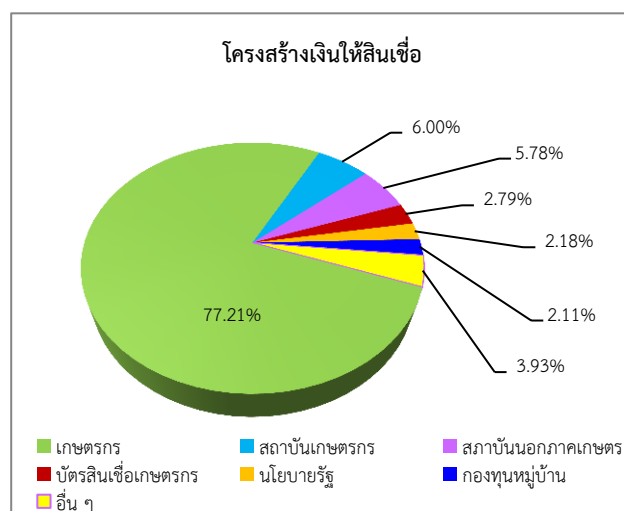
- ธ.ก.ส. มีสินทรัพย์ที่มีสภาพคล่อง (เงินสด รายการระหว่างธนาคาร และเงินลงทุน) จำนวน 153,340 ล้านบาท ลดลง 110,275 ล้านบาท หรือร้อยละ 41.83

- เงินให้สินเชื่อ จำนวน 1,161,916 ล้านบาท เพิ่มขึ้น 72,152 ล้านบาท หรือร้อยละ 6.62 จากการ

จ่ายสินเชื่อเกษตรกร บัตรสินเชื่อเกษตรกร กองทุนอ้อยและน้ำตาลทราย และโครงการสนับสนุนสินเชื่อกองทุนหมู่บ้าน และชุมชนเมือง ภายใต้มาตรการส่งเสริมความเป็นอยู่ระดับหมู่บ้านของรัฐบาล ปี 2558 ซึ่งเริ่มดำเนินการตั้งแต่วันที่ 14 กันยายน 2558

เงินให้สินเชื่อจำแนกเป็นสินเชื่อเกษตรกร สถาบันเกษตรกร สถาบันนอภาคเกษตรกร บัตรสินเชื่อเกษตรกร สินเชื่อนโยบายรัฐ กองทุนหมู่บ้านและชุมชนเมือง และสินเชื่ออื่น คิดเป็นร้อยละ 77.21 6.00 5.78 2.79 2.18 2.11 และ 3.93 ตามลำดับ

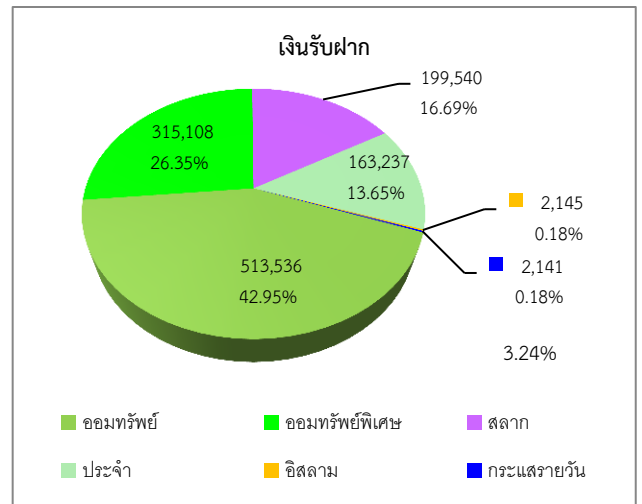
- ลูกหนี้รอการชดใช้โครงการนโยบายรัฐสุทธิ จำนวน 247,688 ล้านบาท ลดลง 1,768 ล้านบาท หรือร้อยละ 0.71



2.2 หนี้สินรวม ณ วันที่ 30 กันยายน 2558 จำนวน 1,271,034 ล้านบาท ลดลงจากต้นปี 42,586 ล้านบาท หรือร้อยละ 3.24 โดยมีรายละเอียดดังนี้

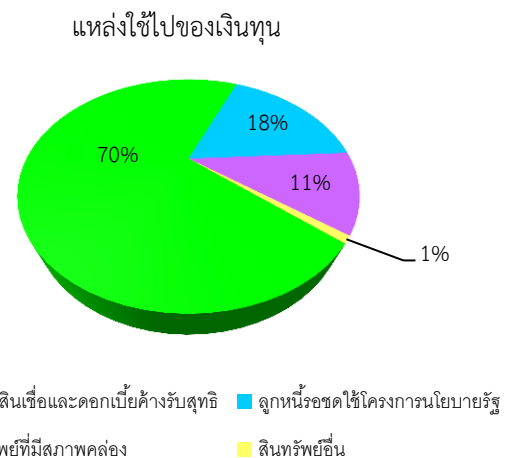
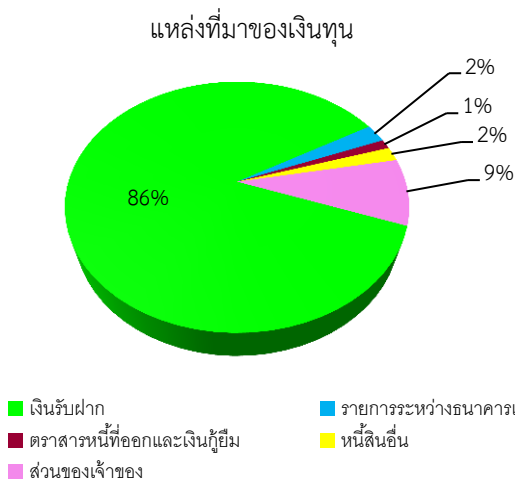
- เงินรับฝาก จำนวน 1,195,707 ล้านบาท ต่ำกว่าต้นปี 38,249 ล้านบาท หรือร้อยละ 3.10 จากเงินรับฝากภาครัฐที่เป็นช่วงสิ้นปีงบประมาณ ภาครัฐต้องเบิกจ่ายเงินงบประมาณให้แล้วเสร็จภายในปีงบประมาณ

เงินรับฝากจำแนกเป็นเงินฝากออมทรัพย์ ออมทรัพย์พิเศษ สลาก ประจำ คิดเป็นร้อยละ 42.95 26.35 16.69 และ 13.65 ตามลำดับที่เหลืออีกร้อยละ 0.36 เป็นเงินฝากอิสลาม และเงินฝากกระแสรายวัน



2.3 ส่วนของเจ้าของ จำนวน 118,902 ล้านบาท เพิ่มขึ้น 1,482 ล้านบาท หรือร้อยละ 1.26 จากกำไรระหว่างงวด

3. แหล่งที่มา และใช้ไปของเงินทุน

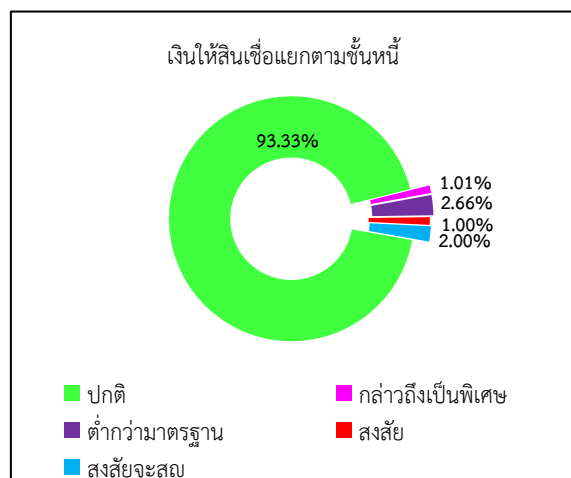


ธ.ก.ส. มีแหล่งเงินทุนที่สำคัญจากเงินรับฝากร้อยละ 86 และส่วนของผู้ถือหุ้นร้อยละ 9 ที่เหลืออีกร้อยละ 5 เป็นรายการระหว่างธนาคาร ตราสารหนี้และเงินกู้ยืม และหนี้สินอื่น

แหล่งใช้ไปของเงินทุน เป็นเงินให้สินเชื่อและดอกเบี้ยค้างรับสุทธีย้อยละ 70 ลูกหนี้รอการขอใช้โครงการนโยบายรัฐสุทธีย้อยละ 18 สินทรัพย์ที่มีสภาพคล่องร้อยละ 11 และสินทรัพย์อื่นร้อยละ 1

4. คุณภาพสินทรัพย์

เงินให้สินเชื่อจัดชั้นหนี้ตามเกณฑ์ธนาคารแห่งประเทศไทย เป็นสินเชื่อจัดชั้นปกติ และจัดชั้นกล่าวถึงเป็นพิเศษ ร้อยละ 93.33 และร้อยละ 1.01 ตามลำดับ ที่เหลือเป็นชั้นต่ำกว่ามาตรฐาน ชั้นสงสัย ชั้นสงสัยจะสูญรวมร้อยละ 5.66 สูงกว่าสิ้นปีบัญชี 2557 ซึ่งอยู่ที่ร้อยละ 3.38 เนื่องจากเกษตรกรประสบปัญหาภัยแล้ง ราคาผลผลิตตกต่ำ และเศรษฐกิจชะลอตัว ส่งผลให้เกษตรกรมีความสามารถในการชำระหนี้ลดลง ทำให้หนี้ปกติที่มีงวดชำระในปีทั้งต้นเงิน และดอกเบียโอนเป็นหนี้ NPLs เพิ่มขึ้น



5. การดำรงอัตราส่วนต่าง ๆ ตามหลักเกณฑ์ของธนาคารแห่งประเทศไทย

5.1 ณ วันที่ 30 กันยายน 2558 ธ.ก.ส. มีเงินกองทุนชั้นที่ 1 จำนวน 113,814 ล้านบาท ส่งผลให้มีอัตราเงินกองทุนต่อสินทรัพย์เสี่ยงร้อยละ 11.80 ซึ่งสูงกว่าอัตราขั้นต่ำที่ธนาคารแห่งประเทศไทย และกฎกระทรวงว่าด้วยการดำรงเงินกองทุนของ ธ.ก.ส. พ.ศ. 2551 ซึ่งกำหนดไว้ต้องไม่ต่ำกว่าร้อยละ 8.50

5.2 การดำรงสินทรัพย์สภาพคล่อง

สินทรัพย์สภาพคล่อง ประกอบด้วย เงินสดในมือ เงินสดที่ศูนย์เงินสด เงินฝากที่ธนาคารแห่งประเทศไทย และหลักทรัพย์ที่ปราศจากภาระผูกพัน รวมเป็นเงิน 143,352 ล้านบาท คิดเป็นอัตรการดำรงสินทรัพย์สภาพคล่องร้อยละ 11.97 สูงกว่าที่ธนาคารแห่งประเทศไทย และกฎกระทรวงว่าด้วยการดำรงสินทรัพย์สภาพคล่องของ ธ.ก.ส. พ.ศ. 2551 กำหนดให้ต้องดำรงอัตราส่วนของสินทรัพย์สภาพคล่องโดยเฉลี่ยไม่ต่ำกว่าร้อยละ 6.00