

# คำอธิบาย และการวิเคราะห์ผลการดำเนินงาน (MD&A)

สำหรับงวดเก้าเดือนสิ้นสุดวันที่ 31 ธันวาคม 2558

## 1. ผลประกอบการ

ผลการดำเนินงานงวด 9 เดือนของปีบัญชี 2558 ธ.ก.ส. มีกำไรสุทธิ 5,626 ล้านบาท ต่ำกว่างวดเดียวกันของปีก่อนร้อยละ 26.04 หรือ 1,981 ล้านบาท เนื่องจากนำส่งเงินสมทบกองทุนพัฒนาSFIs เป็นปีแรกในอัตราร้อยละ 0.18 และค่าใช้จ่ายหนี้สงสัยจะสูญที่เพิ่มขึ้นเนื่องจากธนาคารกันสำรองสำหรับหนี้ที่ประสบปัญหาภัยแล้ง ซึ่ง ธ.ก.ส. ผ่านปรนการชำระหนี้ออกไปเพื่อช่วยเหลือเกษตรกร ส่งผลให้มีค่าใช้จ่ายรวม 53,046 ล้านบาท เพิ่มขึ้น 8,641 ล้านบาท หรือร้อยละ 19.46 ขณะที่ขยายสินเชื่อเพิ่มขึ้น และให้บริการด้านสินเชื่อ เงินฝาก และการรับชำระค่าสาธารณูปโภค ทำให้มีรายได้ทั้งสิ้น 58,672 ล้านบาท สูงกว่าปีก่อนร้อยละ 12.80 หรือจำนวน 6,660 ล้านบาท จากผลประกอบการดังกล่าวส่งผลให้ ธ.ก.ส. มีอัตราผลตอบแทนต่อสินทรัพย์เฉลี่ย (ROA) เป็นร้อยละ 0.54

สรุปผลการดำเนินงานเปรียบเทียบ 3 ไตรมาสของปีบัญชี 2558 และปีบัญชี 2557

หน่วย : ล้านบาท

	Q3/2558	Q3/2557	การเปลี่ยนแปลง	
			เพิ่ม/(ลด)	ร้อยละ
รายได้ดอกเบี้ย	54,222	48,859	5,363	10.98
ค่าใช้จ่ายดอกเบี้ย	17,821	16,374	1,447	8.84
รายได้ดอกเบี้ยสุทธิ	36,401	32,485	3,916	12.05
รายได้ค่าธรรมเนียมและบริการสุทธิ	2,110	1,703	407	23.90
รายได้จากการดำเนินงานอื่น ๆ	2,340	1,450	890	61.38
ค่าใช้จ่ายจากการดำเนินงานอื่น	19,548	16,985	2,563	15.09
หนี้สูญ หนี้สงสัยจะสูญ และขาดทุนจากการด้อยค่า	15,677	11,046	4,631	41.92
กำไรสุทธิ	5,626	7,607	(1,981)	(26.04)
กำไร(ขาดทุน)เบ็ดเสร็จอื่น	(358)	(48)	(310)	(645.83)
กำไรเบ็ดเสร็จรวม	5,268	7,559	(2,291)	(30.31)
Net Interest Margin : NIM (%)	3.13	3.06		

### • รายได้ดอกเบี้ยสุทธิ

ผลการดำเนินงานงวด 9 เดือน ธ.ก.ส. มีรายได้ดอกเบี้ย จำนวน 54,222 ล้านบาท เพิ่มขึ้นจากช่วงเดียวกันของปีก่อน 5,363 ล้านบาท หรือร้อยละ 10.98 เป็นการเพิ่มขึ้นจากรายได้ดอกเบี้ยเงินให้สินเชื่อ จำนวน 5,822 ล้านบาท หรือร้อยละ 14.27 รายได้ขาดเขตต้นตุนเงินที่รัฐบาลดำเนินโครงการต่างๆ โดยใช้แหล่งเงินทุนของ ธ.ก.ส. เพิ่มขึ้น 106 ล้านบาท หรือร้อยละ 2.26 ขณะเดียวกันรายได้จากดอกเบี้ยรายการระหว่างธนาคารและเงินลงทุน ต่ำกว่าปีก่อน 565 ล้านบาท หรือร้อยละ 16.85 เป็นผลจากอัตราผลตอบแทนในตลาดเงินลดลงตามอัตราดอกเบี้ยนโยบาย และปริมาณเงินที่นำไปลงทุนลดลง

ขณะที่มีค่าใช้จ่ายดอกเบี้ยจำนวน 17,821 ล้านบาท สูงกว่า Q3/2557 จำนวน 1,447 ล้านบาท หรือร้อยละ 8.84 เป็นผลจากการเติบโตของเงินรับฝากที่เพิ่มขึ้นจาก Q3/2557 ที่ร้อยละ 10.14 และเงินนำส่งกองทุนพัฒนา SFIs คงเหลือเป็นรายได้ดอกเบี้ยสุทธิ 36,401 ล้านบาท สูงกว่าปีก่อน 3,916 ล้านบาท หรือร้อยละ 12.05 ส่งผลให้ส่วนต่างดอกเบี้ยต่อสินทรัพย์ที่ก่อให้เกิดรายได้เฉลี่ยเป็นร้อยละ 3.13 สูงกว่าปีก่อนซึ่งอยู่ที่ร้อยละ 3.06

- รายได้ที่มีค่าใช้จ่าย

รายได้ค่าธรรมเนียมและบริการสุทธิ จำนวน 2,110 ล้านบาท เพิ่มขึ้น 407 ล้านบาท หรือร้อยละ 23.90 จากรายได้ค่าธรรมเนียมสินเชื่อ ค่าบริการโอนเงิน และค่าบริการรับชำระค่าสาธารณูปโภค

รายได้จากการดำเนินงานอื่น ๆ จำนวน 2,340 ล้านบาท เพิ่มขึ้น 890 ล้านบาท หรือร้อยละ 61.38 เป็นการเพิ่มขึ้นของรายได้จากผลิตภัณฑ์เงินฝากสงเคราะห์ชีวิต

- ค่าใช้จ่ายที่มีค่าใช้จ่าย

เนื่องจากระหว่างปีบัญชี 2558 ธ.ก.ส. มีการขยายสาขาเพิ่มขึ้น เพื่อให้สามารถเข้าถึงกลุ่มลูกค้าและผู้ใช้บริการมากขึ้น มีการรับพนักงานใหม่ และลงทุนด้านอาคารสถานที่เพิ่ม รวมทั้งค่าใช้จ่ายจากผลิตภัณฑ์เงินฝากสงเคราะห์ชีวิต ส่งผลให้ค่าใช้จ่ายพนักงาน ค่าใช้จ่ายเกี่ยวกับอาคารสถานที่ และค่าใช้จ่ายอื่นเพิ่มขึ้นรวม 2,563 ล้านบาท หรือร้อยละ 15.09

จากภาวะภัยแล้ง ผลิตผลราคาตกต่ำ และเศรษฐกิจชะลอตัว ทำให้มีหนี้ด้อยคุณภาพเพิ่มขึ้นจากต้นปี ธ.ก.ส. จึงกันสำรองสำหรับหนี้ที่คาดว่าจะไม่สามารถชำระหนี้ได้ ทำให้หนี้สูญ และหนี้สงสัยจะสูญเพิ่มขึ้น 4,631 ล้านบาท หรือร้อยละ 41.92

## 2. ฐานะการเงิน

หน่วย : ล้านบาท

รายการ	Q3/2558	Q4/2557	การเปลี่ยนแปลง	
			เพิ่ม/(ลด)	ร้อยละ
สินทรัพย์				
เงินสด	19,129	23,072	(3,943)	(17.09)
รายการระหว่างธนาคารและตลาดเงิน	116,173	183,858	(67,685)	(36.81)
เงินลงทุนสุทธิ	65,182	56,685	8,497	14.99
เงินให้สินเชื่อแก่ลูกหนี้	1,180,267	1,089,764	90,503	8.30
ดอกเบี้ยค้างรับ	31,065	19,146	11,919	62.25
หัก รายได้รอตัดบัญชี	71	85	(14)	(16.47)
หัก ค่าเผื่อหนี้สงสัยจะสูญ	218,864	203,851	15,013	7.36
เงินให้สินเชื่อแก่ลูกหนี้และดอกเบี้ยค้างรับสุทธิ	992,397	904,974	87,423	9.66
ลูกหนี้รอการชดเชยโครงการนโยบายรัฐสุทธิ	201,324	249,456	(48,132)	(19.29)
สินทรัพย์อื่น	13,847	12,995	852	6.56
<b>รวมสินทรัพย์</b>	<b>1,408,052</b>	<b>1,431,040</b>	<b>(22,988)</b>	<b>(1.61)</b>

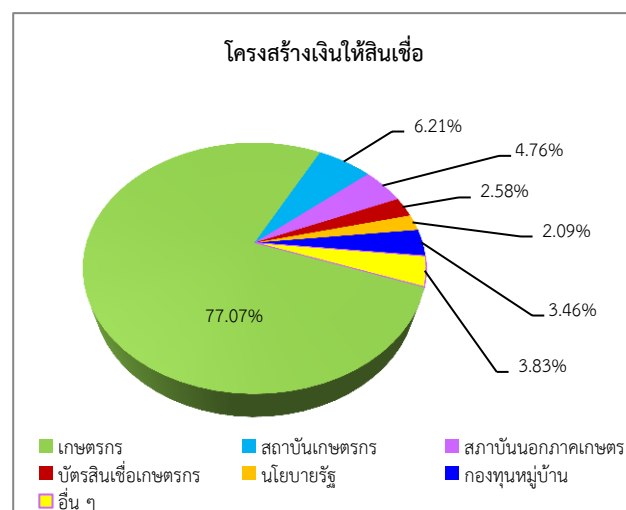
รายการ	Q3/2558	Q4/2557	การเปลี่ยนแปลง	
			เพิ่ม/(ลด)	ร้อยละ
<b>หนี้สิน</b>				
เงินรับฝาก	1,214,267	1,233,956	(19,689)	(1.60)
รายการระหว่างธนาคารและตลาดเงินสุทธิ	29,529	28,961	568	1.96
ตราสารหนี้ที่ออกและเงินกู้ยืม	16,859	18,020	(1,161)	(6.44)
หนี้สินอื่น	28,310	32,683	(4,373)	(13.38)
<b>รวมหนี้สิน</b>	<b>1,288,965</b>	<b>1,313,620</b>	<b>(24,655)</b>	<b>(1.88)</b>
<b>ส่วนของผู้ถือหุ้น</b>				
ทุนเรือนหุ้นที่ออกและเรียกชำระแล้ว	55,944	55,942	2	0.00
องค์ประกอบอื่นของผู้ถือหุ้น	0	5	(5)	(100.00)
สำรองตามกฎหมาย	10,595	8,785	1,810	20.60
กำไรสะสมที่ยังไม่ได้จัดสรร	52,548	52,688	(140)	(0.27)
<b>รวมส่วนของผู้ถือหุ้น</b>	<b>119,087</b>	<b>117,420</b>	<b>1,667</b>	<b>1.42</b>
<b>รวมหนี้สินและส่วนของผู้ถือหุ้น</b>	<b>1,408,052</b>	<b>1,431,040</b>	<b>(22,988)</b>	<b>(1.61)</b>

## 2.1 สินทรัพย์รวม ณ วันที่ 31

ธันวาคม 2558 จำนวน 1,408,052 ล้านบาท ต่ำกว่าสิ้นปี  
บัญชีก่อน 22,988 ล้านบาท หรือร้อยละ 1.61 เป็นการลดลง  
ของสินทรัพย์ที่มีสภาพคล่องเพื่อจ่ายคืนเงินรับฝาก และจ่าย  
สินเชื่อ โดยมีรายละเอียดดังนี้

- ธ.ก.ส. มีสินทรัพย์ที่มีสภาพคล่อง (เงินสด  
รายการระหว่างธนาคาร และเงินลงทุน) จำนวน 200,484  
ล้านบาท ลดลง 63,131 ล้านบาท หรือร้อยละ 23.95
- เงินให้สินเชื่อ จำนวน 1,180,267 ล้านบาท  
เพิ่มขึ้น 90,503 ล้านบาท หรือร้อยละ 8.30 จากการ  
จ่ายสินเชื่อเกษตรกร บัตรสินเชื่อเกษตรกร กองทุนอ้อยและน้ำตาลทราย และโครงการสนับสนุนสินเชื่อกองทุนหมู่บ้าน  
และชุมชนเมือง ภายใต้มาตรการส่งเสริมความเป็นอยู่ระดับหมู่บ้านของรัฐบาล ปี 2558 ซึ่งเริ่มดำเนินการตั้งแต่วันที่ 14  
กันยายน 2558

เงินให้สินเชื่อจำแนกเป็นสินเชื่อเกษตรกร สถาบันเกษตรกร สถาบันนอกภาคเกษตร บัตรสินเชื่อ  
เกษตรกร สินเชื่อนโยบายรัฐ กองทุนหมู่บ้านและชุมชนเมือง และสินเชื่ออื่น คิดเป็นร้อยละ 77.07 6.21 4.76 2.58  
2.09 3.46 และ 3.83 ตามลำดับ

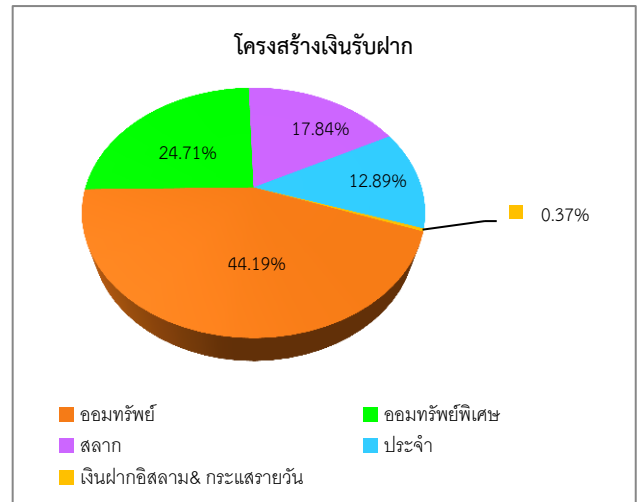


- ลูกหนี้รอการชดใช้โครงการนโยบายรัฐสุทธิ จำนวน 201,324 ล้านบาท ลดลง 48,132 ล้านบาท หรือร้อยละ 19.29 เนื่องจาก ธ.ก.ส.ได้รับการจัดสรรเงินงบประมาณรายจ่ายประจำปี พ.ศ. 2559 เมื่อต้นเดือนตุลาคม 2558 เพื่อชำระคืนโครงการต่าง ๆ ที่ ธ.ก.ส.สำรองจ่ายแทนรัฐบาล

2.2 หนี้สินรวม ณ วันที่ 31 ธันวาคม 2558 จำนวน 1,288,965 ล้านบาท ลดลงจากต้นปี 24,655 ล้านบาท หรือร้อยละ 1.88 โดยมีรายละเอียดดังนี้

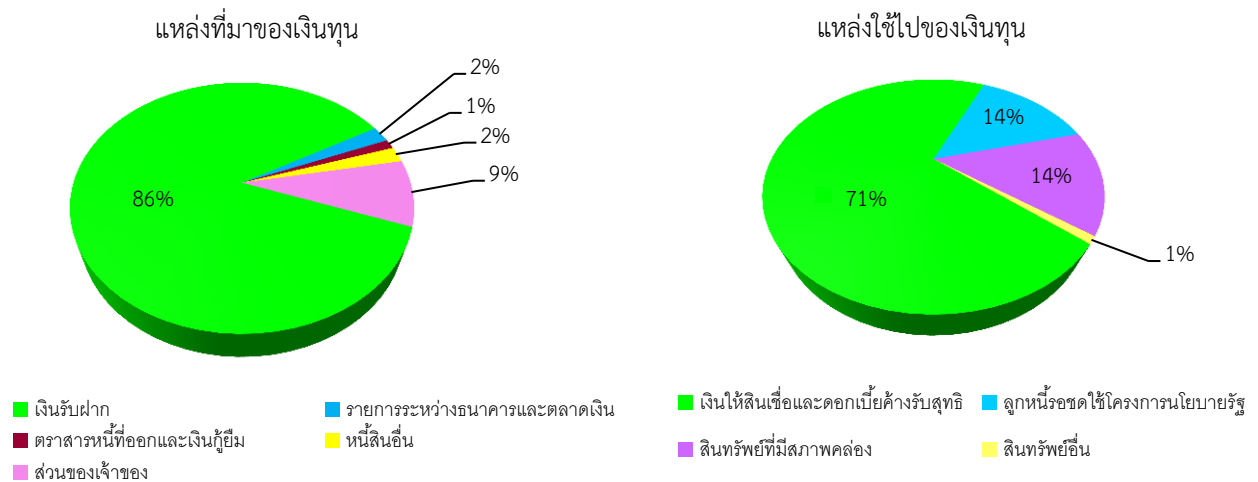
- เงินรับฝาก จำนวน 1,214,267 ล้านบาท ต่ำกว่าต้นปี 19,689 ล้านบาท หรือร้อยละ 1.60

เงินรับฝากจำแนกเป็นเงินฝากออมทรัพย์ ออมทรัพย์พิเศษ สลาก ประจำ คิดเป็นร้อยละ 44.19 24.71 17.84 และ 12.89 ตามลำดับ ที่เหลืออีกร้อยละ 0.37 เป็นเงินฝากอิสลาม และเงินฝากกระแสรายวัน



2.3 ส่วนของเจ้าของ จำนวน 119,087 ล้านบาท เพิ่มขึ้น 1,667 ล้านบาท หรือร้อยละ 1.42 จากกำไรระหว่างงวด

### 3. แหล่งที่มา และใช้ไปของเงินทุน

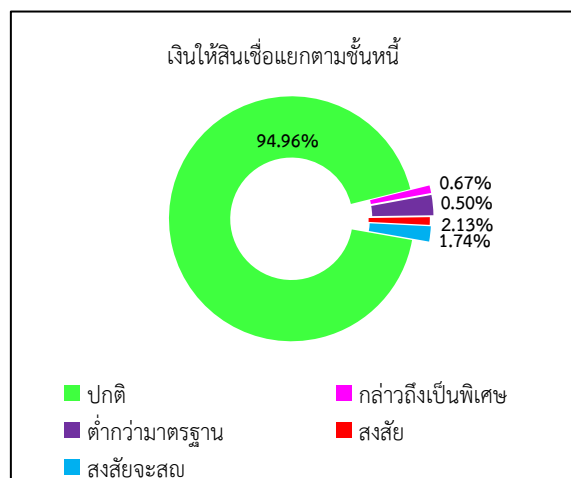


ธ.ก.ส. มีแหล่งเงินทุนที่สำคัญจากเงินรับฝากร้อยละ 86 และส่วนของเจ้าของร้อยละ 9 ที่เหลืออีกร้อยละ 5 เป็นรายการระหว่างธนาคาร ตราสารหนี้และเงินกู้ยืม และหนี้สินอื่น

แหล่งใช้ไปของเงินทุน เป็นเงินให้สินเชื่อและดอกเบี้ยค้างรับสุทธির้อยละ 71 ลูกหนี้รอการชดใช้โครงการนโยบายรัฐสุทธิร้อยละ 14 สินทรัพย์ที่มีสภาพคล่องร้อยละ 14 และสินทรัพย์อื่นร้อยละ 1

#### 4. คุณภาพสินทรัพย์

เงินให้สินเชื่อจัดชั้นหนี้ตามเกณฑ์ธนาคารแห่งประเทศไทย เป็นสินเชื่อจัดชั้นปกติ และจัดชั้นกล่าวถึงเป็นพิเศษ ร้อยละ 94.96 และร้อยละ 0.67 ตามลำดับ ที่เหลือเป็นชั้นต่ำกว่ามาตรฐาน ชั้นสงสัย ชั้นสงสัยจะสูญรวมร้อยละ 4.37 สูงกว่าสิ้นปีบัญชี 2557 ซึ่งอยู่ที่ร้อยละ 3.38 เนื่องจากเกษตรกรประสบปัญหาภัยแล้ง ราคาผลผลิตตกต่ำ และเศรษฐกิจชะลอตัว ส่งผลให้เกษตรกรมีความสามารถในการชำระหนี้ลดลง ทำให้หนี้ปกติที่มีงวดชำระในปีทั้งต้นเงิน และดอกเบียโอนเป็นหนี้ NPLs เพิ่มขึ้น



#### 5. การดำรงอัตราส่วนต่าง ๆ ตามหลักเกณฑ์ของธนาคารแห่งประเทศไทย

5.1 ณ วันที่ 31 ธันวาคม 2558 ธ.ก.ส. มีเงินกองทุนชั้นที่ 1 จำนวน 113,461 ล้านบาท ส่งผลให้มีอัตราเงินกองทุนต่อสินทรัพย์เสี่ยงร้อยละ 11.56 ซึ่งสูงกว่าอัตราขั้นต่ำที่ธนาคารแห่งประเทศไทย และกฎกระทรวงว่าด้วยการดำรงเงินกองทุนของ ธ.ก.ส. พ.ศ. 2551 ซึ่งกำหนดไว้ต้องไม่ต่ำกว่าร้อยละ 8.50

##### 5.2 การดำรงสินทรัพย์สภาพคล่อง

สินทรัพย์สภาพคล่อง ประกอบด้วย เงินสดในมือ เงินสดที่ศูนย์เงินสด เงินฝากที่ธนาคารแห่งประเทศไทย และหลักทรัพย์ที่ปราศจากภาระผูกพัน รวมเป็นเงิน 197,077 ล้านบาท คิดเป็นอัตรการดำรงสินทรัพย์สภาพคล่องร้อยละ 15.79 สูงกว่าที่ธนาคารแห่งประเทศไทย และกฎกระทรวงว่าด้วยการดำรงสินทรัพย์สภาพคล่องของ ธ.ก.ส. พ.ศ. 2551 กำหนดให้ต้องดำรงอัตราส่วนของสินทรัพย์สภาพคล่องโดยเฉลี่ยไม่ต่ำกว่าร้อยละ 6.00