

คำอธิบายและวิเคราะห์ของฝ่ายจัดการ

1. ภาพรวมผลการดำเนินงาน

ผลการดำเนินงานปีบัญชี 2558 ธ.ก.ส. มีกำไรสุทธิ 9,053 ล้านบาท ลดลงจากปีบัญชี 2557 จำนวน 1,315 ล้านบาท หรือร้อยละ 12.68 เนื่องจากค่าใช้จ่ายรวมเพิ่มขึ้น 7,533 ล้านบาท หรือร้อยละ 11.71 ขณะที่รายได้รวมเพิ่มขึ้นเพียง 6,218 ล้านบาท หรือร้อยละ 8.32 โดยในปีบัญชี 2558 มีรายการสำคัญที่ส่งผลกระทบต่อรายได้และค่าใช้จ่ายดังนี้ การปรับค่าจ้าง ขดเซยให้พนักงานที่ได้รับผลกระทบจากการปรับอัตรา

ค่าจ้างแรกบรรจุ การส่งเงินเข้ากองทุนพัฒนาระบบสถาบันการเงินเฉพาะกิจ ตามพระราชบัญญัติกองทุนพัฒนาระบบสถาบันการเงินเฉพาะกิจ พ.ศ. 2558 ในอัตราร้อยละ 0.18 และการดำเนินมาตรการเพื่อกระตุ้นให้ลูกค้าชำระหนี้ ตามโครงการคินดอกเบี้ยยให้เกษตรกร (ชำระดีมีคืน) ส่งผลให้อัตรากอตอบแทนต่อสินทรัพย์เฉลี่ย (ROA) เป็นร้อยละ 0.64

หน่วย: ล้านบาท

รายได้ดอกเบี้ยสุทธิ	31 มี.ค. 2559	31 มี.ค. 2558	เปลี่ยนแปลง	
			จำนวน	ร้อยละ
รายได้ดอกเบี้ย	74,500	69,795	4,705	6.74
เงินให้สินเชื่อ	64,445	58,927	5,518	9.36
เงินชดเชยต้นทุนเงินโครงการนโยบายรัฐ	6,202	6,416	(214)	(3.34)
รายการระหว่างธนาคารและตลาดเงิน	2,265	2,600	(335)	(12.88)
พันธบัตรรัฐบาลและตัวเงินสถาบันการเงิน	1,588	1,852	(264)	(14.25)
ค่าใช้จ่ายดอกเบี้ย	24,220	21,792	2,428	11.14
เงินรับฝาก	23,225	20,759	2,466	11.88
เงินกู้และตัวสัญญาใช้เงิน	995	1,033	(38)	(3.68)
รายได้ดอกเบี้ยสุทธิ	50,280	48,003	2,277	4.74

1.1 รายได้ดอกเบี้ยสุทธิ

ธ.ก.ส. มีรายได้ดอกเบี้ยสุทธิ สำหรับปีบัญชี 2558 จำนวน 50,280 ล้านบาท เพิ่มขึ้นจากปีบัญชี 2557 2,277 ล้านบาท หรือร้อยละ 4.74 โดยรายได้ดอกเบี้ยเงินให้สินเชื่อเพิ่มขึ้นจากปีก่อน 5,518 ล้านบาท หรือร้อยละ 9.36 เนื่องจากขยายสินเชื่อเพิ่มขึ้น 115,890 ล้านบาท และการดำเนินมาตรการเพื่อกระตุ้นให้ลูกค้าชำระหนี้ตามโครงการคินดอกเบี้ยยให้เกษตรกร (ชำระดีมีคืน) ตั้งแต่วันที่ 1 เมษายน 2558 ถึง 31 มีนาคม 2559 ในอัตราร้อยละ 3 - 5

ของดอกเบี้ยที่ส่งชำระ เป็นเงิน 2,249 ล้านบาท ขณะที่รายได้ชดเชยต้นทุนเงินโครงการนโยบายรัฐลดลงจากปีก่อน 214 ล้านบาท เนื่องจากรัฐบาลใช้แหล่งเงินทุนจาก ธ.ก.ส. ช่วยเหลือเกษตรกรน้อยกว่าปีก่อน และรายได้จากการลงทุนในตลาดเงินและพันธบัตรลดลง 599 ล้านบาท เนื่องจากปริมาณเงินที่นำไปลงทุนต่ำกว่าปีก่อน และอัตรากอตอบแทนจากการลงทุนลดลงตามอัตรากอตอบแทนในตลาด

สำหรับดอกเบี้ยจ่ายจำนวน 24,220 ล้านบาท เพิ่มขึ้น 2,428 ล้านบาท หรือร้อยละ 11.14 เนื่องจากการเติบโตของเงินรับฝาก และการส่งเงินเข้ากองทุนพัฒนาระบบสถาบันการเงินเฉพาะกิจ ในอัตราร้อยละ 0.18 ของเงินรับฝากจากประชาชน ส่งผลให้ส่วนต่างดอกเบี้ยต่อสินทรัพย์ที่ก่อให้เกิดรายได้สุทธิ (NIM) อยู่ที่ร้อยละ 3.19

รายได้ที่มีใช้ดอกเบี้ย	31 มี.ค. 2559	31 มี.ค. 2558	เปลี่ยนแปลง	
			จำนวน	ร้อยละ
รายได้ค่าธรรมเนียมและบริการ	3,217	2,632	585	22.23
หัก ค่าใช้จ่ายค่าธรรมเนียมและบริการ	106	101	5	4.95
รายได้ค่าธรรมเนียมและบริการสุทธิ	3,111	2,531	580	22.92
รายได้จากการดำเนินงานอื่น	3,321	2,388	933	39.07
รวมรายได้ที่มีใช้ดอกเบี้ย	6,432	4,919	1,513	30.76

1.2 รายได้ที่มีใช้ดอกเบี้ย

ธ.ก.ส. มีรายได้ที่มีใช้ดอกเบี้ย จำนวน 6,432 ล้านบาท เพิ่มขึ้น 1,513 ล้านบาท หรือร้อยละ 30.76 เนื่องจากรายได้จากค่าธรรมเนียมและบริการเพิ่มขึ้น 585 ล้านบาท หรือร้อยละ 22.23 และรายได้จากการดำเนินงานอื่นเพิ่มขึ้น 933 ล้านบาท หรือร้อยละ 39.07 จากผลิตภัณฑ์ส่งเสริมชีวิต

ค่าใช้จ่ายจากการดำเนินงาน	31 มี.ค. 2559	31 มี.ค. 2558	เปลี่ยนแปลง	
			จำนวน	ร้อยละ
ค่าใช้จ่ายเกี่ยวกับพนักงาน	18,816	17,103	1,713	10.02
ค่าใช้จ่ายเกี่ยวกับอาคารสถานที่และอุปกรณ์	2,541	2,509	32	1.28
ค่าเสื่อมราคาทรัพย์สินและสิทธิการเช่าตัดบัญชี	1,217	1,104	113	10.24
ค่าใช้จ่ายอื่น	5,347	4,265	1,082	25.37
รวมค่าใช้จ่ายจากการดำเนินงาน	27,921	24,981	2,940	11.77

1.3 ค่าใช้จ่ายจากการดำเนินงาน

ธ.ก.ส. มีค่าใช้จ่ายจากการดำเนินงาน จำนวน 27,921 ล้านบาท เพิ่มขึ้น 2,940 ล้านบาท หรือร้อยละ 11.77 เป็นการเพิ่มขึ้นของค่าใช้จ่ายพนักงานร้อยละ 10.02 จากการปรับค่าจ้างขตเซย์ให้พนักงานที่ได้รับผลกระทบจากการปรับอัตราค่าจ้างแรกบรรจุ และจำนวนพนักงานที่เพิ่มขึ้น สำหรับค่าใช้จ่ายเกี่ยวกับอาคารสถานที่เพิ่มขึ้นร้อยละ 10.24 เป็นผลจากการขยายสาขาเพิ่มขึ้นเพื่อให้การบริการลูกค้าอย่างทั่วถึง และค่าใช้จ่ายอื่นเพิ่มขึ้นร้อยละ 25.37

1.4 หนี้สูญ หนี้สงสัยจะสูญ และขาดทุนจากการด้อยค่า

หนี้สูญ หนี้สงสัยจะสูญ และขาดทุนจากการด้อยค่า จำนวน 19,738 ล้านบาท เพิ่มขึ้น 2,165 ล้านบาท หรือร้อยละ 12.32 เป็นการกันสำรองจากเงินให้สินเชื่อที่มีการขยายตัวเพิ่มขึ้น และกันสำรองลูกหนี้ที่ประสบปัญหาภัยแล้ง ราคาผลผลิตตกต่ำ และเศรษฐกิจชะลอตัว

2. สถานะการเงิน

2.1 สินทรัพย์

ธ.ก.ส. มีสินทรัพย์รวม ณ วันที่ 31 มีนาคม 2559 จำนวน 1,507,438 ล้านบาท เพิ่มขึ้นจากปีบัญชี 2557 76,398 ล้านบาท หรือร้อยละ 5.34 จำแนกเป็นเงินให้สินเชื่อสุทธิร้อยละ 66.58 หรือจำนวน 1,003,690 ล้านบาท ลูกหนี้รอการชดใช้โครงการนโยบายรัฐร้อยละ 13.99 หรือจำนวน 210,892 ล้านบาท และสินทรัพย์ที่มีสภาพคล่องร้อยละ 18.54 หรือจำนวน 279,507 ล้านบาท ที่เหลือเป็นสินทรัพย์อื่นร้อยละ 0.89 โดยมีรายละเอียดดังนี้

>> **เงินให้สินเชื่อ** จำนวน 1,205,654 ล้านบาท เพิ่มขึ้น 115,890 ล้านบาท หรือร้อยละ 10.63 เป็นการเติบโตจากสินเชื่อเกษตรกร สินเชื่อกองทุนหมู่บ้านและชุมชนเมือง ภายใต้มาตรการส่งเสริมความเป็นอยู่ระดับหมู่บ้านของรัฐบาล ปี 2558 และโครงการสินเชื่อ 1 ตำบล 1 SME เกษตร

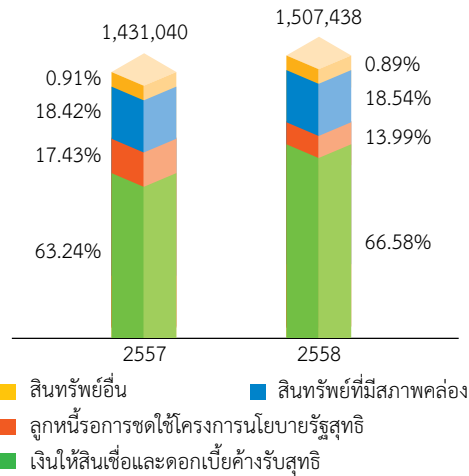
สินเชื่อส่วนใหญ่ของธนาคารเป็นสินเชื่อเกษตรกร รายคนคิดเป็นร้อยละ 78.05 เพิ่มขึ้นจากปีบัญชี 2557 ซึ่งอยู่ที่ร้อยละ 77.68 สินเชื่อกองทุนหมู่บ้านและชุมชนเมือง มีสัดส่วนเพิ่มขึ้นจากปีบัญชี 2557 ที่ร้อยละ 1.64 เป็นร้อยละ 3.44 ขณะที่สินเชื่อสถาบันมีสัดส่วนลดลงจากร้อยละ 13.74 เป็นร้อยละ 10.92

>> **ลูกหนี้รอการชดใช้โครงการนโยบายรัฐ** จำนวน 210,892 ล้านบาท ลดลง 38,564 ล้านบาท หรือร้อยละ 15.46 เนื่องจาก ธ.ก.ส. ได้รับจัดสรรเงินงบประมาณรายจ่ายประจำปี 2559 เพื่อชำระหนี้

>> **สินทรัพย์ที่มีสภาพคล่อง (เงินสด รายการระหว่างธนาคารและตลาดเงิน เงินลงทุน)** จำนวน 279,507 ล้านบาท เพิ่มขึ้นจำนวน 15,892 ล้านบาท หรือร้อยละ 6.03

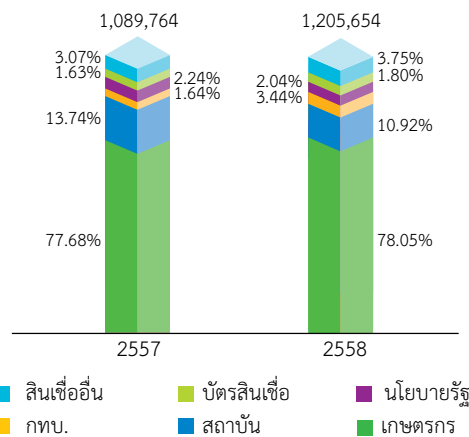
โครงสร้างสินทรัพย์

หน่วย : ล้านบาท



เงินให้สินเชื่อ

หน่วย : ล้านบาท



2.2 หนี้สิน

หนี้สินรวม ณ วันที่ 31 มีนาคม 2559 จำนวน 1,384,795 ล้านบาท เพิ่มขึ้นจากปีบัญชี 2557 71,175 ล้านบาท หรือร้อยละ 5.42 โดยมีรายละเอียดดังนี้

➤➤ **เงินรับฝาก** จำนวน 1,310,943 ล้านบาท เพิ่มขึ้นจากปีบัญชี 2557 76,987 ล้านบาท หรือร้อยละ 6.24 เป็นการเพิ่มขึ้นจากเงินฝากภาคประชาชนร้อยละ 95.98 ที่เหลืออีกร้อยละ 4.02 เป็นการเพิ่มขึ้นจากเงินฝากภาครัฐ

เงินรับฝากจำแนกเป็นเงินฝากออมทรัพย์และเงินฝากกระแสรายวันร้อยละ 45.79 เงินฝากออมทรัพย์พิเศษร้อยละ 23.56 สลากร้อยละ 17.87 และเงินฝากประจำร้อยละ 12.78

➤➤ **รายการระหว่างธนาคารและตลาดเงินสุทธิ** จำนวน 27,488 ล้านบาท ลดลงเล็กน้อยคิดเป็นร้อยละ 5.09

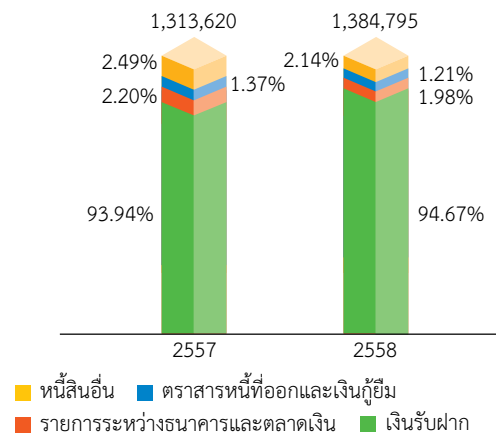
➤➤ **ตราสารหนี้ที่ออกและเงินกู้ยืม** จำนวน 16,699 ล้านบาท ลดลง 1,321 ล้านบาท หรือร้อยละ 7.33 จากการชำระหนี้ที่ครบกำหนด

2.3 ส่วนของเจ้าของ

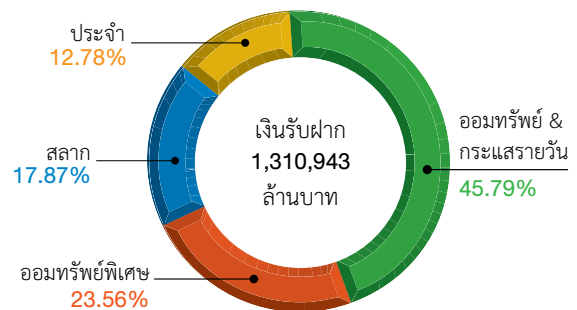
ส่วนของผู้ถือหุ้น ณ วันที่ 31 มีนาคม 2559 จำนวน 122,643 ล้านบาท เพิ่มขึ้นจากปีบัญชี 2557 5,223 ล้านบาท หรือร้อยละ 4.45 จากกำไรสุทธิของปีบัญชี 2558 จำนวน 9,053 ล้านบาท ขณะที่คณะรัฐมนตรีได้มีมติเมื่อวันที่ 6 ตุลาคม 2558 เห็นชอบหลักเกณฑ์การจ่ายเงินปันผลแก่ผู้ถือหุ้น ธ.ก.ส. ในส่วนของกระทรวงการคลังจากเดิมกำหนดให้จ่ายโดยการซื้อหุ้นเพิ่มทุน ธ.ก.ส. เป็นการจ่ายเงินปันผลในลักษณะเงินนำส่งคลัง โดยนำส่งเงินปันผลของปีบัญชี 2557 จำนวน 3,595 ล้านบาท

โครงสร้างหนี้สิน

หน่วย : ล้านบาท



เงินรับฝาก

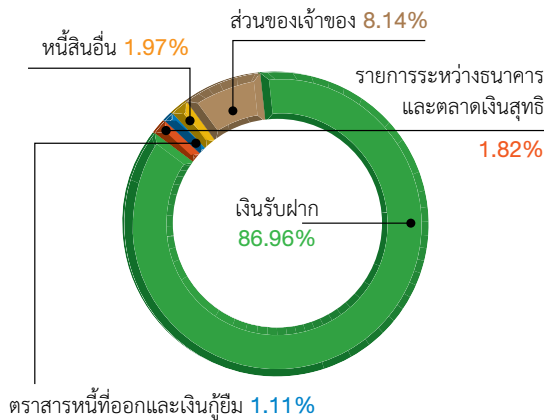


3. แหล่งที่มา และใช้ไปของเงินทุน

3.1 แหล่งที่มาของเงินทุน

ธ.ก.ส. มีแหล่งที่มาของเงินทุนที่สำคัญจากเงินรับฝาก คิดเป็นร้อยละ 86.96 และส่วนของเจ้าของร้อยละ 8.14 ที่เหลืออีกร้อยละ 4.90 มาจากรายการระหว่างธนาคารและตลาดเงิน ตราสารหนี้ที่ออกและเงินกู้ยืม หนี้สินอื่น

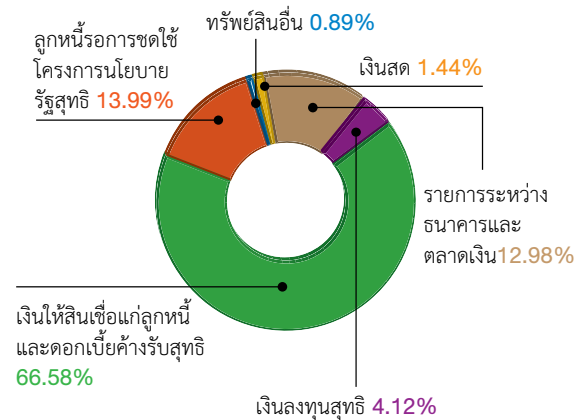
แหล่งที่มาของเงินทุน



3.2 แหล่งใช้ไปของเงินทุน

ธ.ก.ส. มีแหล่งใช้ไปของเงินทุนที่สำคัญจากเงินให้สินเชื่อแก่ลูกหนี้และดอกเบี้ยค้างรับสุทธิร้อยละ 66.58 ลูกหนี้รอกการชดใช้โครงการนโยบายรัฐสุทธิร้อยละ 13.99 ลงทุนในรายการระหว่างธนาคารและตลาดเงินร้อยละ 12.98 และเงินลงทุนร้อยละ 4.12 ที่เหลือเป็นเงินสดร้อยละ 1.44 และสินทรัพย์อื่นร้อยละ 0.89

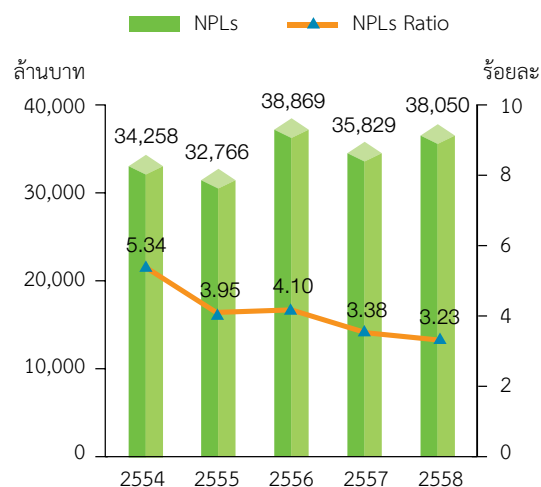
แหล่งใช้ไปของเงินทุน



4. สินทรัพย์ด้อยคุณภาพ

ณ สิ้นปีบัญชี 2558 ธนาคารมีสินเชื่อด้อยคุณภาพจำนวน 38,050 ล้านบาท คิดเป็นอัตรา NPLs ร้อยละ 3.23 ต่ำกว่าปีจากปีบัญชี 2557 ซึ่งอยู่ที่ร้อยละ 3.38 เนื่องจากธนาคารขยายสินเชื่อเพิ่มขึ้นทำให้มีสินเชื่อ จำนวน 1,176,444 ล้านบาท (ไม่รวมสินเชื่อนโยบายรัฐ และสินเชื่ออื่น) แม้ว่าสินเชื่อด้อยคุณภาพจะมีจำนวนเพิ่มขึ้นจากปีก่อน 2,221 ล้านบาท ทั้งนี้จำนวนสินเชื่อด้อยคุณภาพเพิ่มขึ้นจากปีก่อนเป็นผลจากปัญหาภัยแล้ง ราคาผลผลิตตกต่ำและเศรษฐกิจชะลอตัว ส่งผลให้ความสามารถในการชำระหนี้ของเกษตรกรลดลง ซึ่ง ธ.ก.ส. ได้เพิ่มมาตรการเพื่อบรรเทาความเดือดร้อนของเกษตรกร ได้แก่ มาตรการปลดปล่อยหนี้สิน มาตรการปรับปรุงโครงสร้างหนี้ ทั้งกรณีขยายระยะเวลาชำระหนี้ และลดดอกเบี้ย (Hair Cut) รวมทั้งกระตุ้นให้ลูกค้าชำระหนี้ตามโครงการคินดอกเบี้ยให้เกษตรกร (โครงการชำระดีมีคืน)

NPLs & NPLs Ratio



5. การเปลี่ยนแปลงของกระแสเงินสด

เงินสดและรายการเทียบเท่าเงินสดของธนาคาร ณ วันที่ 31 มีนาคม 2559 จำนวน 21,743 ล้านบาท ลดลงจากปีบัญชี 2557 1,329 ล้านบาท โดยมีรายละเอียดการเปลี่ยนแปลงของกระแสเงินสด ดังนี้

กระแสเงินสดสุทธิได้มาจากกิจกรรมดำเนินงาน จำนวน 15,747 ล้านบาท จำแนกเป็นกระแสเงินสดได้มาจากกำไรก่อนการเปลี่ยนแปลงในสินทรัพย์และหนี้สินดำเนินงาน 28,983 ล้านบาท และหนี้สินจากการดำเนินงานเพิ่มขึ้น 76,368 ล้านบาท ขณะที่สินทรัพย์ดำเนินงานเพิ่มขึ้น 89,604 ล้านบาท

กระแสเงินสดสุทธิที่ใช้ไปในกิจกรรมลงทุน จำนวน 7,326 ล้านบาท เป็นกระแสเงินสดรับจากการขายที่ดิน อาคาร และอุปกรณ์ 189 ล้านบาท ขณะที่กระแสเงินสดใช้ไปจากเงินลงทุนในหลักทรัพย์ 5,320 ล้านบาท ซื้อที่ดิน อาคาร และอุปกรณ์ 2,127 ล้านบาท ซื้อทรัพย์สินไม่มีตัวตน 68 ล้านบาท

กระแสเงินสดสุทธิที่ใช้ไปในกิจกรรมจัดหาเงิน จำนวน 5,002 ล้านบาท เป็นการจ่ายเงินปันผลของปีบัญชี 2557 จำนวน 3,603 ล้านบาท การจ่ายคืนตราสารหนี้ที่ออกและเงินกู้ยืม 1,321 ล้านบาท และทำสัญญาเช่าทางการเงินลดลง 82 ล้านบาท ขณะที่ขายหุ้นสามัญเพิ่ม 4 ล้านบาท

6. การดำรงอัตราส่วนต่างๆ ตามหลักเกณฑ์ของธนาคารแห่งประเทศไทย

	31 มี.ค. 2559	31 มี.ค. 2558
เงินกองทุนชั้นที่ 1		
ทุนที่ออกและเรียกชำระแล้ว	55,945	55,942
สำรองตามกฎหมาย	10,595	8,785
กำไรสุทธิที่ยังไม่ได้จัดสรร	47,049	42,321
รวมเงินกองทุนตามกฎหมาย	113,589	107,048
อัตราเงินกองทุนต่อสินทรัพย์เสี่ยง (ร้อยละ)	11.47	11.99

6.1 อัตราเงินกองทุนต่อสินทรัพย์เสี่ยง

ณ วันที่ 31 มีนาคม 2559 ธ.ก.ส. ดำรงเงินกองทุนชั้นที่ 1 จำนวน 113,589 ล้านบาท โดยมีสินทรัพย์เสี่ยง 990,571 ล้านบาท คิดเป็นอัตราเงินกองทุนต่อสินทรัพย์เสี่ยงร้อยละ 11.47 ต่ำกว่าปีก่อน ที่ร้อยละ 11.99 สูงกว่าอัตราขั้นต่ำที่ธนาคารแห่งประเทศไทยและกฎกระทรวงว่าด้วยการดำรงเงินกองทุนของ ธ.ก.ส. พ.ศ. 2551 ซึ่งกำหนดไว้ต้องไม่ต่ำกว่าร้อยละ 8.50 ในปีบัญชี 2558 คณะรัฐมนตรี

ได้มีมติเมื่อวันที่ 6 ตุลาคม 2558 เห็นชอบหลักเกณฑ์การจ่ายเงินปันผลแก่ผู้ถือหุ้น ธ.ก.ส. ในส่วนของกระทรวงการคลังจากเดิมกำหนดให้จ่ายโดยการซื้อหุ้นเพิ่มทุน ธ.ก.ส. เป็นการจ่ายเงินปันผลในลักษณะเงินนำส่งคลัง โดยนำส่งเงินปันผลของปีบัญชี 2557 จำนวน 3,595 ล้านบาท ส่งผลให้เงินกองทุนเพิ่มขึ้นต่ำกว่าปีก่อน แต่อย่างไรก็ตามเงินกองทุนยังมีความแข็งแกร่งเพียงพอต่อการขยายสินเชื่อ

6.2 การดำรงสินทรัพย์สภาพคล่อง

สินทรัพย์สภาพคล่อง ประกอบด้วย เงินสดในมือ เงินสดที่ศูนย์เงินสด เงินฝากที่ธนาคารแห่งประเทศไทย และหลักทรัพย์ที่ปราศจากภาระผูกพัน รวมเป็นจำนวน 244,372 ล้านบาท คิดเป็นอัตราการดำรงสินทรัพย์สภาพคล่อง

ร้อยละ 19.24 สูงกว่าที่ธนาคารแห่งประเทศไทย และ กฎกระทรวงว่าด้วยการดำรงสินทรัพย์สภาพคล่อง ของ ธ.ก.ส. พ.ศ. 2551 กำหนดให้ต้องดำรงอัตราส่วนของสินทรัพย์สภาพคล่องโดยเฉลี่ยไม่ต่ำกว่าร้อยละ 6.00

7. ข้อมูลแสดงผลประกอบการในระยะ 5 ปี

จุดเด่นผลประกอบการ	ปีบัญชี 2554	ปีบัญชี 2555	ปีบัญชี 2556	ปีบัญชี 2557	ปีบัญชี 2558
ฐานะการเงิน (ล้านบาท)					
สินทรัพย์รวม	1,055,549	1,195,024	1,338,525	1,431,040	1,507,438
เงินให้สินเชื่อ	775,908	876,332	970,630	1,089,764	1,205,654
เงินลงทุนสุทธิ	48,960	62,466	61,773	56,685	62,039
ค่าเผื่อหนี้สงสัยจะสูญ	151,888	170,497	186,832	203,851	222,860
ลูกหนี้รอชดใช้โครงการนโยบายรัฐสุทธิ	156,812	187,654	235,114	249,456	210,892
หนี้สินรวม	968,374	1,097,999	1,231,510	1,313,620	1,384,795
เงินรับฝาก	887,259	1,000,857	1,151,619	1,233,956	1,310,943
ส่วนของผู้ถือหุ้น	87,175	97,025	107,015	117,420	122,643
ผลประกอบการ (ล้านบาท)					
รายได้ดอกเบี้ย	52,945	60,386	67,051	69,795	74,500
รายได้ที่มีขาดดอกเบี้ยสุทธิ	3,158	6,600	5,146	4,919	6,432
ค่าใช้จ่ายดอกเบี้ย	14,656	18,351	22,082	21,792	24,220
ค่าใช้จ่ายจากการดำเนินงานอื่น	18,511	20,593	23,431	24,981	27,921
หนี้สูญ หนี้สงสัยจะสูญ และขาดทุนจากการด้อยค่า	14,160	18,955	16,560	17,573	19,738
กำไรสุทธิ	8,776	9,087	10,124	10,368	9,053
กำไรเบ็ดเสร็จรวม	8,777	9,088	9,899	10,320	8,695
อัตราส่วนทางการเงินที่สำคัญ (ร้อยละ)					
กำไรต่อหุ้นขั้นพื้นฐาน (บาท/หุ้น)	18.00	19.45	19.00	18.79	16.18
เงินให้สินเชื่อต่อเงินรับฝาก	87.45	87.45	84.28	88.31	91.97
อัตราหนี้ค้างชำระต่อเงินให้สินเชื่อ (NPLs/Loan)	5.34	3.95	4.10	3.38	3.23
ผลตอบแทนต่อสินทรัพย์เฉลี่ย (ROA)	0.95	0.83	0.81	0.79	0.64
ผลตอบแทนต่อส่วนของผู้ถือหุ้นเฉลี่ย (ROE)	10.38	10.24	9.89	9.24	7.58
อัตราเงินกองทุนต่อสินทรัพย์เสี่ยง (BIS Ratio)	10.96	13.62	13.22	11.99	11.47