



## คำอธิบายและวิเคราะห์ของฝ่ายจัดการ (MD&A)

### 1. ผลประกอบการสำหรับงวด 3 เดือน สิ้นสุดวันที่ 30 มิถุนายน 2559

ผลการดำเนินงานของ ธ.ก.ส. สำหรับไตรมาสแรกของปีบัญชี 2559 มีกำไรสุทธิ 2,363 ล้านบาท เพิ่มขึ้นจากปีก่อน 209 ล้านบาท หรือร้อยละ 9.70 โดยรายได้รวมเพิ่มขึ้นร้อยละ 10.30 ขณะที่ค่าใช้จ่ายรวมเพิ่มขึ้นร้อยละ 10.38 ส่งผลให้อัตราผลตอบแทนจากการบริหารสินทรัพย์เป็นร้อยละ 0.61

	Q1/2559	Q1/2558	การเปลี่ยนแปลง	
			เพิ่ม/(ลด)	ร้อยละ
รายได้ดอกเบี้ย	18,980	17,163	1,817	10.59
ค่าใช้จ่ายดอกเบี้ย	6,468	5,491	977	17.79
รายได้ดอกเบี้ยสุทธิ	12,512	11,672	840	7.20
รายได้ค่าธรรมเนียมและบริการสุทธิ	713	664	49	7.38
รายได้จากการดำเนินงานอื่น ๆ	957	894	63	7.05
ค่าใช้จ่ายจากการดำเนินงานอื่น	6,729	5,697	1,032	18.11
หนี้สูญ หนี้สงสัยจะสูญ และขาดทุนจากการด้อยค่า	5,090	5,379	(289)	(5.37)
กำไรสุทธิ	2,363	2,154	209	9.70
กำไร(ขาดทุน)เบ็ดเสร็จอื่น	(1)	(4)	3	75.00
กำไรเบ็ดเสร็จรวม	2,362	2,150	212	9.86
Net Interest Margin : NIM (%)	2.93	3.05		
ROA	0.61	0.63		

#### 1.1 รายได้ดอกเบี้ยสุทธิ

รายได้จากดอกเบี้ย จำนวน 18,980 ล้านบาท ประกอบด้วยรายได้จากดอกเบี้ยเงินให้สินเชื่อร้อยละ 85.95 รายได้จากเงินชดเชยต้นทุนเงิน กรณีที่ธนาคารสำรองจ่ายเงินแทนรัฐบาลร้อยละ 7.30 และผลตอบแทนจากการนำสภาพคล่องไปลงทุนในตลาดเงินร้อยละ 6.75 รายได้ดอกเบี้ยเพิ่มขึ้นจากปีก่อน 1,817 ล้านบาท หรือร้อยละ 10.59 เป็นการเพิ่มขึ้นของรายได้ดอกเบี้ยจากเงินให้สินเชื่อ 1,835 ล้านบาท จากเงินให้สินเชื่อที่เติบโตขึ้นจากช่วงเดียวกันของปีก่อน

ดอกเบี้ยจ่าย จำนวน 6,468 ล้านบาท เพิ่มขึ้น 977 ล้านบาท หรือเพิ่มขึ้นร้อยละ 17.79 จากการจ่ายเงินเข้ากองทุนพัฒนาระบบสถาบันการเงินเฉพาะกิจ จำนวน 591 ล้านบาท และดอกเบี้ยจ่ายเพิ่มตามปริมาณเงินรับฝากที่เติบโตจากช่วงเดียวกัน ส่งผลให้ ธ.ก.ส. มีอัตราส่วนต่างดอกเบี้ยต่อสินทรัพย์ที่ก่อให้เกิดรายได้เฉลี่ย (NIM) เป็นร้อยละ 2.93 ต่ำกว่าปีก่อนซึ่งอยู่ที่ร้อยละ 3.05

#### 1.2 รายได้ที่มีโชดดอกเบี้ย

รายได้ที่มีโชดดอกเบี้ย จำนวน 1,670 ล้านบาท เพิ่มขึ้น 112 ล้านบาท หรือร้อยละ 7.19 จากรายได้ค่าธรรมเนียมด้านเงินฝาก ค่าธรรมเนียมสินเชื่อ และโครงการเงินฝากสงเคราะห์ชีวิต



### 1.3 ค่าใช้จ่ายจากการดำเนินงาน

ค่าใช้จ่ายจากการดำเนินงาน จำนวน 6,729 ล้านบาท เพิ่มขึ้น 1,032 ล้านบาท หรือร้อยละ 18.11 เป็นการเพิ่มขึ้นจากค่าใช้จ่ายเกี่ยวกับพนักงานร้อยละ 10.54 จากการเลื่อนเงินเดือนประจำปี และจำนวนพนักงานที่เพิ่มขึ้นตามปริมาณการขยายสาขา และค่าใช้จ่ายจากโครงการเงินฝากสงเคราะห์ชีวิต อาทิเช่น การดำรงเงินกองทุนสงเคราะห์ชีวิต และค่าใช้จ่ายมรดกกรรม

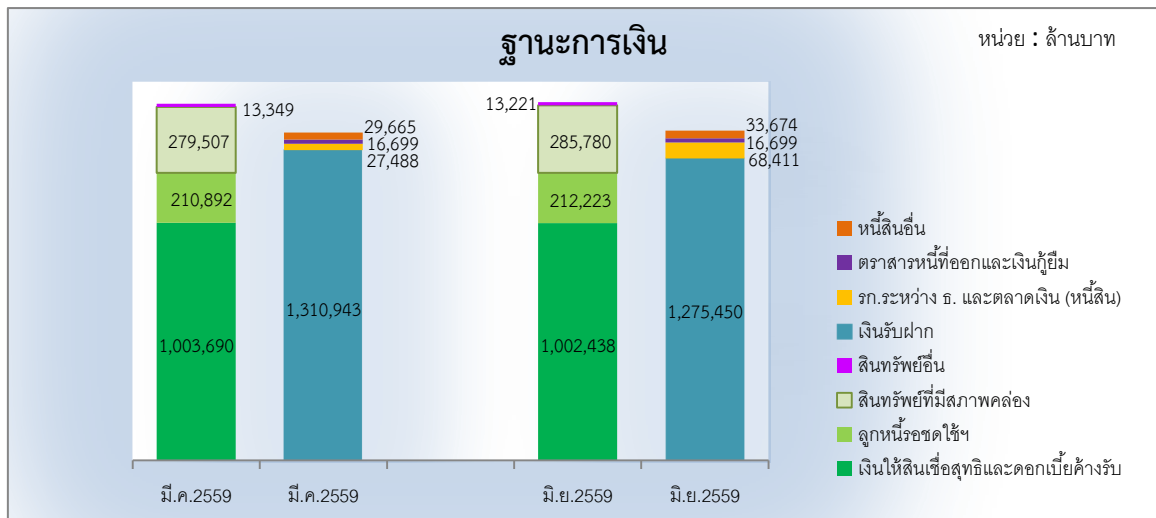
### 1.4 หนี้สูญ หนี้สงสัยจะสูญ และขาดทุนจากการด้อยค่า

หนี้สูญ หนี้สงสัยจะสูญ และขาดทุนจากการด้อยค่า จำนวน 5,090 ล้านบาท ลดลง 289 ล้านบาท หรือร้อยละ 5.37 เป็นผลจากเมื่อสิ้นปีบัญชีก่อน ธ.ก.ส. ช่วยเหลือเกษตรกรที่ประสบภัยแล้งด้วยการขยายระยะเวลาการชำระต้นเงินออกไปอีก 24 เดือน พร้อมทั้งกันสำรองเพิ่มครบ 100 %

## 2. ฐานะการเงิน

### 2.1 สินทรัพย์

ณ วันที่ 30 มิถุนายน 2559 ธ.ก.ส. มีสินทรัพย์รวม 1,513,662 ล้านบาท เพิ่มขึ้นจากต้นปี 6,224 ล้านบาท หรือร้อยละ 0.41 จากเงินลงทุนสุทธิ และลูกหนี้รอการชดใช้โครงการนโยบายรัฐสุทธิ ซึ่งมีรายละเอียดดังนี้



- สินทรัพย์ที่มีสภาพคล่อง (เงินสด รายการระหว่างธนาคารและตลาดเงินสุทธิ และเงินลงทุนสุทธิ) จำนวน 285,780 ล้านบาท เพิ่มขึ้น 6,273 ล้านบาท หรือร้อยละ 2.24 ส่วนใหญ่เพิ่มขึ้นจากเงินลงทุนสุทธির้อยละ 19.95 ขณะที่ถือครองเงินสดลดลงร้อยละ 29.31

- ลูกหนี้รอการชดใช้โครงการนโยบายรัฐ จำนวน 212,223 ล้านบาท เพิ่มขึ้น 1,331 ล้านบาท หรือร้อยละ 0.63 จากการที่รัฐบาลช่วยเหลือเกษตรกรโดยใช้แหล่งเงินทุนของ ธ.ก.ส. สำรองจ่ายแทนรัฐบาล

- เงินให้สินเชื่อ 1,206,701 ล้านบาท เพิ่มขึ้น 1,047 ล้านบาท หรือร้อยละ 0.09 ส่วนใหญ่จากการขยายสินเชื่อระยะสั้น ขณะที่ ธ.ก.ส. กันสำรองเพิ่มขึ้น 4,986 ล้านบาท หรือร้อยละ 2.24 ส่งผลให้มีเงินให้สินเชื่อสุทธิ 1,002,438 ล้านบาท ต่ำกว่าต้นปีบัญชี 1,252 ล้านบาท หรือร้อยละ 0.12



เงินให้สินเชื่อร้อยละ 80 เป็นสินเชื่อเกษตรกรรายคน สินเชื่อสถาบันเกษตรกรคิดเป็นร้อยละ 6 สถาบันนอกภาคการเกษตรร้อยละ 3 บัตรสินเชื่อร้อยละ 2 สินเชื่อนโยบายรัฐร้อยละ 2 ที่เหลือเป็นสินเชื่ออื่นร้อยละ 7

2.2 หนี้สินรวม 1,394,234 ล้านบาท เพิ่มขึ้น 9,439 ล้านบาท หรือร้อยละ 0.68 โดยมีรายละเอียดดังนี้

- เงินรับฝาก จำนวน 1,275,450 ล้านบาท ต่ำกว่าต้นปี 35,493 ล้านบาท หรือร้อยละ 2.71 เป็นผลจากเงินฝากภาครัฐลดลงร้อยละ 12.51 ขณะที่เงินฝากจากประชาชนทั่วไป และเงินฝากนิติบุคคลเพิ่มขึ้นร้อยละ 1.62

เงินรับฝากจำแนกเป็นเงินฝากออมทรัพย์และเงินฝากกระแสรายวันร้อยละ 44 เงินฝากออมทรัพย์พิเศษร้อยละ 23 สลากร้อยละ 20 และเงินฝากประจำร้อยละ 13

- รายการระหว่างธนาคารและตลาดเงินสุทธิ (ด้านหนี้สิน) จำนวน 68,411 ล้านบาท เพิ่มขึ้นจากต้นปี 40,923 ล้านบาท หรือร้อยละ 148.88 เป็นผลจากการทำหน้าที่ Primary Dealers

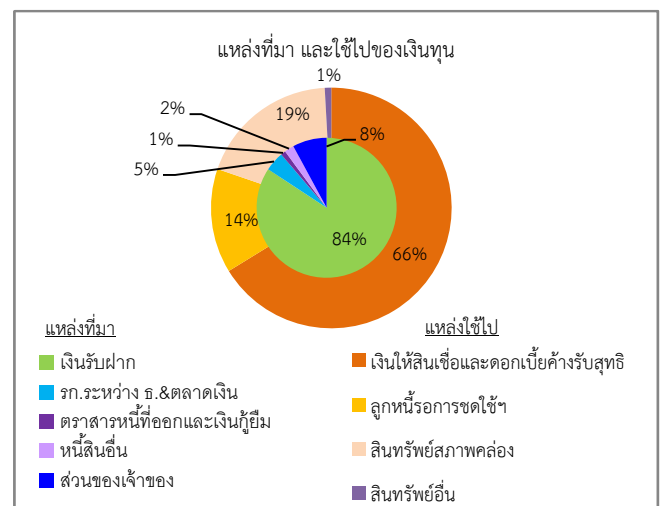
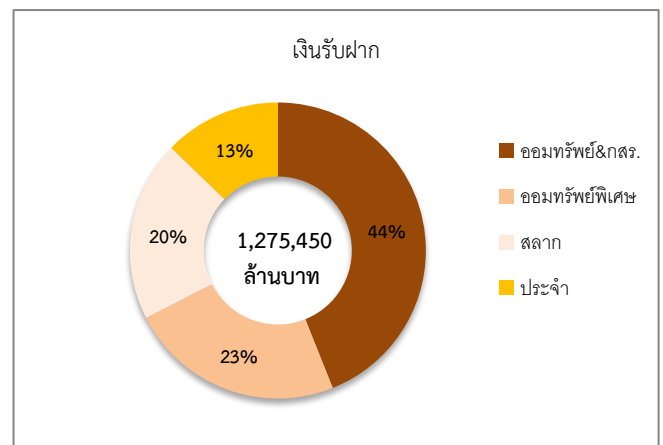
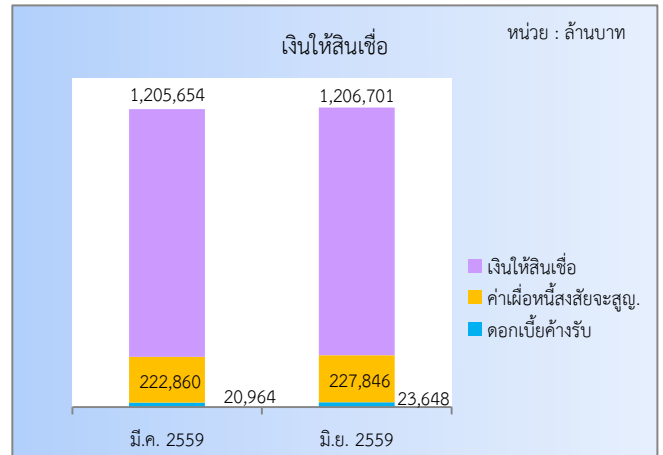
- หนี้สินอื่น จำนวน 33,674 ล้านบาท เพิ่มขึ้น 4,009 ล้านบาท หรือร้อยละ 13.51 ส่วนใหญ่เป็นดอกเบี้ยเงินรับฝากค้างจ่าย เจ้าหนี้โครงการรับจำนำผลิตผล และ แคมเซียร์เซ็ค

2.3 ส่วนของเจ้าของ จำนวน 119,428 ล้านบาท ลดลง 3,215 ล้านบาท หรือร้อยละ 2.62 เนื่องจาก ธ.ก.ส. จ่ายเงินปันผลปีบัญชี 2558 ให้แก่ผู้ถือหุ้นสามัญ 5,577 ล้านบาท ขณะที่มีการสุทธิตะหว่างปี 2,363 ล้านบาท

### 3. แหล่งที่มาและใช้ไปของเงินทุน

โครงสร้างแหล่งที่มาของเงินทุน ประกอบด้วยหนี้สิน 1,394,234 ล้านบาท หรือร้อยละ 92 ส่วนของเจ้าของ 119,428 ล้านบาท หรือร้อยละ 8 โดยองค์ประกอบของแหล่งเงินทุนด้านหนี้สินที่สำคัญ ได้แก่ เงินรับฝากร้อยละ 84 ทำธุรกรรมกู้ยืมในตลาดเงินร้อยละ 5 หนี้สินอื่นร้อยละ 2 ตราสารหนี้และเงินกู้ยืมร้อยละ 1

แหล่งใช้ไปของเงินทุนร้อยละ 66 เป็นเงินให้สินเชื่อและดอกเบี้ยค้างรับสุทธิ และดอกเบี้ยค้างรับสุทธิ ลูกหนี้รอการชดใช้โครงการนโยบายรัฐร้อยละ 14 สินทรัพย์ที่มีสภาพคล่องร้อยละ 19 อีกร้อยละ 1 เป็นสินทรัพย์อื่น





#### 4. สินเชื่อด้อยคุณภาพ (Non – Performing Loans : NPLs)

สินเชื่อด้อยคุณภาพก่อนหักค่าเผื่อหนี้สงสัยจะสูญ (Gross NPLs) จำนวน 47,757 ล้านบาท หรือคิดเป็นอัตรา ร้อยละ 4.06 ของสินเชื่อรวม สูงกว่าเดือนมิถุนายน 2558 ซึ่งมี NPLs 41,946 ล้านบาท หรือร้อยละ 3.91 เป็นผลจาก ธ.ก.ส. ช่วยเหลือเกษตรกรที่ประสบภัยแล้งในปีก่อน โดยการขยายระยะเวลาชำระต้นเงิน แต่เกษตรกรไม่สามารถชำระ ดอกเบี้ยตามกำหนด ทำให้ต้นเงินโอนเป็นหนี้ NPLs

5. การดำรงอัตราส่วนต่าง ๆ ตามหลักเกณฑ์ของ ธนาคารแห่งประเทศไทย

5.1 ณ วันที่ 30 มิถุนายน 2559 ธ.ก.ส. มี เงินกองทุนชั้นที่ 1 จำนวน 117,065 ล้านบาท ส่งผลให้มี อัตราเงินกองทุนต่อสินทรัพย์เสี่ยงร้อยละ 11.80 ซึ่งสูงกว่า อัตราขั้นต่ำที่ธนาคารแห่งประเทศไทย และกฎกระทรวงว่าด้วยการดำรงเงินกองทุนของ ธ.ก.ส. พ.ศ. 2551 ซึ่งกำหนดไว้ ต้องไม่ต่ำกว่าร้อยละ 8.50

#### 5.2 การดำรงสินทรัพย์สภาพคล่อง

สินทรัพย์สภาพคล่อง ประกอบด้วย เงินสดในมือ เงินสดที่ศูนย์เงินสด เงินฝากที่ธนาคารแห่งประเทศไทย และหลักทรัพย์ที่ปราศจากภาระผูกพัน รวมเป็นเงิน 267,792 ล้านบาท คิดเป็นอัตรการดำรงสินทรัพย์สภาพคล่อง ร้อยละ 20.37 สูงกว่าที่ธนาคารแห่งประเทศไทย และกฎกระทรวงว่าด้วยการดำรงสินทรัพย์สภาพคล่องของ ธ.ก.ส. พ.ศ. 2551 กำหนดให้ต้องดำรงอัตราส่วนของสินทรัพย์สภาพคล่องโดยเฉลี่ยไม่ต่ำกว่าร้อยละ 6.00

