



## คำอธิบายและวิเคราะห์ของฝ่ายจัดการ (MD&A)

### 1. ผลประกอบการสำหรับงวด 9 เดือน สิ้นสุดวันที่ 31 ธันวาคม 2559

ผลการดำเนินงาน ธ.ก.ส. สำหรับงวด 9 เดือน มีกำไรสุทธิ 6,790 ล้านบาท เพิ่มขึ้นจากปีก่อน 1,164 ล้านบาท หรือร้อยละ 20.69 โดยมีรายได้รวม 64,572 ล้านบาท เพิ่มขึ้นร้อยละ 9.90 ขณะที่ค่าใช้จ่ายรวม 57,782 ล้านบาทเพิ่มขึ้น ร้อยละ 8.76 ส่งผลให้อัตรากำไรสุทธิจากการบริหารสินทรัพย์เป็นร้อยละ 0.59

		Q3/2559	Q3/2558	การเปลี่ยนแปลง	
				เพิ่ม/(ลด)	ร้อยละ
ธุรกิจกรมปกติ	รายได้ดอกเบี้ย	52,406	47,281	5,125	10.84
	ค่าใช้จ่ายดอกเบี้ย	13,721	12,777	944	7.39
	รายได้ดอกเบี้ยสุทธิ	38,685	34,504	4,181	12.12
	รายได้ค่าธรรมเนียมและบริการ	2,383	2,151	232	10.79
	รายได้จากการดำเนินงานอื่น ๆ	2,266	2,224	42	1.89
	ค่าใช้จ่ายจากการดำเนินงานอื่น	19,742	17,515	2,227	12.71
	หนี้สูญ หนี้สงสัยจะสูญและขาดทุนจากการด้อยค่า	16,334	15,367	967	6.29
	กำไร (ขาดทุน) สุทธิ	7,258	5,997	1,261	21.03
ธุรกิจกรมนโยบายรัฐ (PSA)	รายได้ดอกเบี้ย	7,497	6,941	556	8.01
	ค่าใช้จ่ายดอกเบี้ย	5,259	5,044	215	4.26
	รายได้ดอกเบี้ยสุทธิ	2,238	1,897	341	17.98
	รายได้จากการดำเนินงานอื่น ๆ	20	158	(138)	(87.34)
	ค่าใช้จ่ายจากการดำเนินงานอื่น	2,518	2,116	402	19.00
	หนี้สูญ หนี้สงสัยจะสูญและขาดทุนจากการด้อยค่า	208	310	(102)	(32.90)
	กำไร (ขาดทุน) สุทธิ	(468)	(371)	(97)	( 26.15)
กำไร (ขาดทุน) สุทธิ	6,790	5,626	1,164	20.69	
กำไร(ขาดทุน)เบ็ดเสร็จอื่น	(268)	(358)	90	25.14	
กำไรเบ็ดเสร็จรวม	6,522	5,268	1,254	23.80	
Net Interest Margin : NIM (%)	3.19	3.13			
ROA	0.59	0.54			

#### 1.1 รายได้ดอกเบี้ยสุทธิ

รายได้ดอกเบี้ย จำนวน 59,903 ล้านบาท เพิ่มขึ้น 5,681 ล้านบาท หรือร้อยละ 10.48 เป็นการเพิ่มขึ้นของรายได้ดอกเบี้ยจากเงินให้สินเชื่อ และรายได้ดอกเบี้ยจากตลาดเงิน ซึ่งจำแนกเป็นรายได้ดอกเบี้ยจากธุรกิจกรมปกติ



จำนวน 52,406 ล้านบาท เพิ่มขึ้นจากปีก่อนร้อยละ 10.84 และรายได้ดอกเบี้ยเงินให้สินเชื่อธุรกรรมนโยบายรัฐ หรือโครงการ PSA จำนวน 7,497 ล้านบาท เพิ่มขึ้นจากปีก่อนร้อยละ 8.01

ค่าใช้จ่ายดอกเบี้ย จำนวน 18,980 ล้านบาท เพิ่มขึ้นจากงวดเดียวกันของปีก่อน 1,159 ล้านบาท หรือร้อยละ 6.50 จากการจ่ายเงินเข้ากองทุนพัฒนาระบบสถาบันการเงินเฉพาะกิจตั้งแต่ต้นปี ดอกเบี้ยจ่ายจำแนกเป็นธุรกรรมปกติ จำนวน 13,721 ล้านบาท เพิ่มขึ้น 944 ล้านบาท หรือเพิ่มขึ้นร้อยละ 7.39 และธุรกรรมนโยบายรัฐ หรือโครงการ PSA จำนวน 5,259 ล้านบาท จากการปันส่วนโดยได้รับความเห็นชอบจากสำนักงานเศรษฐกิจการคลัง (สศค.) ธ.ก.ส. มีอัตราส่วนต่างดอกเบี้ยต่อสินทรัพย์ที่ก่อให้เกิดรายได้เฉลี่ย (NIM) เป็นร้อยละ 3.19 สูงกว่าปีก่อนซึ่งอยู่ที่ร้อยละ 3.13

### 1.2 รายได้ที่มีโชดดอกเบี้ย

รายได้ที่มีโชดดอกเบี้ย จำนวน 4,669 ล้านบาท จำแนกเป็นธุรกรรมปกติ จำนวน 4,649 ล้านบาท เพิ่มขึ้น 274 ล้านบาท หรือร้อยละ 6.26 จากรายได้ค่าธรรมเนียมด้านเงินฝาก ค่าธรรมเนียมสินเชื่อ และโครงการเงินฝากสงเคราะห์ชีวิต และธุรกรรมนโยบายรัฐ จำนวน 20 ล้านบาท ลดลงจากปีก่อนร้อยละ 87.34

### 1.3 ค่าใช้จ่ายจากการดำเนินงาน

ค่าใช้จ่ายจากการดำเนินงาน จำนวน 22,260 ล้านบาท เพิ่มขึ้น 2,629 ล้านบาท หรือร้อยละ 13.39 เนื่องจากการเลื่อนเงินเดือนประจำปี จำนวนพนักงานที่เพิ่มขึ้น การดำรงเงินกองทุนสงเคราะห์ชีวิต และค่าใช้จ่ายมรดกกรรม โดยจำแนกเป็นธุรกรรมปกติ จำนวน 19,742 ล้านบาท เพิ่มขึ้นจากปีก่อนร้อยละ 12.71 และค่าใช้จ่ายดำเนินงานปันส่วนตามหลักเกณฑ์ที่ได้รับความเห็นชอบจาก สศค. เป็นธุรกรรมนโยบายรัฐ จำนวน 2,518 ล้านบาท เพิ่มขึ้นคิดเป็นร้อยละ 19.00 เป็นผลจากมีโครงการ PSA เพิ่มขึ้น และการเปลี่ยนหลักเกณฑ์การปันส่วนค่าใช้จ่าย

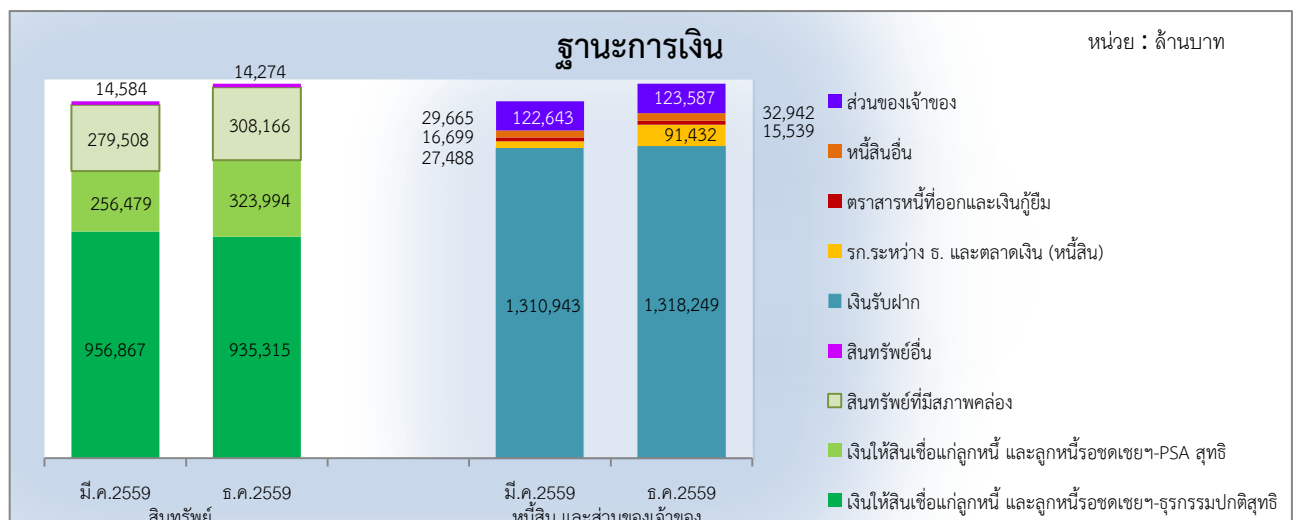
### 1.4 หนี้สูญ หนี้สงสัยจะสูญ และขาดทุนจากการด้อยค่า

หนี้สูญ หนี้สงสัยจะสูญ และขาดทุนจากการด้อยค่า จำนวน 16,542 ล้านบาท เพิ่มขึ้น 865 ล้านบาท หรือร้อยละ 5.52 เนื่องจากกันสำรองหนี้ที่โอนเป็นหนี้ค้างชำระเพิ่มขึ้นจากต้นปี จำแนกเป็นธุรกรรมปกติ 16,334 ล้านบาท และธุรกรรมนโยบายรัฐ 208 ล้านบาท

## 2. ฐานะการเงิน

### 2.1 สินทรัพย์

ณ วันที่ 31 ธันวาคม 2559 ธ.ก.ส. มีสินทรัพย์รวม 1,581,749 ล้านบาท เพิ่มขึ้นจากต้นปี 74,311 ล้านบาท หรือร้อยละ 4.93 ซึ่งมีรายละเอียดดังนี้





- สินทรัพย์ที่มีสภาพคล่อง (เงินสด รายการระหว่างธนาคารและตลาดเงินสุทธิ และเงินลงทุนสุทธิ) จำนวน 308,166 ล้านบาท เพิ่มขึ้นจากต้นปี 28,658 ล้านบาท หรือร้อยละ 10.25 จากการทำธุรกรรมในฐานะ Primary Dealers (PD) แล้วนำมาให้กู้ในตลาดเงิน

- เงินให้สินเชื่อแก่ลูกหนี้และดอกเบี้ยค้างรับสุทธิ-ธุรกรรมนโยบายรัฐ (PSA) จำนวน 120,124 ล้านบาท เพิ่มขึ้น 46,764 ล้านบาท หรือร้อยละ 63.75 เนื่องจากรัฐบาลมีมาตรการช่วยเหลือเกษตรกรตามโครงการภัยแล้ง 24 เดือนแก่เกษตรกร 22 จังหวัด ซึ่งเป็นสินเชื่อเดิมของธนาคารเปลี่ยนเป็นสินเชื่อ PSA จำนวน 38,669 ล้านบาท ด้วยการลดดอกเบี้ยให้เกษตรกรร้อยละ 3 รัฐบาลรับภาระดอกเบี้ยร้อยละ 1.50 และ ธ.ก.ส. รับภาระดอกเบี้ยร้อยละ 1.50 เมื่อรวมลูกหนี้รอการชดเชยจากรัฐบาล 203,870 ล้านบาท รวมเป็นเงินให้สินเชื่อแก่ลูกหนี้และลูกหนี้รอการชดเชยจากรัฐบาล-ธุรกรรมนโยบายรัฐสุทธิ 323,994 ล้านบาท คิดเป็นร้อยละ 20.48 ของสินทรัพย์รวม

- เงินให้สินเชื่อแก่ลูกหนี้และดอกเบี้ยค้างรับสุทธิ-ธุรกรรมปกติ จำนวน 909,570 ล้านบาท ลดลง 19,524 ล้านบาท หรือร้อยละ 2.10 จากการเปลี่ยนเป็นสินเชื่อโครงการ PSA ขณะที่ขยายสินเชื่อเพิ่มขึ้น เมื่อรวมกับลูกหนี้รอการชดเชยจากรัฐบาล-ธุรกรรมปกติ (เป็นโครงการที่เกิดก่อนปี 2552 จึงไม่เป็นโครงการ PSA ตามมติคณะรัฐมนตรี) จำนวน 25,745 ล้านบาท รวมเป็นเงินให้สินเชื่อแก่ลูกหนี้ และลูกหนี้รอการชดเชยจากรัฐบาล-ธุรกรรมปกติ จำนวน 935,315 ล้านบาท คิดเป็นร้อยละ 59.13 ของสินทรัพย์รวม

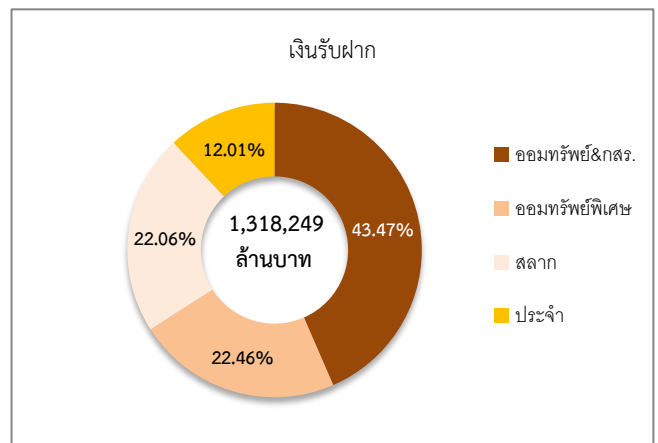
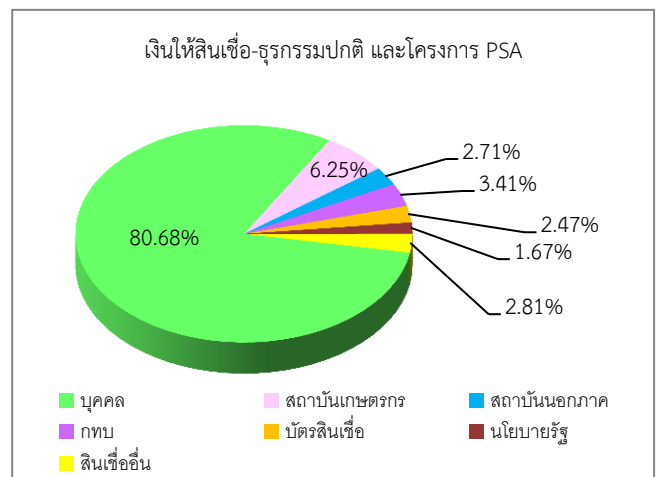
เงินให้สินเชื่อรวม จำนวน 1,234,534 ล้านบาทจำแนกเป็นสินเชื่อบุคคลร้อยละ 80.68 สินเชื่อสถาบันเกษตรกรคิดเป็นร้อยละ 6.25 สถาบันนอกภาคการเกษตรร้อยละ 2.71 สินเชื่อกองทุนหมู่บ้านและชุมชนเมืองร้อยละ 3.41 บัตรสินเชื่อร้อยละ 2.47 สินเชื่อนโยบายรัฐร้อยละ 1.67 ที่เหลือเป็นสินเชื่ออื่นร้อยละ 2.81

2.2 หนี้สินรวม 1,458,162 ล้านบาท เพิ่มขึ้น 73,367 ล้านบาท หรือร้อยละ 5.30 โดยมีรายละเอียดดังนี้

- เงินรับฝาก จำนวน 1,318,249 ล้านบาท สูงกว่าต้นปี 7,306 ล้านบาท หรือร้อยละ 0.56 จากเงินรับฝากจากประชาชนทั่วไปเพิ่มขึ้น

เงินรับฝากจำแนกเป็นเงินฝากออมทรัพย์และเงินฝากกระแสรายวันร้อยละ 43.47 เงินฝากออมทรัพย์พิเศษร้อยละ 22.46 สลากร้อยละ 22.06 และเงินฝากประจำร้อยละ 12.01

- รายการระหว่างธนาคารและตลาดเงินสุทธิ (ด้านหนี้สิน) จำนวน 91,432 ล้านบาท เพิ่มขึ้นจากต้นปี 63,944 ล้านบาท หรือร้อยละ 232.63 เป็นผลจากการทำหน้าที่ PD



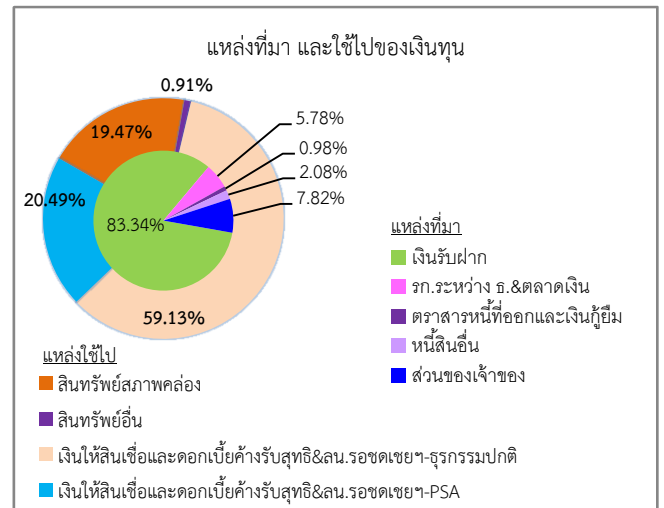


- หนี้สินอื่น จำนวน 32,942 ล้านบาท เพิ่มขึ้น 3,277 ล้านบาท หรือร้อยละ 11.05
- 2.3 ส่วนของเจ้าของ จำนวน 123,587 ล้านบาท เพิ่มขึ้น 944 ล้านบาท หรือร้อยละ 0.77 เนื่องจาก ฅ.ก.ส. จ่ายเงินปันผลปีบัญชี 2558 ให้แก่ผู้ถือหุ้นสามัญ 5,577 ล้านบาท ขณะที่มีการสุทธิตะหว่างปี 6,790 ล้านบาท

### 3. แหล่งที่มาและใช้ไปของเงินทุน

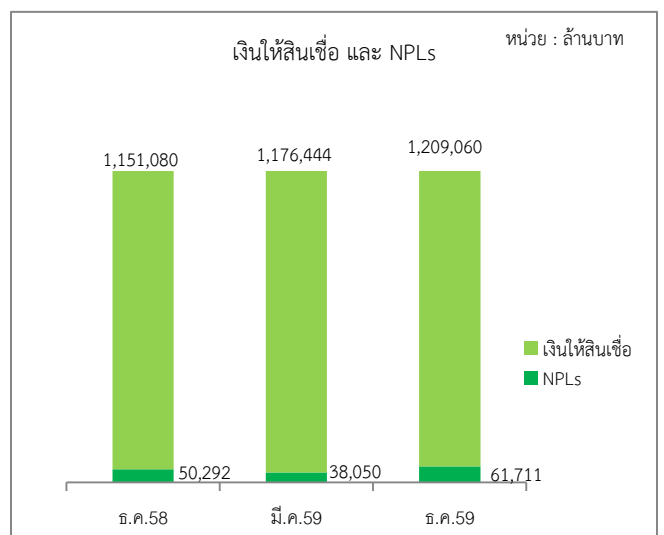
โครงสร้างแหล่งที่มาของเงินทุน ประกอบด้วยหนี้สิน 1,458,162 ล้านบาท หรือร้อยละ 92.19 ส่วนของเจ้าของ 123,587 ล้านบาท หรือร้อยละ 7.82 โดยองค์ประกอบของแหล่งเงินทุนด้านหนี้สินที่สำคัญ ได้แก่ เงินรับฝากร้อยละ 83.34 ทำธุรกรรมกู้ยืมในตลาดเงินร้อยละ 5.78 หนี้สินอื่น ร้อยละ 2.08 ตราสารหนี้และเงินกู้ยืมร้อยละ 0.98

แหล่งใช้ไปของเงินทุนร้อยละ 59.13 เป็นเงินให้สินเชื่อกและลูกหนี้รอการชดเชยฯ-ธุรกรรมปกติสุทธิ และเงินให้สินเชื่อกและลูกหนี้รอการชดเชยฯ-ธุรกรรมนโยบายรัฐ หรือ PSA สุทธิร้อยละ 20.49 อีกร้อยละ 19.47 เป็นสินทรัพย์ที่มีสภาพคล่อง ที่เหลือร้อยละ 0.91 เป็นสินทรัพย์อื่น



### 4. สินเชื่อกด้อยคุณภาพ (Non \_ Performing Loans : NPLs)

เงินให้สินเชื่อกเกษตรกร สถาบันเกษตรกร และนิติบุคคล รวม จำนวน 1,209,060 ล้านบาท เป็นสินเชื่อกด้อยคุณภาพ (Gross NPLs) จำนวน 61,711 ล้านบาท คิดเป็น NPLs ร้อยละ 5.10 สูงกว่าไตรมาส 3/2558 ที่มีหนี้ NPLs จำนวน 50,292 ล้านบาท หรือร้อยละ 4.37 เนื่องจากปีบัญชี 2559 เกษตรกรบางพื้นที่ประสบภัยแล้ง บางพื้นที่ประสบอุทกภัย ราคาผลผลิตตกต่ำ และเศรษฐกิจชะลอตัว ทำให้ไม่สามารถชำระหนี้ได้ตามกำหนด



5. การดำรงอัตราส่วนทางการเงิน ตามหลักเกณฑ์ของธนาคารแห่งประเทศไทย

5.1 ณ วันที่ 31 ธันวาคม 2559 ธ.ก.ส. มีเงินกองทุนชั้นที่ 1 จำนวน 116,797 ล้านบาท ส่งผลให้มีอัตราเงินกองทุนต่อสินทรัพย์เสี่ยงร้อยละ 11.38 ซึ่งสูงกว่าอัตราขั้นต่ำที่ธนาคารแห่งประเทศไทย และกฎกระทรวงว่าด้วยการดำรงเงินกองทุนของ ธ.ก.ส. พ.ศ. 2551 ซึ่งกำหนดไว้ต้องไม่ต่ำกว่าร้อยละ 8.50

5.2 การดำรงสินทรัพย์สภาพคล่อง

สินทรัพย์สภาพคล่อง ประกอบด้วย เงินสดในมือ เงินสดที่ศูนย์เงินสด เงินฝากที่ธนาคารแห่งประเทศไทย และหลักทรัพย์ที่ปราศจากภาระผูกพัน รวมเป็นเงิน 243,952 ล้านบาท คิดเป็นอัตรากำหนดสินทรัพย์สภาพคล่องร้อยละ 18.38 สูงกว่าที่ธนาคารแห่งประเทศไทย และกฎกระทรวงว่าด้วยการดำรงสินทรัพย์สภาพคล่องของ ธ.ก.ส. พ.ศ. 2551 กำหนดให้ต้องดำรงอัตราส่วนของสินทรัพย์สภาพคล่องโดยเฉลี่ยไม่ต่ำกว่าร้อยละ 6.00