

## คำอธิบายและวิเคราะห์ของฝ่ายจัดการ (MD&A)

### 1. ภาพรวมผลการดำเนินงาน

ผลการดำเนินงานในรอบปีบัญชี 2559 ธ.ก.ส. มีรายได้รวม จำนวน 90,084 ล้านบาท เพิ่มขึ้นจากปีก่อน จำนวน 9,046 ล้านบาท หรือร้อยละ 11.16 จากการขยายสินเชื่อเพิ่มขึ้น ขณะที่ค่าใช้จ่ายรวม จำนวน 80,628 ล้านบาท เพิ่มขึ้น จำนวน 8,643 ล้านบาท หรือร้อยละ 12.01 คงเหลือกำไรสุทธิ จำนวน 9,456 ล้านบาท เพิ่มขึ้นจากปีก่อน จำนวน 403 ล้านบาท หรือ ร้อยละ 4.45 ส่งผลให้อัตราผลตอบแทนจากการบริหารสินทรัพย์ (ROA) เป็นร้อยละ 0.61

หน่วย : ล้านบาท

รายการ	2559	2558	เปลี่ยนแปลง	
			เพิ่ม/(ลด)	%
รายได้รวม	90,084	81,038	9,046	11.16
ค่าใช้จ่ายรวม	80,628	71,985	8,643	12.01
กำไรสุทธิ	9,456	9,053	403	4.45
กำไรเบ็ดเสร็จรวม	9,189	8,695	494	5.68
อัตราผลตอบแทนต่อสินทรัพย์เฉลี่ย (ROA) (%)	0.61	0.64		
อัตราผลตอบแทนต่อส่วนของผู้ถือหุ้นเฉลี่ย (ROE) (%)	7.68	7.58		

#### 1.1 รายได้ดอกเบี้ยสุทธิ

รายได้ดอกเบี้ย จำนวน 82,715 ล้านบาท เพิ่มขึ้น จากปีก่อน 8,215 ล้านบาท หรือร้อยละ 11.03 เป็นการเพิ่มขึ้น ของรายได้ดอกเบี้ยจากการขยายสินเชื่อเพิ่มขึ้น และ รายได้ดอกเบี้ยรับจากรายการระหว่างธนาคารและตลาดเงิน

ค่าใช้จ่ายดอกเบี้ย จำนวน 25,597 ล้านบาท เพิ่มขึ้นจากปีก่อน 1,377 ล้านบาท หรือร้อยละ 5.69 จากเงินรับฝากที่เพิ่มขึ้น และการจ่ายเงินเข้ากองทุนพัฒนา ระบบสถาบันการเงินเฉพาะกิจตั้งแต่ต้นปี และตั้งแต่ มกราคม 2560 ธ.ก.ส. ต้องจ่ายเงินสมทบในอัตราที่เพิ่มขึ้น จากร้อยละ 0.18 เป็นร้อยละ 0.25 รวมจ่ายเงินสมทบเพิ่มขึ้น จากปีก่อน 949 ล้านบาท

ธ.ก.ส. มีอัตราผลตอบแทนต่อสินทรัพย์ที่ก่อให้เกิด รายได้เฉลี่ย (NIM) เป็นร้อยละ 3.29 สูงกว่าปีก่อนซึ่งอยู่ที่ ร้อยละ 3.19



หน่วย : ล้านบาท

รายการ	2559	2558	เปลี่ยนแปลง	
			เพิ่ม/(ลด)	%
รายได้ดอกเบี้ย	82,715	74,500	8,215	11.03
ค่าใช้จ่ายดอกเบี้ย	25,597	24,220	1,377	5.69
รายได้ดอกเบี้ยสุทธิ	57,118	50,280	6,838	13.60
อัตราผลตอบแทนสินทรัพย์ที่ก่อให้เกิดรายได้สุทธิ : NIM (%)	3.29	3.19		

### 1.2 รายได้ที่มีใช้ดอกเบี้ย

รายได้ที่มีใช้ดอกเบี้ย จำนวน 7,369 ล้านบาท จำแนกเป็นค่าธรรมเนียมและบริการจำนวน 3,501 ล้านบาท เพิ่มขึ้นจากปีก่อน 296 ล้านบาท หรือร้อยละ 9.24 จากรายได้ค่าธรรมเนียมบริการอิเล็กทรอนิกส์ และการโอนเงิน

ค่าธรรมเนียมจากการอำนวยความสะดวก และรายได้จากการดำเนินงานอื่น จำนวน 3,868 ล้านบาท เพิ่มขึ้น 535 ล้านบาท หรือร้อยละ 16.05 ส่วนใหญ่จากโครงการเงินฝากสงเคราะห์ชีวิต

หน่วย : ล้านบาท

รายการ	2559	2558	เปลี่ยนแปลง	
			เพิ่ม/(ลด)	%
รายได้ค่าธรรมเนียมและบริการ	3,501	3,205	296	9.24
รายได้จากการดำเนินงานอื่นๆ	3,868	3,333	535	16.05
รวมรายได้ที่มีใช้ดอกเบี้ย	7,369	6,538	831	12.71

### 1.3 ค่าใช้จ่ายจากการดำเนินงาน

ค่าใช้จ่ายจากการดำเนินงาน จำนวน 30,881 ล้านบาท เพิ่มขึ้น 2,854 ล้านบาท หรือร้อยละ 10.18 จากการเลื่อนเงินเดือนประจำปี และค่าใช้จ่ายอื่นเพิ่มขึ้นจากการที่ ธ.ก.ส. ช่วยเหลือเกษตรกรโดยการจ่ายค่าเบี้ย

ประกันภัยข้าวนาปี ปีการผลิต 2559 แทนเกษตรกรจำนวน 1,052 ล้านบาท และค่าใช้จ่ายเกี่ยวกับโครงการเงินฝากสงเคราะห์ชีวิตเพิ่มขึ้น

หน่วย : ล้านบาท

รายการ	2559	2558	เปลี่ยนแปลง	
			เพิ่ม/(ลด)	%
ค่าใช้จ่ายเกี่ยวกับพนักงาน	19,766	18,816	950	5.05
ค่าตอบแทนกรรมการ	10	8	2	25.00
ค่าใช้จ่ายเกี่ยวกับอาคารสถานที่และอุปกรณ์	3,893	3,758	135	3.59
ค่าใช้จ่ายอื่น	7,212	5,445	1,767	32.45
ค่าใช้จ่ายจากการดำเนินงาน	30,881	28,027	2,854	10.18
หนี้สูญ หนี้สงสัยจะสูญและขาดทุนจากการค้ำค่า	24,150	19,738	4,412	22.35

## 1.4 หนี้สูญ หนี้สงสัยจะสูญ และขาดทุนจากการด้อยค่าการด้อยค่า

หนี้สูญ หนี้สงสัยจะสูญ และขาดทุนจากการด้อยค่า จำนวน 24,150 ล้านบาท เพิ่มขึ้น 4,412 ล้านบาท หรือร้อยละ 22.35 เนื่องจากกันสำรองหนี้ที่โอนเป็นหนี้ค้างชำระเพิ่มขึ้นจากต้นปี และกันสำรองเพิ่มขึ้นสำหรับหนี้ที่ประสบอุทกภัยในพื้นที่ภาคใต้ และจังหวัดประจวบคีรีขันธ์ ปี 2559/60 และหนี้ที่ประสบภัยแล้งที่ธนาคารให้ความช่วยเหลือด้วยการขยายระยะเวลาชำระหนี้

## 1.5 ผลการดำเนินงาน PSA

ธนาคารจัดทำการเงินแยกธุรกรรมนโยบายรัฐ (Public Service Account : PSA) ออกจากธุรกรรมปกติ ตามประกาศธนาคารแห่งประเทศไทยที่ สกส. 1/2559 ลงวันที่ 29 มิถุนายน 2559 โดยปีบัญชี 2559 มีรายได้รวมจาก PSA จำนวน 15,521 ล้านบาท เพิ่มขึ้นจากปีก่อน จำนวน 4,084 ล้านบาท หรือร้อยละ 35.71 จากการเพิ่มขึ้นของเงินให้สินเชื่อและลูกหนี้รอการชดเชยจากรัฐบาล PSA ขณะที่มิตต้นทุนเงินและค่าใช้จ่ายดำเนินงานปีส่วนตามที่กระทรวงการคลังกำหนดรวม จำนวน 15,528 ล้านบาท เพิ่มขึ้น 6,068 ล้านบาท หรือร้อยละ 64.14 ตามการเติบโตของสินเชื่อ PSA คงเหลือกำไรสุทธิ 193 ล้านบาท

## 2. ฐานะการเงิน

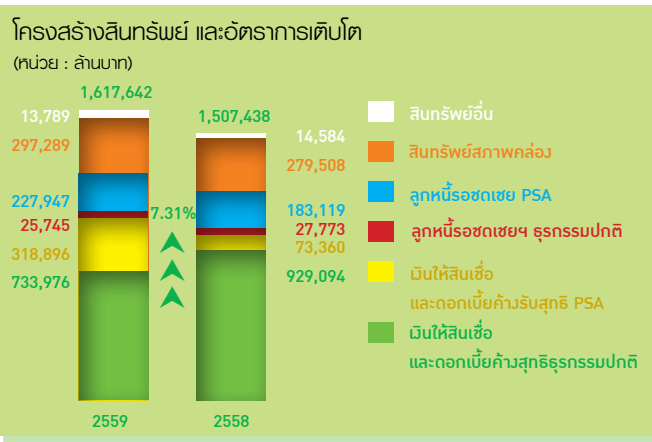
### 2.1 สินทรัพย์

สินทรัพย์รวมจำนวน 1,617,642 ล้านบาท เพิ่มขึ้นจากปีก่อน 110,204 ล้านบาท หรือร้อยละ 7.31 จากการเพิ่มขึ้นของเงินให้สินเชื่อ ลูกหนี้รอการชดเชยจากรัฐบาล และสินทรัพย์สภาพคล่อง โดยมีรายละเอียดดังนี้

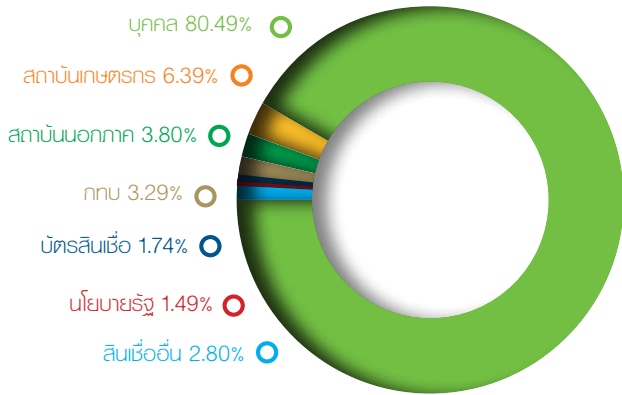
➤ ➤ **สินทรัพย์ที่มีสภาพคล่อง (เงินสด รายการระหว่างธนาคารและตลาดเงินสุทธิ และเงินลงทุนสุทธิ)** จำนวน 297,289 ล้านบาท เพิ่มขึ้นจากปีก่อน 17,781 ล้านบาท หรือร้อยละ 6.36 จากเงินรับฝากที่เพิ่มขึ้น

➤ ➤ **เงินให้สินเชื่อแก่ลูกหนี้และดอกเบี้ยค้างรับสุทธิ** เงินให้สินเชื่อรวม 1,277,044 ล้านบาท เพิ่มขึ้นจากปีก่อน 72,625 ล้านบาท หรือร้อยละ 6.03 จำแนกเป็น ธุรกรรมปกติของ ธ.ก.ส. จำนวน 950,227 ล้านบาท ลดลง 173,881 ล้านบาท หรือร้อยละ 15.47 ขณะที่ ธุรกรรมนโยบายรัฐ หรือ PSA จำนวน 326,817 ล้านบาท เพิ่มขึ้น 246,506 ล้านบาท หรือร้อยละ 306.94 จากสินเชื่อ ธุรกรรมปกติโอนเป็น PSA ในโครงการพักชำระหนี้ต้นเงิน และลดดอกเบี้ยเกษตรกรผู้ปลูกข้าว ปี 2559/60 โครงการพักชำระหนี้ต้นเงินและลดดอกเบี้ยให้เกษตรกรผู้ประสบอุทกภัยในพื้นที่ภาคใต้ และจังหวัดประจวบคีรีขันธ์ ปี 2559/60 โครงการพักชำระหนี้ต้นเงินและลดดอกเบี้ยให้เกษตรกรผู้ปลูกมันสำปะหลัง ปี 2559 รวมถึงจ่ายสินเชื่อที่อยู่ในโครงการ PSA เพิ่มขึ้น เช่น โครงการสินเชื่อ 1 ตำบล 1 SME เกษตร โครงการสินเชื่อเกษตรกรเพื่อชะลอการขายข้าวเปลือกนาปีปีการผลิต 2559/60 เมื่อรวมดอกเบี้ยค้างรับ และหักค่าเผื่อหนี้สงสัยจะสูญ คงเหลือเป็นเงินให้สินเชื่อแก่ลูกหนี้และดอกเบี้ยค้างรับสุทธิธุรกรรมปกติ จำนวน 733,976 ล้านบาท และ PSA จำนวน 318,896 ล้านบาท

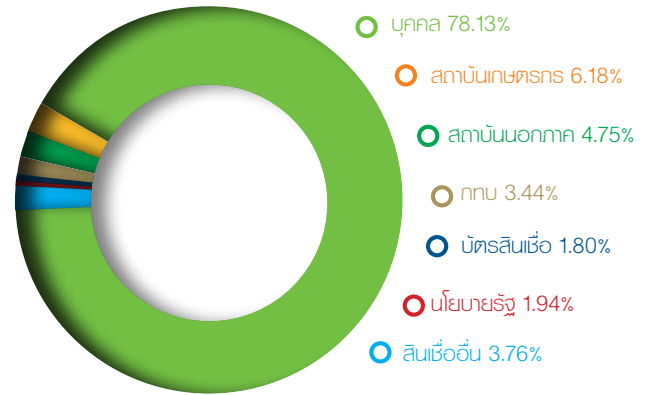
เงินให้สินเชื่อรวม ณ วันที่ 31 มีนาคม 2560 จำแนกเป็นสินเชื่อบุคคลร้อยละ 80.49 มีสัดส่วนสูงกว่าปีก่อน ซึ่งอยู่ที่ร้อยละ 78.13 ขณะที่เงินให้สินเชื่อ นอกภาคการเกษตรมีสัดส่วนลดลงจากร้อยละ 4.75 เป็นร้อยละ 3.80 และสินเชื่ออื่นลดลงจากร้อยละ 3.76 เป็นร้อยละ 2.80



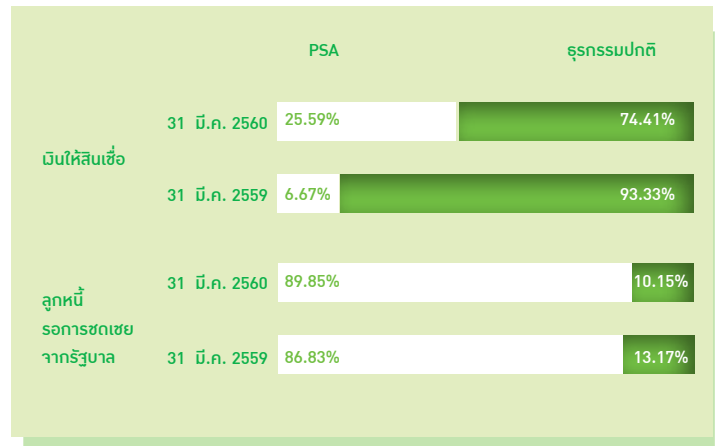
เงินให้สินเชื่อรวม 31 มี.ค. 2560



เงินให้สินเชื่อรวม 31 มี.ค. 2559



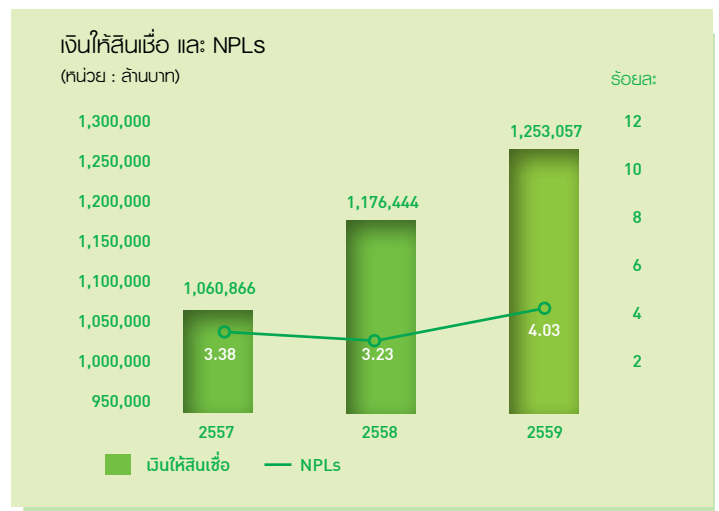
➤ ลูกหนี้รอการชดเชยจากรัฐบาล จำนวน 253,692 ล้านบาท เพิ่มขึ้น 42,800 ล้านบาท หรือ ร้อยละ 20.29 จากการสำรองจ่ายแทนรัฐบาล ตามโครงการช่วยเหลือต้นทุนการผลิตเกษตรกรผู้ปลูกข้าว ปี 59/60 จ่ายค่าเบี้ยประกันภัยข้าวปี 2559 และจ่ายเงินโครงการช่วยเหลือค่าเก็บเกี่ยวและปรับปรุงคุณภาพข้าว ให้เกษตรกรผู้ปลูกข้าวนาปี ปีการผลิต 2559/60 จำแนกเป็น ธุรกรรมปกติ จำนวน 25,745 ล้านบาท และ PSA จำนวน 227,947 ล้านบาท



## 2.2 สินเชื่อด้วยคุณภาพ

(Non Performing Loans : NPLs)

เงินให้สินเชื่อเกษตรกร สถาบันเกษตรกร และ นิติบุคคล รวมจำนวน 1,253,057 ล้านบาท เป็นสินเชื่อด้วยคุณภาพ (Gross NPLs) จำนวน 50,462 ล้านบาท คิดเป็น NPLs ร้อยละ 4.03 สูงกว่าปีก่อนที่มีหนี้ NPLs จำนวน 38,050 ล้านบาท หรือร้อยละ 3.23 เนื่องจากเกษตรกรประสบภัยธรรมชาติ อาทิ ภัยแล้ง อุทกภัย รวมทั้งราคาผลผลิตตกต่ำ และเศรษฐกิจชะลอตัวต่อเนื่องตั้งแต่ปีบัญชี 2558 เป็นต้นมา ทำให้ไม่สามารถชำระหนี้ได้ตามกำหนด

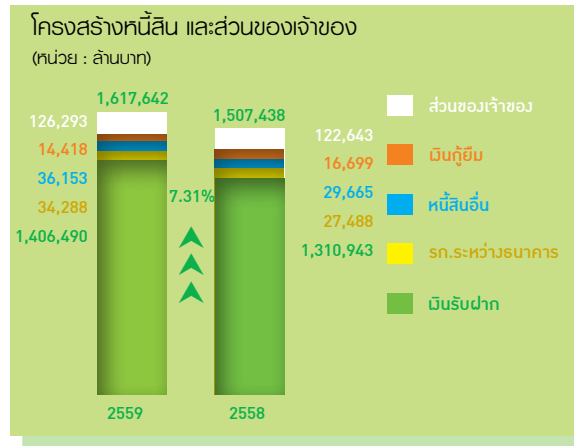


## 2.3 หนี้สิน

หนี้สิน รวม 1,491,349 ล้านบาท เพิ่มขึ้น 106,554 ล้านบาท หรือร้อยละ 7.69 โดยมีรายละเอียดดังนี้

➤➤ **เงินรับฝาก** จำนวน 1,406,490 ล้านบาท เพิ่มขึ้นจากปีก่อน 95,547 ล้านบาท หรือร้อยละ 7.29 จากเงินรับฝากจากประชาชนทั่วไปเพิ่มขึ้น 119,797 ล้านบาท หรือร้อยละ 14.31 และเงินรับฝากจากนิติบุคคลเพิ่มขึ้น 11,451 ล้านบาท หรือร้อยละ 15.80 ขณะที่เงินฝากภาครัฐลดลง 35,701 ล้านบาท หรือร้อยละ 8.89

ณ สิ้นปีบัญชี 2559 เงินฝากออมทรัพย์ จำนวน 615,737 ล้านบาท คิดเป็นสัดส่วนร้อยละ 43.78 เพิ่มขึ้น 37,856 ล้านบาท หรือร้อยละ 6.55 สลากออมทรัพย์ จำนวน 315,217 ล้านบาท คิดเป็นสัดส่วนร้อยละ 22.41 เพิ่มขึ้น 80,929 ล้านบาท หรือร้อยละ 34.54 จากการเปิดรับฝากสลากชุดใหม่ทดแทนชุดเดิมที่ครบกำหนดในปริมาณที่เพิ่มขึ้น ขณะที่เงินฝากออมทรัพย์ พิเศษ และเงินฝากประจำปรับตัวลดลง 12,236 และ 10,377 ล้านบาท หรือร้อยละ 3.74 และ 6.15 ตามลำดับส่งผลให้ CASA เป็นร้อยละ 43.91 ต่ำกว่าปีก่อนเล็กน้อย



➤➤ **รายการระหว่างธนาคารและตลาดเงินสุทธิ (ด้านหนี้สิน)** จำนวน 34,288 ล้านบาท เพิ่มขึ้นจากปีก่อน 6,800 ล้านบาท หรือร้อยละ 24.74 เป็นผลจากการทำหน้าที่ Primary Dealer

➤➤ **หนี้สินอื่น** จำนวน 36,153 ล้านบาท เพิ่มขึ้น 6,488 ล้านบาท หรือร้อยละ 21.87

## 2.4 ส่วนของผู้ถือหุ้น

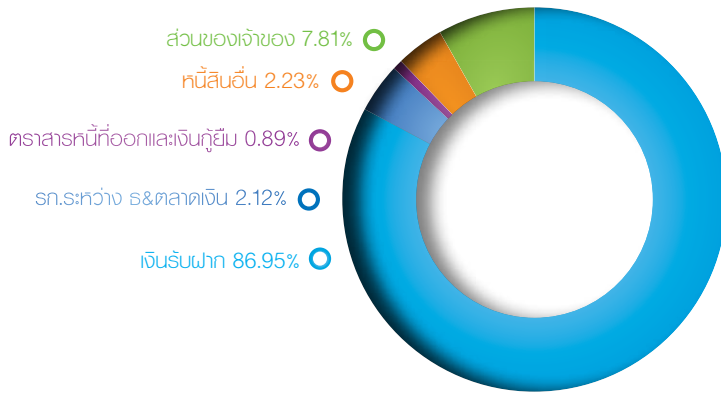
ส่วนของผู้ถือหุ้น จำนวน 126,293 ล้านบาท เพิ่มขึ้น 3,650 ล้านบาท หรือร้อยละ 2.98 เนื่องจาก ธ.ก.ส. จ่ายเงินปันผลปีบัญชี 2558 ให้แก่ผู้ถือหุ้นสามัญ 5,577 ล้านบาท ขณะที่กำไรสุทธิระหว่างปี 9,456 ล้านบาท

หน่วย : ล้านบาท

รายการ	2559		2558		เปลี่ยนแปลง	
	สัดส่วน %	เงินรับฝาก	สัดส่วน %	เงินรับฝาก	เพิ่ม/(ลด)	%
กระแสรายวัน	0.13	1,882	0.19	2,507	(625)	(24.93)
ออมทรัพย์	43.78	615,737	44.08	577,881	37,856	6.55
ออมทรัพย์พิเศษ	22.42	315,340	24.99	327,576	(12,236)	(3.74)
สลากออมทรัพย์	22.41	315,217	17.87	234,288	80,929	34.54
ประจำ	11.26	158,314	12.87	168,691	(10,377)	(6.15)
รวมเงินรับฝากทั้งสิ้น	100.00	1,406,490	100.00	1,310,943	95,547	7.29
อัตราเงินให้สินเชื่อต่อเงินรับฝาก (L/D Ratio)	90.80		91.87			

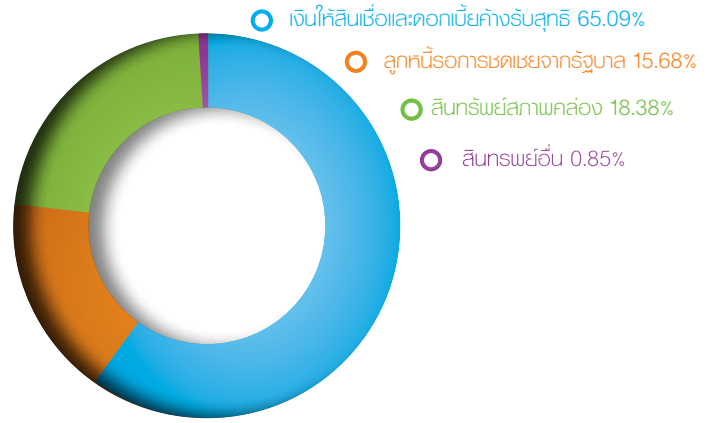
### 3. แหล่งที่มาและใช้ไปของเงินทุน

แหล่งที่มาของเงินทุน



โครงสร้างแหล่งที่มาของเงินทุน ประกอบด้วยหนี้สิน 1,491,349 ล้านบาท หรือร้อยละ 92.19 ส่วนของเจ้าของ 126,293 ล้านบาท หรือร้อยละ 7.81 โดยองค์ประกอบของแหล่งเงินทุนด้านหนี้สินที่สำคัญ ได้แก่ เงินรับฝาก ร้อยละ 86.95 ทำธุรกรรมกู้ยืมในตลาดเงินร้อยละ 2.12 หนี้สินอื่นร้อยละ 2.23 ตราสารหนี้และเงินกู้ยืมร้อยละ 0.89

แหล่งที่ใช้ไปของเงินทุน



แหล่งใช้ไปของเงินทุนร้อยละ 65.09 เป็นเงินให้สินเชื่อและดอกเบี้ยค้างรับสุทธิ ลูกหนี้รอการชดเชยจากรัฐบาลร้อยละ 15.68 และสินทรัพย์สภาพคล่อง ร้อยละ 18.38 อีกร้อยละ 0.85 เป็นสินทรัพย์อื่น

### 4. การดำรงอัตราส่วนทางการเงิน ตามหลักเกณฑ์ของธนาคารแห่งประเทศไทย

#### 4.1 อัตราเงินกองทุนต่อสินทรัพย์เสี่ยง

ณ วันที่ 31 มีนาคม 2560 ธ.ก.ส. มีเงินกองทุนชั้นที่ 1 จำนวน 116,837 ล้านบาท และเงินกองทุนชั้นที่ 2 จำนวน 11,963 ล้านบาท รวมเป็นเงินกองทุนทั้งสิ้น 128,800 ล้านบาท ขณะที่สินทรัพย์เสี่ยงจำนวน 1,022,623 ล้านบาท

ส่งผลให้มีอัตราเงินกองทุนต่อสินทรัพย์เสี่ยงตามเกณฑ์ Basel II ร้อยละ 12.60 มีความมั่นคงเพียงพอต่อการขยายธุรกิจ ซึ่งสูงกว่าอัตราขั้นต่ำที่ธนาคารแห่งประเทศไทย กำหนดไว้ ต้องไม่ต่ำกว่าร้อยละ 8.50

หน่วย : ล้านบาท

รายการ	31 มี.ค. 2560	31 มี.ค. 2559
เงินกองทุนทั้งสิ้น	128,800	124,873
เงินกองทุนชั้นที่ 1	116,837	113,589
เงินกองทุนชั้นที่ 2	11,963	11,284
สินทรัพย์เสี่ยงทั้งสิ้น	1,022,623	966,943
อัตราเงินกองทุนต่อสินทรัพย์เสี่ยง (ร้อยละ)	12.60	12.91

## 4.2 การดำรงสินทรัพย์สภาพคล่อง

สินทรัพย์สภาพคล่อง ประกอบด้วย เงินสดในมือ เงินสดที่ศูนย์เงินสด เงินฝากที่ธนาคารแห่งประเทศไทยและ หลักทรัพย์ที่ปราศจากภาระผูกพัน รวมเป็นเงิน 273,717 ล้านบาท คิดเป็นอัตราการดำรงสินทรัพย์สภาพคล่อง

ร้อยละ 19.46 สูงกว่าที่ธนาคารแห่งประเทศไทย และ กฏกระทรวงว่าด้วยการดำรงสินทรัพย์สภาพคล่องของ ธ.ก.ส. พ.ศ. 2551 กำหนดให้ต้องดำรงอัตราส่วนของ สินทรัพย์สภาพคล่องโดยเฉลี่ยไม่ต่ำกว่าร้อยละ 6.00

## 5. ข้อมูลแสดงผลประกอบการในระยะ 5 ปี

ผลประกอบการ	บัญชี 2555	บัญชี 2556	บัญชี 2557	บัญชี 2558	บัญชี 2559
<b>ฐานะการเงิน (ล้านบาท)</b>					
สินทรัพย์รวม	1,195,024	1,338,525	1,431,040	1,507,438	1,617,642
เงินให้สินเชื่อ	876,332	970,630	1,089,764	1,204,419	1,277,044
รายการระหว่างธนาคารและตลาดเงิน	189,213	199,023	183,858	195,540	202,956
เงินลงทุนสุทธิ	62,466	61,773	56,685	62,039	75,225
ค่าเผื่อหนี้สงสัยจะสูญ	170,497	186,832	203,851	222,860	246,515
ลูกหนี้รอการชดเชยจากรัฐบาล	187,654	235,114	249,456	210,892	253,692
หนี้สินรวม	1,097,999	1,231,510	1,313,620	1,384,795	1,491,349
เงินรับฝาก	1,000,857	1,151,619	1,233,956	1,310,943	1,406,490
ส่วนของผู้ถือหุ้น	97,025	107,015	117,420	122,643	126,293
<b>ผลประกอบการ (ล้านบาท)</b>					
รายได้ดอกเบี้ย	60,386	67,051	69,795	74,500	82,715
รายได้ที่มีโชดดอกเบี้ยสุทธิ	6,600	5,146	4,919	6,538	7,369
ค่าใช้จ่ายดอกเบี้ย	18,351	22,082	21,792	24,220	25,597
ค่าใช้จ่ายจากการดำเนินงานอื่น	20,593	23,431	24,981	28,027	30,881
หนี้สูญ หนี้สงสัยจะสูญ และขาดทุนจากการด้อยค่า	18,955	16,560	17,573	19,738	24,150
กำไรสุทธิ	9,087	10,124	10,368	9,053	9,456
กำไรเบ็ดเสร็จรวม	9,088	9,899	10,320	8,695	9,189
<b>อัตราส่วนทางการเงินที่สำคัญ (ร้อยละ)</b>					
กำไรต่อหุ้นขั้นพื้นฐาน (บาท/หุ้น)	19.45	19.00	18.79	16.18	16.90
เงินให้สินเชื่อต่อเงินรับฝาก	87.45	84.28	88.31	91.87	90.80
อัตราหนี้ค้างชำระต่อเงินให้สินเชื่อ (NPLs/Loan)	3.95	4.10	3.38	3.23	4.03
ผลตอบแทนต่อสินทรัพย์เฉลี่ย (ROA)	0.83	0.81	0.79	0.64	0.61
ผลตอบแทนต่อส่วนของผู้ถือหุ้นเฉลี่ย (ROE)	10.24	9.89	9.24	7.58	7.68
อัตราเงินกองทุนต่อสินทรัพย์เสี่ยง (BIS Ratio)*	13.62	13.22	11.99	11.47	12.60

\* ตั้งแต่บัญชี 2559 เป็นต้นมาคำนวณตามเกณฑ์ Basel II