



## คำอธิบายและวิเคราะห์ของฝ่ายจัดการ (MD&A)

1. ผลประกอบการสำหรับงวด 3 เดือนของปีบัญชี 2560 สิ้นสุดวันที่ 30 มิถุนายน 2560

ผลการดำเนินงาน ธ.ก.ส. สำหรับงวด 3 เดือน มีกำไรสุทธิ 2,533 ล้านบาท เพิ่มขึ้น 170 ล้านบาท หรือร้อยละ 7.19 จากช่วงเดียวกันของปีก่อน โดยมีรายได้รวม 20,697 ล้านบาท เพิ่มขึ้นร้อยละ 0.11 ขณะที่ค่าใช้จ่ายรวม 18,164 ล้านบาท ลดลงร้อยละ 0.80 ส่งผลให้อัตราผลตอบแทนจากการบริหารสินทรัพย์เป็นร้อยละ 0.61

หน่วย : ล้านบาท

รายการ		Q1/2560	Q1/2559	การเปลี่ยนแปลง	
				เพิ่ม/(ลด)	ร้อยละ
ธุรกิจกรมปกติ	รายได้ดอกเบี้ย	14,472	16,466	(1,994)	(12.11)
	ค่าใช้จ่ายดอกเบี้ย	3,701	4,598	(897)	(19.51)
	รายได้ดอกเบี้ยสุทธิ	10,771	11,868	(1,097)	(9.24)
	รายได้ค่าธรรมเนียมและบริการ	792	737	55	7.46
	รายได้จากการดำเนินงานอื่น ๆ	969	939	30	3.19
	ค่าใช้จ่ายจากการดำเนินงานอื่น	5,242	5,732	(490)	(8.55)
	หนี้สูญ หนี้สงสัยจะสูญและขาดทุนจากการด้อยค่า	3,048	4,775	(1,727)	(36.17)
	กำไร (ขาดทุน) สุทธิ	4,242	3,037	1,205	39.68
ธุรกิจกรมนโยบายรัฐ (PSA)	รายได้ดอกเบี้ย	4,393	2,514	1,879	74.74
	ค่าใช้จ่ายดอกเบี้ย	2,826	1,870	956	51.12
	รายได้ดอกเบี้ยสุทธิ	1,567	644	923	143.32
	รายได้จากการดำเนินงานอื่น ๆ	71	18	53	294.44
	ค่าใช้จ่ายจากการดำเนินงานอื่น	1,654	1,021	633	62.00
	หนี้สูญ หนี้สงสัยจะสูญและขาดทุนจากการด้อยค่า	1,693	315	1,378	437.46
	กำไร (ขาดทุน) สุทธิ	(1,709)	(674)	1,035	153.56
กำไร (ขาดทุน) สุทธิ	2,533	2,363	170	7.19	
Net Interest Margin : NIM (%)	2.68	2.93			
ROA	0.61	0.61			

### 1.1 รายได้ดอกเบี้ยสุทธิ

รายได้ดอกเบี้ย จำนวน 18,865 ล้านบาท ลดลง 115 ล้านบาท หรือร้อยละ 0.61 จากช่วงเดียวกันของปีก่อน ส่วนใหญ่เป็นการลดลงของรายได้ดอกเบี้ยจากเงินให้สินเชื่อ เนื่องจากธนาคารให้ความช่วยเหลือลูกค้าเกษตรกรที่ประสบภัยธรรมชาติ ด้วยการพักชำระหนี้ต้นเงินและลดอัตราดอกเบี้ย จำแนกเป็นธุรกิจกรมปกติ จำนวน 14,472 ล้านบาท และธุรกิจกรมนโยบายรัฐ หรือโครงการ PSA จำนวน 4,393 ล้านบาท

ค่าใช้จ่ายดอกเบี้ย จำนวน 6,527 ล้านบาท เพิ่มขึ้น 59 ล้านบาท หรือร้อยละ 0.91 จากช่วงเดียวกันของปีก่อน จำแนกเป็นธุรกิจกรมปกติ จำนวน 3,701 ล้านบาท และธุรกิจกรมนโยบายรัฐ หรือโครงการ PSA จำนวน 2,826 ล้านบาท ส่งผลให้ ธ.ก.ส. มีอัตราส่วนต่างดอกเบี้ยต่อสินทรัพย์ที่ก่อให้เกิดรายได้เฉลี่ย (NIM) เป็นร้อยละ 2.68 ต่ำกว่าปีก่อนซึ่งอยู่ที่ร้อยละ 2.93



1.2 รายได้ที่มีโชดอกเบี้ย

รายได้ที่มีโชดอกเบี้ย จำนวน 1,832 ล้านบาท เพิ่มขึ้น 138 ล้านบาท หรือร้อยละ 8.15 จากช่วงเดียวกันของปีก่อน ส่วนใหญ่จากรายได้ค่าธรรมเนียม ATM จำแนกเป็นธุรกรรมปกติ จำนวน 1,761 ล้านบาท และธุรกรรมนโยบายรัฐ จำนวน 71 ล้านบาท

1.3 ค่าใช้จ่ายจากการดำเนินงาน

ค่าใช้จ่ายจากการดำเนินงาน จำนวน 6,896 ล้านบาท เพิ่มขึ้น 143 ล้านบาท หรือร้อยละ 2.12 จากช่วงเดียวกันของปีก่อน เนื่องจากการเลื่อนเงินเดือนประจำปีและจำนวนพนักงานที่เพิ่มขึ้น จำแนกเป็นธุรกรรมปกติ จำนวน 5,242 ล้านบาท และธุรกรรมนโยบายรัฐ จำนวน 1,654 ล้านบาท

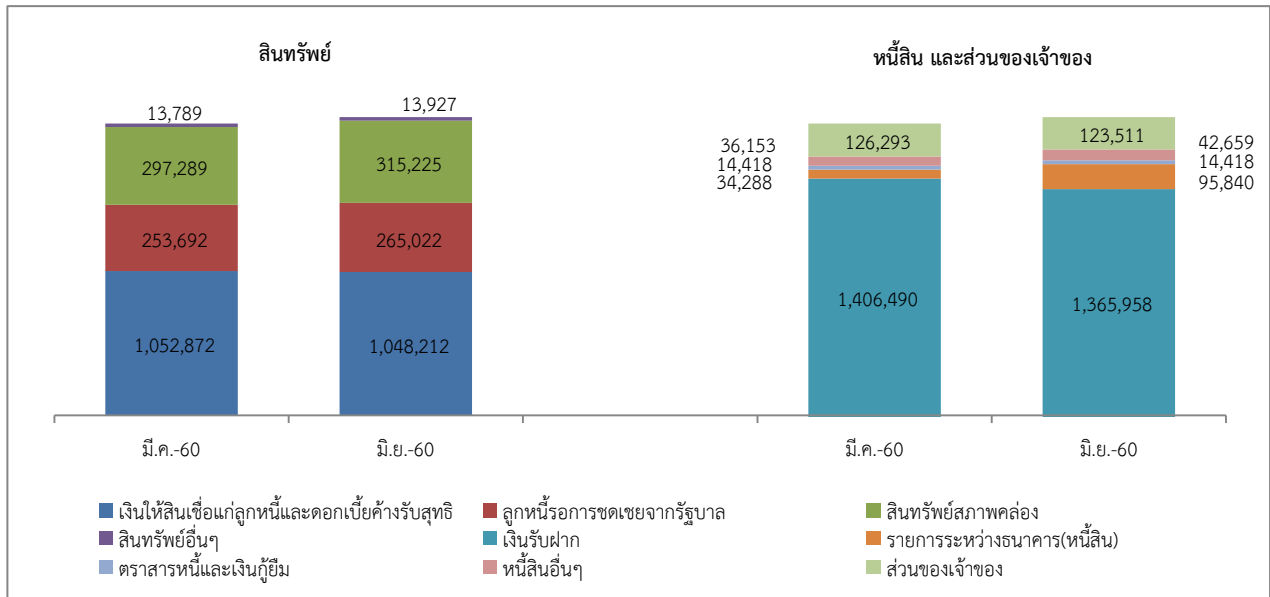
1.4 หนี้สูญ หนี้สงสัยจะสูญ และขาดทุนจากการด้อยค่า

หนี้สูญ หนี้สงสัยจะสูญ และขาดทุนจากการด้อยค่า จำนวน 4,741 ล้านบาท ลดลง 349 ล้านบาท จากช่วงเดียวกันของปีก่อน หรือร้อยละ 6.86 จำแนกเป็นธุรกรรมปกติ จำนวน 3,048 ล้านบาท และธุรกรรมนโยบายรัฐ 1,693 ล้านบาท

2. ฐานะการเงิน

2.1 สินทรัพย์

ณ วันที่ 30 มิถุนายน 2560 ธ.ก.ส. มีสินทรัพย์รวม 1,642,386 ล้านบาท เพิ่มขึ้นจากต้นปีบัญชี 24,744 ล้านบาท หรือร้อยละ 1.53 ซึ่งมีรายละเอียด ดังนี้



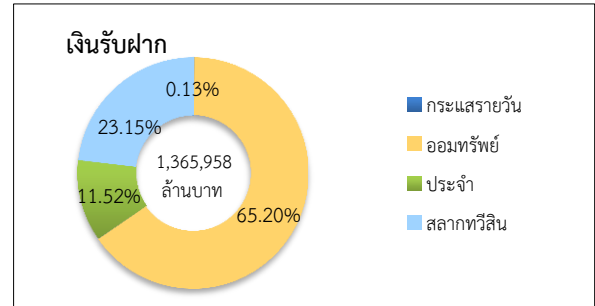
• สินทรัพย์ที่มีสภาพคล่อง (เงินสด รายการระหว่างธนาคารและตลาดเงิน และเงินลงทุนสุทธิ) จำนวน 315,225 ล้านบาท เพิ่มขึ้นจากต้นปีบัญชี 17,936 ล้านบาท หรือร้อยละ 6.03

• เงินให้สินเชื่อรวม จำนวน 1,275,913 ล้านบาท ลดลงจากต้นปีบัญชี จำนวน 1,131 ล้านบาท หรือร้อยละ 0.09 เนื่องจากการรับชำระหนี้ ประกอบด้วยเงินให้สินเชื่อจากธุรกรรมปกติ จำนวน 969,249 ล้านบาท และธุรกรรมนโยบายรัฐ (PSA) จำนวน 306,664 ล้านบาท



2.2 หนี้สินรวม 1,518,875 ล้านบาท เพิ่มขึ้นจากต้นปีบัญชี 27,526 ล้านบาท หรือร้อยละ 1.85 ส่วนใหญ่จาก

• เงินรับฝาก จำนวน 1,365,958 ล้านบาท ลดลงจากต้นปีบัญชี 40,532 ล้านบาท หรือร้อยละ 2.88 จากเงินรับฝากของประชาชนทั่วไป เงินฝากนิติบุคคลและเงินฝากภาครัฐ จำนวน 12,194 15,716 และ 12,622 ล้านบาท ตามลำดับ

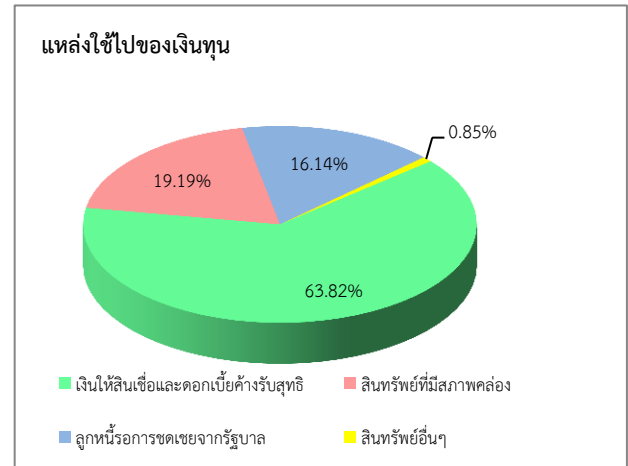
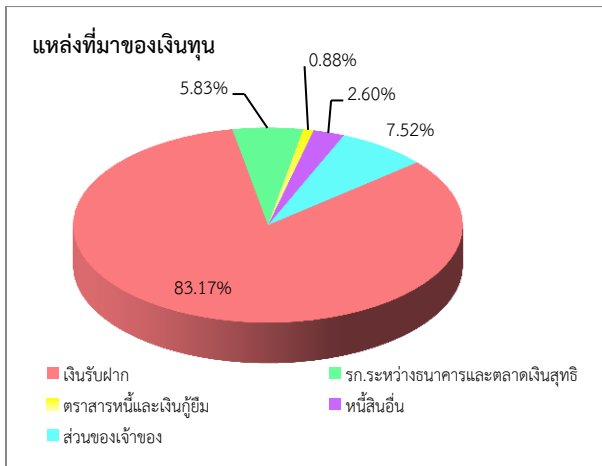


เงินรับฝากจำแนกเป็นเงินฝากกระแสรายวัน ร้อยละ 0.13 เงินฝากออมทรัพย์ ร้อยละ 65.20 สลากทวีสิน ร้อยละ 23.15 และเงินฝากประจำร้อยละ 11.52

• รายการระหว่างธนาคารและตลาดเงินสุทธิ (ด้านหนี้สิน) จำนวน 95,840 ล้านบาท เพิ่มขึ้นจากต้นปี 61,552 ล้านบาท หรือร้อยละ 179.51 จากการทำหน้าที่ Primary Dealer

2.3 ส่วนของเจ้าของ จำนวน 123,511 ล้านบาท ลดลงจากต้นปีบัญชี 2,782 ล้านบาท หรือร้อยละ 2.20 เนื่องจาก ฅ.ก.ส. จ่ายเงินปันผลปีบัญชี 2559 ให้แก่ผู้ถือหุ้นสามัญ 5,315 ล้านบาท ขณะที่มีกำไรสุทธิระหว่างปี 2,533 ล้านบาท

### 3. แหล่งที่มาและใช้ไปของเงินทุน



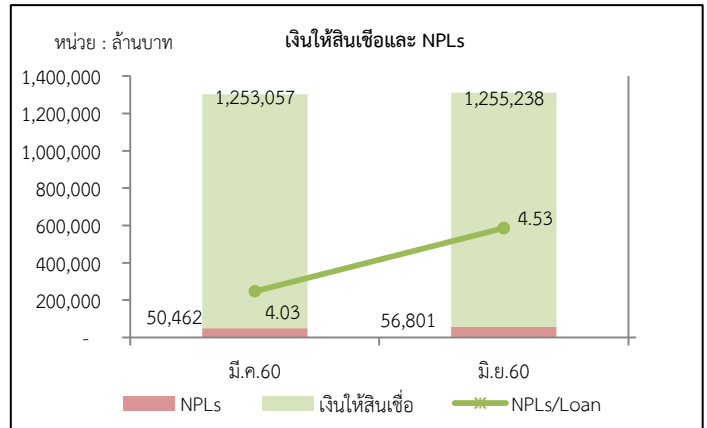
แหล่งที่มาของเงินทุน ประกอบด้วยหนี้สิน 1,518,875 ล้านบาท หรือร้อยละ 92.48 ส่วนของผู้ถือหุ้น 123,511 ล้านบาท หรือร้อยละ 7.52 โดยองค์ประกอบของแหล่งเงินทุนด้านหนี้สินที่สำคัญ ได้แก่ เงินรับฝากร้อยละ 83.17 ทำธุรกรรมกู้ยืมในตลาดเงินร้อยละ 5.83 ตราสารหนี้และเงินกู้ยืมร้อยละ 0.88 หนี้สินอื่นร้อยละ 2.60

แหล่งใช้ไปของเงินทุน ประกอบด้วยเงินให้สินเชื่อและดอกเบี้ยค้างรับสุทธิ ร้อยละ 63.82 ลูกหนี้ราชการชดเชยจากรัฐบาล 16.14 อีกร้อยละ 19.19 เป็นสินทรัพย์ที่มีสภาพคล่อง ที่เหลือร้อยละ 0.85 เป็นสินทรัพย์อื่นๆ



#### 4. สินเชื่อด้อยคุณภาพ (Non \_ Performing Loans : NPLs)

เงินให้สินเชื่อเกษตรกร สถาบันเกษตรกร และ นิติบุคคลรวม จำนวน 1,255,238 ล้านบาท เป็นสินเชื่อด้อยคุณภาพ (Non - Performing Loans : NPLs) จำนวน 56,801 ล้านบาท เพิ่มขึ้นจากต้นปี จำนวน 6,339 ล้านบาท ส่งผลให้อัตรา NPLs อยู่ที่ร้อยละ 4.53 สูงกว่าสิ้นปีที่ผ่านมาซึ่งอยู่ที่ร้อยละ 4.03 เนื่องจากเกษตรกรบางพื้นที่ประสบภัยแล้ง บางพื้นที่ประสบอุทกภัย ราคาผลผลิตตกต่ำ และเศรษฐกิจจะล่อตัว ทำให้ไม่สามารถชำระหนี้ได้ตามกำหนด



#### 5. การดำรงอัตราส่วนทางการเงิน ตามหลักเกณฑ์ของธนาคารแห่งประเทศไทย

ธ.ก.ส. มีเงินกองทุนชั้นที่ 1 จำนวน 120,978 ล้านบาท และเงินกองทุนชั้นที่ 2 จำนวน 11,595 ล้านบาท รวมเป็นเงินกองทุนทั้งสิ้น จำนวน 132,573 ล้านบาท ขณะที่สินทรัพย์เสี่ยง จำนวน 1,045,315 ล้านบาท คิดเป็นอัตราเงินกองทุนต่อสินทรัพย์เสี่ยงตามเกณฑ์ Basel II ร้อยละ 12.68 ซึ่งมีความมั่นคงเพียงพอต่อการขยายธุรกิจ และสูงกว่าเกณฑ์มาตรฐานของธนาคารแห่งประเทศไทยซึ่งกำหนดไว้ต้องไม่ต่ำกว่าร้อยละ 8.50 เมื่อเปรียบเทียบกับธนาคารพาณิชย์จดทะเบียนในประเทศ (Q1/2560) ธ.ก.ส. มีเงินกองทุนเพื่อรองรับสินทรัพย์เสี่ยงต่ำกว่าค่าเฉลี่ยธนาคารพาณิชย์ไทย ซึ่งอยู่ที่ร้อยละ 17.11