



## คำอธิบายและวิเคราะห์ของฝ่ายจัดการ (MD&A)

1. ผลประกอบการสำหรับไตรมาส 2 ของปีบัญชี 2560 สิ้นสุดวันที่ 30 กันยายน 2560

ผลการดำเนินงาน ธ.ก.ส. สำหรับไตรมาส 2 ของปีบัญชี 2560 มีกำไรสุทธิ 5,599 ล้านบาท เพิ่มขึ้นจากช่วงเดียวกันของปีก่อน จำนวน 76 ล้านบาท หรือร้อยละ 1.38 โดยมีรายได้รวม 44,330 ล้านบาท เพิ่มขึ้นร้อยละ 2.67 ขณะที่ค่าใช้จ่ายรวม 38,731 ล้านบาท เพิ่มขึ้นร้อยละ 2.85 ส่งผลให้อัตรากำไรสุทธิจากการบริหารสินทรัพย์เป็นร้อยละ 0.68

หน่วย : ล้านบาท

รายการ	Q2/2560	Q2/2559	การเปลี่ยนแปลง	
			เพิ่ม/(ลด)	ร้อยละ
รายได้ดอกเบี้ย	40,771	39,935	836	2.09
ค่าใช้จ่ายดอกเบี้ย	13,046	12,758	288	2.26
รายได้ดอกเบี้ยสุทธิ	27,725	27,177	548	2.02
รายได้ค่าธรรมเนียมและบริการ	1,661	1,525	136	8.92
รายได้จากการดำเนินงานอื่น ๆ	1,898	1,719	179	10.41
ค่าใช้จ่ายจากการดำเนินงานอื่น	15,345	14,641	704	4.81
หนี้สูญ หนี้สงสัยจะสูญและขาดทุนจากการด้อยค่า	10,340	10,257	83	0.81
กำไร (ขาดทุน) สุทธิ	5,599	5,523	76	1.38

### 1.1 รายได้ดอกเบี้ยสุทธิ

รายได้ดอกเบี้ย จำนวน 40,771 ล้านบาท เพิ่มขึ้น 836 ล้านบาท หรือร้อยละ 2.09 จากช่วงเดียวกันของปีก่อน ส่วนใหญ่เป็นการเพิ่มขึ้นของรายได้ดอกเบี้ยจากเงินให้สินเชื่อ จากการเติบโตของเงินให้สินเชื่อของธนาคาร

ค่าใช้จ่ายดอกเบี้ย จำนวน 13,046 ล้านบาท เพิ่มขึ้น 288 ล้านบาท หรือร้อยละ 2.26 จากช่วงเดียวกันของปีก่อนเป็นผลจากเงินรับฝากที่เพิ่มขึ้น ส่งผลให้ ธ.ก.ส. มีอัตราส่วนต่างดอกเบี้ยต่อสินทรัพย์ที่ก่อให้เกิดรายได้เฉลี่ย (NIM) เป็นร้อยละ 3.01 ต่ำกว่าปีก่อนซึ่งอยู่ที่ร้อยละ 3.22

### 1.2 รายได้ที่มีใช้ดอกเบี้ย

รายได้ที่มีใช้ดอกเบี้ย จำนวน 3,559 ล้านบาท เพิ่มขึ้น 315 ล้านบาท หรือร้อยละ 9.71 จากช่วงเดียวกันของปีก่อน ส่วนใหญ่จากรายได้ค่าธรรมเนียม ATM รายได้จากค่าบริการ Payment และรายได้จากโครงการเงินฝากส่งเสริมชีวิต

### 1.3 ค่าใช้จ่ายจากการดำเนินงาน

ค่าใช้จ่ายจากการดำเนินงาน จำนวน 15,345 ล้านบาท เพิ่มขึ้น 704 ล้านบาท หรือร้อยละ 4.81 จากช่วงเดียวกันของปีก่อน ส่วนใหญ่จากการเลื่อนเงินเดือนประจำปี และค่าใช้จ่ายเงินสำรองส่งเสริมชีวิต

### 1.4 หนี้สูญ หนี้สงสัยจะสูญ และขาดทุนจากการด้อยค่า

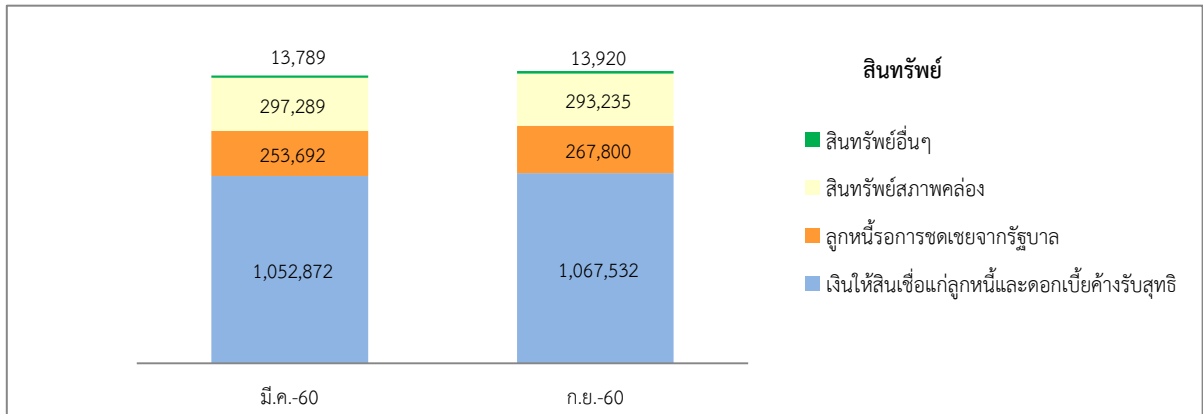
หนี้สูญ หนี้สงสัยจะสูญ และขาดทุนจากการด้อยค่า จำนวน 10,340 ล้านบาท เพิ่มขึ้น 83 ล้านบาท จากช่วงเดียวกันของปีก่อน หรือร้อยละ 0.81



## 2. ฐานะการเงิน

### 2.1 สินทรัพย์

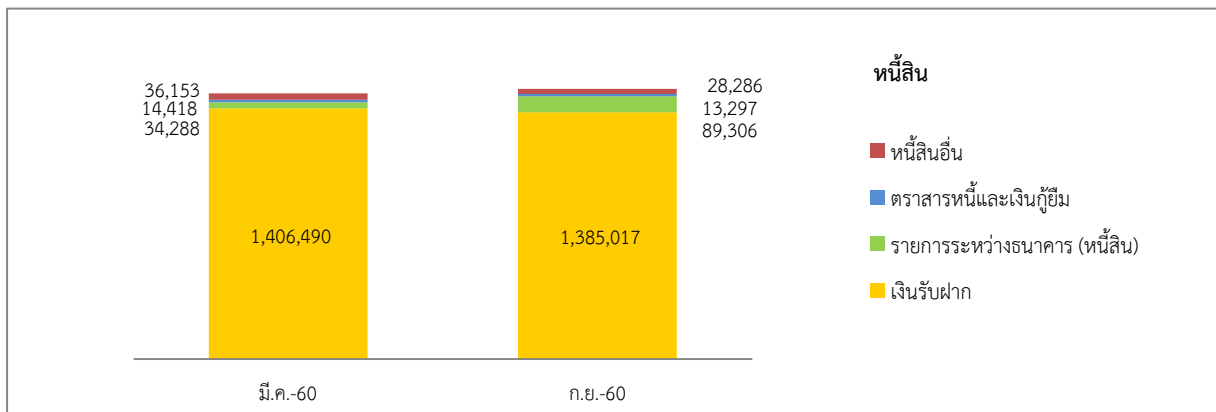
ณ วันที่ 30 กันยายน 2560 ธ.ก.ส. มีสินทรัพย์รวม 1,642,487 ล้านบาท เพิ่มขึ้นจากต้นปีบัญชี 24,845 ล้านบาท หรือร้อยละ 1.54 ซึ่งมีรายละเอียด ดังนี้



- เงินให้สินเชื่อรวม จำนวน 1,294,885 ล้านบาท เพิ่มขึ้นจากต้นปีบัญชี จำนวน 17,841 ล้านบาท หรือร้อยละ 1.40 จากการเติบโตของสินเชื่อเกษตรกรรายคนและวิสาหกิจชุมชน ในขณะที่เงินให้สินเชื่อสถาบันและนโยบายรัฐลดลง เมื่อรวมกับดอกเบี้ยค้างรับและหักค่าเผื่อหนี้สงสัยจะสูญ คงเหลือเป็นเงินให้สินเชื่อและดอกเบี้ยค้างรับสุทธิ จำนวน 1,067,532 ล้านบาท

- ลูกหนี้รอการชดเชยจากรัฐบาล จำนวน 267,800 ล้านบาท เพิ่มขึ้นจากต้นปีบัญชี 14,108 ล้านบาท หรือร้อยละ 5.56 ส่วนใหญ่จากโครงการช่วยเหลือค่าเก็บเกี่ยวและปรับปรุงคุณภาพข้าวให้เกษตรกรผู้ปลูกข้าวนาปี ปี 2559/60 และจ่ายเงินโครงการประกันภัยข้าวนาปี ปีการผลิต 2560 แทนรัฐบาล

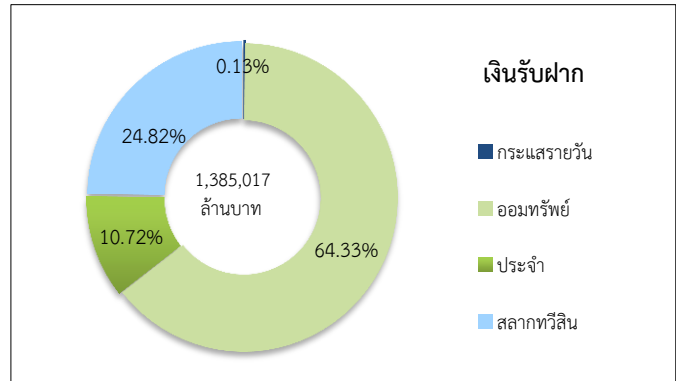
2.2 หนี้สิน จำนวน 1,515,906 ล้านบาท เพิ่มขึ้นจากต้นปีบัญชี 24,557 ล้านบาท หรือร้อยละ 1.65 ซึ่งมีรายละเอียด ดังนี้





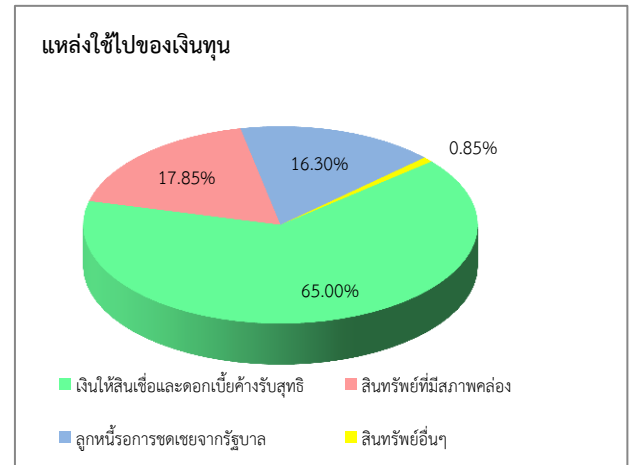
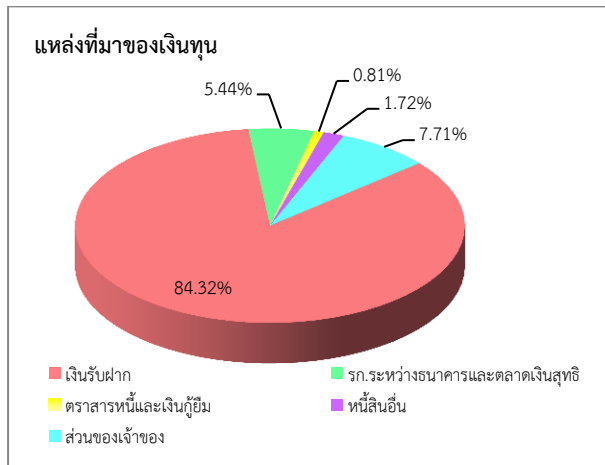
- รายการระหว่างธนาคารและตลาดเงินสุทธิ (ด้านหนี้สิน) จำนวน 89,306 ล้านบาท เพิ่มขึ้นจากต้นปี 55,018 ล้านบาท หรือร้อยละ 160.46 จากการทำหน้าที่ Primary Dealer

- เงินรับฝาก จำนวน 1,385,017 ล้านบาท ลดลงจากต้นปีบัญชี 21,473 ล้านบาท หรือร้อยละ 1.53 จากเงินฝากภาครัฐ และสหกรณ์การเกษตร ในขณะที่เงินรับฝากภาคประชาชนเพิ่มขึ้น



2.3 ส่วนของเจ้าของ จำนวน 126,581 ล้านบาท เพิ่มขึ้นจากต้นปีบัญชี 288 ล้านบาท หรือร้อยละ 0.23 เนื่องจากกำไรสุทธิระหว่างปี 5,599 ล้านบาท ขณะที่จ่ายเงินปันผลปีบัญชี 2559 ให้แก่ผู้ถือหุ้นสามัญ 5,315 ล้านบาท

### 3. แหล่งที่มาและใช้ไปของเงินทุน



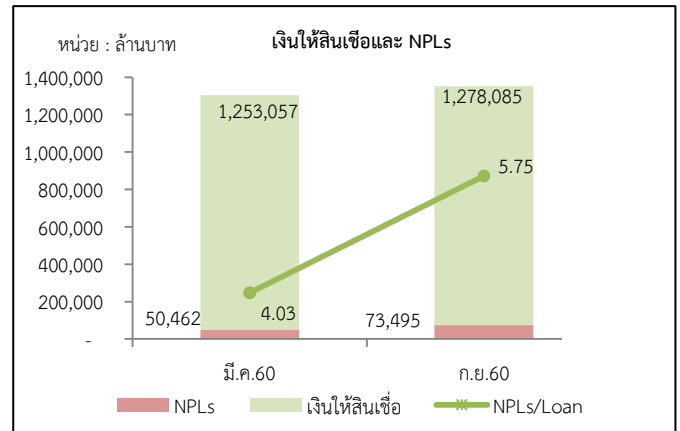
แหล่งที่มาของเงินทุน ประกอบด้วยหนี้สิน 1,515,906 ล้านบาท หรือร้อยละ 92.29 ส่วนของเจ้าของ 126,581 ล้านบาท หรือร้อยละ 7.71 โดยองค์ประกอบของแหล่งเงินทุนด้านหนี้สินที่สำคัญ ได้แก่ เงินรับฝากร้อยละ 84.32 ทำธุรกรรมกู้ยืมในตลาดเงินร้อยละ 5.44 ตราสารหนี้และเงินกู้ยืมร้อยละ 0.81 หนี้สินอื่นร้อยละ 1.72

แหล่งใช้ไปของเงินทุน ประกอบด้วยเงินให้สินเชื่อและดอกเบี้ยค้างรับสุทธิ ร้อยละ 65.00 ลูกหนี้รอการชดเชยจากรัฐบาล 16.30 อีกร้อยละ 17.85 เป็นสินทรัพย์ที่มีสภาพคล่อง ที่เหลือร้อยละ 0.85 เป็นสินทรัพย์อื่นๆ



#### 4. สินเชื่อด้อยคุณภาพ (Non \_ Performing Loans : NPLs)

เงินให้สินเชื่อเกษตรกร สถาบันเกษตรกร และ  
นิติบุคคลรวม จำนวน 1,278,085 ล้านบาท เป็นสินเชื่อ  
ด้อยคุณภาพ (Non - Performing Loans : NPLs)  
จำนวน 73,495 ล้านบาท เพิ่มขึ้นจากต้นปี จำนวน  
23,033 ล้านบาท ส่งผลให้อัตรา NPLs อยู่ที่ร้อยละ  
5.75 สูงกว่าสิ้นปีที่ผ่านมาซึ่งอยู่ที่ร้อยละ 4.03  
เนื่องจากเกษตรกรบางพื้นที่ประสบภัยแล้ง บางพื้นที่  
ประสบอุทกภัย ราคาผลผลิตตกต่ำ และเศรษฐกิจชะลอตัว  
ทำให้ไม่สามารถชำระหนี้ได้ตามกำหนด



#### 5. การดำรงอัตราส่วนทางการเงิน ตามหลักเกณฑ์ของธนาคารแห่งประเทศไทย

ธ.ก.ส. มีเงินกองทุนชั้นที่ 1 จำนวน 120,978 ล้านบาท และเงินกองทุนชั้นที่ 2 จำนวน 11,785 ล้านบาท  
รวมเป็นเงินกองทุนทั้งสิ้น จำนวน 132,763 ล้านบาท ขณะที่สินทรัพย์เสี่ยง จำนวน 1,072,932 ล้านบาท คิดเป็น  
อัตราเงินกองทุน ต่อสินทรัพย์เสี่ยงตามเกณฑ์ Basel II ร้อยละ 12.37 ซึ่งมีความมั่นคงเพียงพอต่อการขยายธุรกิจ  
และสูงกว่าเกณฑ์มาตรฐานของธนาคารแห่งประเทศไทย ซึ่งกำหนดไว้ต้องไม่ต่ำกว่าร้อยละ 8.50 เมื่อเปรียบเทียบกับ  
ธนาคารพาณิชย์จดทะเบียนในประเทศ (Q2/2560) ธ.ก.ส. มีเงินกองทุนเพื่อรองรับสินทรัพย์เสี่ยงต่ำกว่าค่าเฉลี่ย  
ธนาคารพาณิชย์ไทย ซึ่งอยู่ที่ร้อยละ 17.29