



คำอธิบายและวิเคราะห์ของฝ่ายจัดการ (MD&A)

1. ผลประกอบการสำหรับ 3 ไตรมาสของปีบัญชี 2560 สิ้นสุดวันที่ 31 ธันวาคม 2560

ผลการดำเนินงาน ธ.ก.ส. สำหรับ 3 ไตรมาสของปีบัญชี 2560 มีกำไรสุทธิ 7,879 ล้านบาท เพิ่มขึ้นจากช่วงเดียวกันของปีก่อน จำนวน 1,089 ล้านบาท หรือร้อยละ 16.04 โดยมีรายได้รวม 68,931 ล้านบาท เพิ่มขึ้นร้อยละ 6.75 ขณะที่ค่าใช้จ่ายรวม 61,052 ล้านบาท เพิ่มขึ้นร้อยละ 5.66 ส่งผลให้อัตรากำไรสุทธิจากการบริหารสินทรัพย์ (ROA) เป็นร้อยละ 0.63

หน่วย : ล้านบาท

รายการ	Q3/2560	Q3/2559	การเปลี่ยนแปลง	
			เพิ่ม/(ลด)	ร้อยละ
รายได้ดอกเบี้ย	63,812	59,903	3,909	6.53
ค่าใช้จ่ายดอกเบี้ย	19,690	18,979	711	3.75
รายได้ดอกเบี้ยสุทธิ	44,122	40,924	3,198	7.81
รายได้ค่าธรรมเนียมและบริการ	2,578	2,383	195	8.18
รายได้จากการดำเนินงานอื่น	2,541	2,285	256	11.20
ค่าใช้จ่ายจากการดำเนินงานอื่น	22,796	22,260	536	2.41
หนี้สูญ หนี้สงสัยจะสูญและขาดทุนจากการด้อยค่า	18,566	16,542	2,024	12.24
กำไร (ขาดทุน) สุทธิ	7,879	6,790	1,089	16.04

1.1 รายได้ดอกเบี้ยสุทธิ

รายได้ดอกเบี้ย จำนวน 63,812 ล้านบาท เพิ่มขึ้น 3,909 ล้านบาท หรือร้อยละ 6.53 จากช่วงเดียวกันของปีก่อน ส่วนใหญ่เป็นการเพิ่มขึ้นของรายได้ดอกเบี้ยจากเงินให้สินเชื่อ จากการเติบโตของเงินให้สินเชื่อของธนาคาร และการรับชำระหนี้

ค่าใช้จ่ายดอกเบี้ย จำนวน 19,690 ล้านบาท เพิ่มขึ้น 711 ล้านบาท หรือร้อยละ 3.75 จากช่วงเดียวกันของปีก่อน เป็นผลจากการเพิ่มขึ้นของเงินรับฝากและการทำธุรกรรมในตลาดเงินเพิ่มขึ้น ส่งผลให้ ธ.ก.ส. มีอัตราส่วนต่างดอกเบี้ยต่อสินทรัพย์ที่ก่อให้เกิดรายได้เฉลี่ย (NIM) เป็นร้อยละ 3.17 ต่ำกว่าปีก่อนซึ่งอยู่ที่ร้อยละ 3.19

1.2 รายได้ที่มิใช่ดอกเบี้ย

รายได้ที่มิใช่ดอกเบี้ย จำนวน 5,119 ล้านบาท ประกอบด้วย รายได้ค่าธรรมเนียมและบริการ จำนวน 2,578 ล้านบาท และรายได้จากการดำเนินงานอื่น จำนวน 2,541 ล้านบาท เพิ่มขึ้นจากช่วงเดียวกันของปีก่อน 451 ล้านบาท หรือร้อยละ 9.66 ส่วนใหญ่จากรายได้ค่าธรรมเนียม ATM รายได้จากค่าบริการ Payment และรายได้จากโครงการเงินฝากสงเคราะห์ชีวิต



1.3 ค่าใช้จ่ายจากการดำเนินงาน

ค่าใช้จ่ายจากการดำเนินงาน จำนวน 22,796 ล้านบาท เพิ่มขึ้น 536 ล้านบาท หรือร้อยละ 2.41 จากช่วงเดียวกันของปีก่อน ส่วนใหญ่จากการเลื่อนเงินเดือนประจำปีของพนักงาน

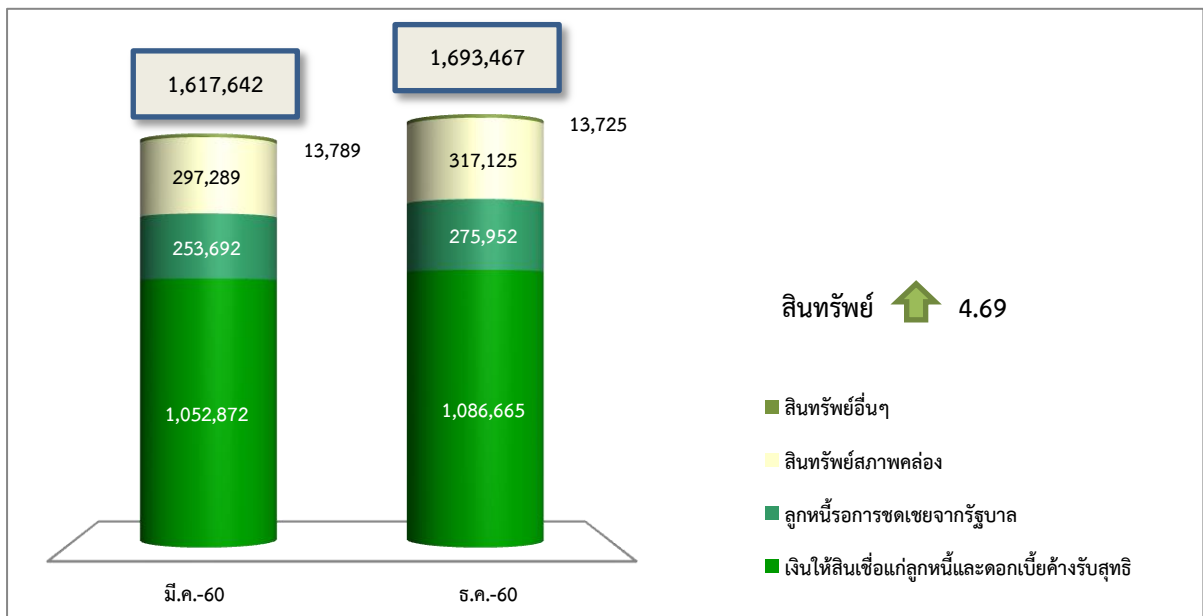
1.4 หนี้สูญ หนี้สงสัยจะสูญ และขาดทุนจากการด้อยค่า

หนี้สูญ หนี้สงสัยจะสูญ และขาดทุนจากการด้อยค่า จำนวน 18,566 ล้านบาท เพิ่มขึ้น 2,024 ล้านบาท จากช่วงเดียวกันของปีก่อน หรือร้อยละ 12.24

2. ฐานะการเงิน

2.1 สินทรัพย์

ณ วันที่ 31 ธันวาคม 2560 ธ.ก.ส. มีสินทรัพย์รวม 1,693,467 ล้านบาท เพิ่มขึ้นจากต้นปีบัญชี 75,825 ล้านบาท หรือร้อยละ 4.69 ซึ่งมีรายละเอียด ดังนี้

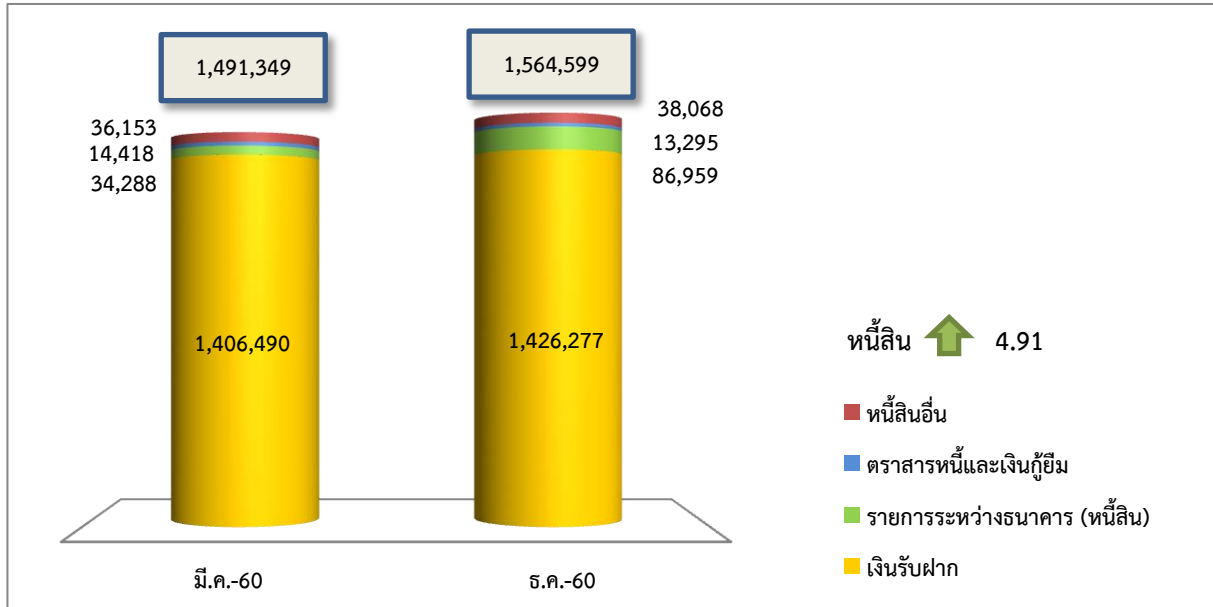


- เงินให้สินเชื่อรวม จำนวน 1,317,348 ล้านบาท เพิ่มขึ้นจากต้นปีบัญชี จำนวน 40,304 ล้านบาท หรือร้อยละ 3.16 จากการเติบโตของสินเชื่อเกษตรกรรายคนและวิสาหกิจชุมชน ในขณะที่เงินให้สินเชื่อสถาบันและนโยบายรัฐลดลง เมื่อรวมกับดอกเบี้ยค้างรับและหักค่าเผื่อหนี้สงสัยจะสูญ คงเหลือเป็นเงินให้สินเชื่อและดอกเบี้ยค้างรับสุทธิ จำนวน 1,086,665 ล้านบาท

- ลูกหนี้รอการชดเชยจากรัฐบาล จำนวน 275,952 ล้านบาท เพิ่มขึ้นจากต้นปีบัญชี 22,260 ล้านบาท หรือร้อยละ 8.77 ส่วนใหญ่จากการสำรองจ่ายเงินโครงการช่วยเหลือค่าเก็บเกี่ยวและปรับปรุงคุณภาพข้าวให้เกษตรกรผู้ปลูกข้าวนาปี ปีการผลิต 2560/61 แทนรัฐบาล ในขณะที่โครงการนโยบายรัฐอื่นได้รับชำระคืนเงินกู้จากการจัดสรรเงินงบประมาณรายจ่ายประจำปี พ.ศ. 2561



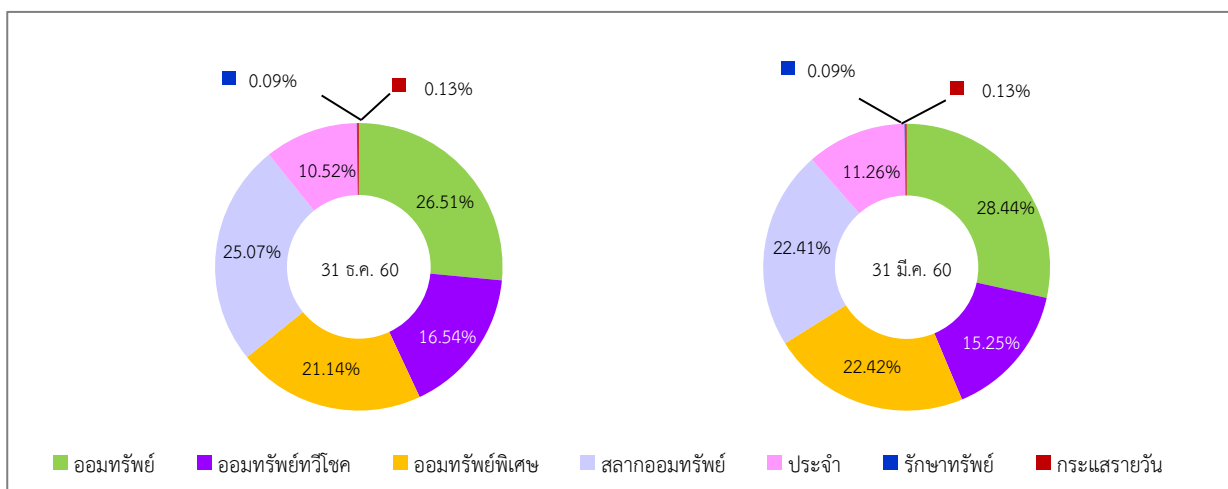
2.2 หนี้สิน จำนวน 1,564,599 ล้านบาท เพิ่มขึ้นจากต้นปีบัญชี 73,250 ล้านบาท หรือร้อยละ 4.91 ซึ่งมีรายละเอียด ดังนี้



- รายการระหว่างธนาคารและตลาดเงินสุทธิ (ด้านหนี้สิน) จำนวน 86,959 ล้านบาท เพิ่มขึ้นจากต้นปี 52,671 ล้านบาท หรือร้อยละ 153.61 จากการทำหน้าที่ Primary Dealer

- เงินรับฝาก จำนวน 1,426,277 ล้านบาท เพิ่มขึ้นจากต้นปีบัญชี 19,787 ล้านบาท หรือร้อยละ 1.41 จากเงินฝากประชาชนทั่วไป ในขณะที่เงินรับฝากภาครัฐและนิติบุคคลลดลง

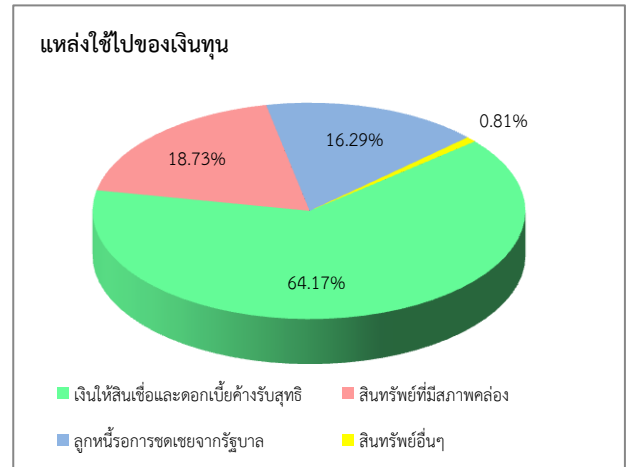
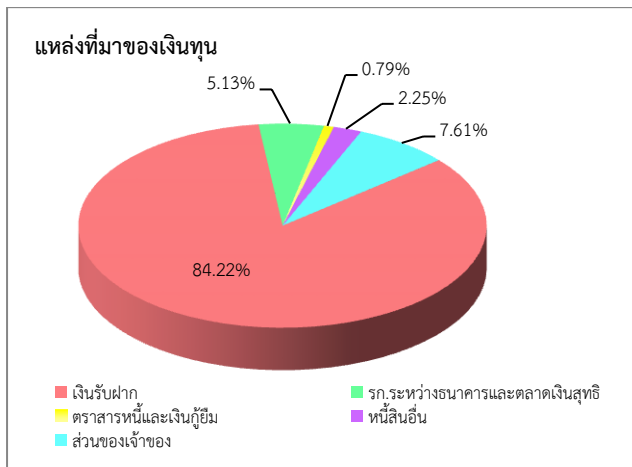
ธ.ก.ส. มีเงินรับฝากต้นทุนต่ำ หรือ CASA ร้อยละ 43.27 ต่ำกว่าสิ้นปีบัญชีก่อน ซึ่งอยู่ที่ร้อยละ 43.91 เนื่องจากเงินฝากออมทรัพย์มีสัดส่วนลดลง ขณะที่สลากออมทรัพย์เพิ่มขึ้นจากต้นปีบัญชี ซึ่งมีรายละเอียด ดังนี้



2.3 ส่วนของเจ้าของ จำนวน 128,868 ล้านบาท เพิ่มขึ้นจากต้นปีบัญชี 2,575 ล้านบาท หรือร้อยละ 2.04 เนื่องจากกำไรเบ็ดเสร็จรวม 7,890 ล้านบาท ขณะที่จ่ายเงินปันผล ปีบัญชี 2559 ให้แก่ผู้ถือหุ้นสามัญ 5,315 ล้านบาท



3. แหล่งที่มาและใช้ไปของเงินทุน

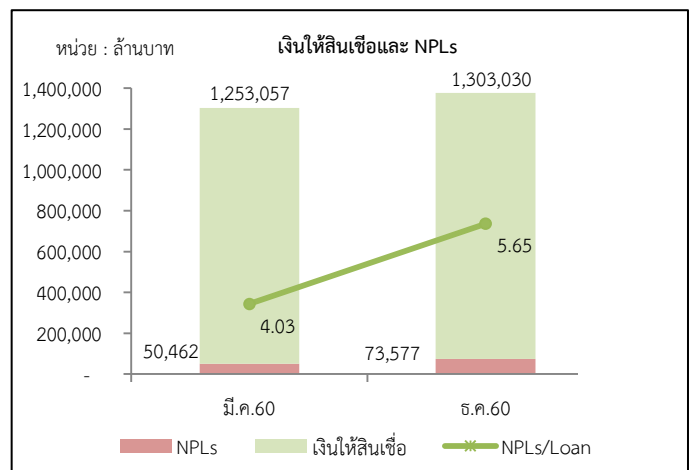


แหล่งที่มาของเงินทุน ประกอบด้วยหนี้สิน 1,564,599 ล้านบาท หรือร้อยละ 92.39 ส่วนของผู้ถือหุ้น 128,868 ล้านบาท หรือร้อยละ 7.61 โดยองค์ประกอบของแหล่งเงินทุนด้านหนี้สินที่สำคัญ ได้แก่ เงินรับฝากร้อยละ 84.22 ทำธุรกรรมกู้ยืมในตลาดเงินร้อยละ 5.13 ตราสารหนี้และเงินกู้ยืมร้อยละ 0.79 หนี้สินอื่นร้อยละ 2.25

แหล่งใช้ไปของเงินทุน ประกอบด้วยเงินให้สินเชื่อและดอกเบี้ยค้างรับสุทธิ ร้อยละ 64.17 ลูกหนี้รอการชดเชยจากรัฐบาล 16.29 อีกร้อยละ 18.73 เป็นสินทรัพย์ที่มีสภาพคล่อง ที่เหลือร้อยละ 0.81 เป็นสินทรัพย์อื่นๆ

4. สินเชื่อด้อยคุณภาพ (Non _ Performing Loans : NPLs)

เงินให้สินเชื่อเกษตรกร สถาบันเกษตรกร และนิติบุคคลรวม จำนวน 1,303,030 ล้านบาท เป็นสินเชื่อด้อยคุณภาพ (Non - Performing Loans : NPLs) จำนวน 73,577 ล้านบาท เพิ่มขึ้นจากต้นปี จำนวน 23,115 ล้านบาท ส่งผลให้อัตรา NPLs อยู่ที่ร้อยละ 5.65 สูงกว่าสิ้นปีที่ผ่านมาซึ่งอยู่ที่ร้อยละ 4.03 เนื่องจากเกษตรกรบางพื้นที่ประสบภัยแล้ง บางพื้นที่ประสบอุทกภัย ราคาผลผลิตตกต่ำ และเศรษฐกิจชะลอตัว ทำให้ไม่สามารถชำระหนี้ได้ตามกำหนด



5. การดำรงอัตราส่วนทางการเงิน ตามหลักเกณฑ์ของธนาคารแห่งประเทศไทย

ธ.ก.ส. มีเงินกองทุนชั้นที่ 1 จำนวน 120,978 ล้านบาท และเงินกองทุนชั้นที่ 2 จำนวน 12,150 ล้านบาท รวมเป็นเงินกองทุนทั้งสิ้น จำนวน 133,128 ล้านบาท ขณะที่สินทรัพย์เสี่ยง จำนวน 1,080,166 ล้านบาท คิดเป็นอัตราเงินกองทุน ต่อสินทรัพย์เสี่ยงตามเกณฑ์ Basel II ร้อยละ 12.32 ซึ่งมีความมั่นคงเพียงพอต่อการขยายธุรกิจ และสูงกว่าเกณฑ์มาตรฐานของธนาคารแห่งประเทศไทย ซึ่งกำหนดไว้ต้องไม่ต่ำกว่าร้อยละ 8.50 เมื่อเปรียบเทียบกับธนาคารพาณิชย์จดทะเบียนในประเทศ (Q3/2560) ธ.ก.ส. มีเงินกองทุนเพื่อรองรับสินทรัพย์เสี่ยงต่ำกว่าค่าเฉลี่ยธนาคารพาณิชย์ไทย ซึ่งอยู่ที่ร้อยละ 17.88