



คำอธิบายและวิเคราะห์ของฝ่ายจัดการ (MD&A)

1. ผลประกอบการสำหรับครึ่งปี ของปีบัญชี 2562 สิ้นสุดวันที่ 30 กันยายน 2562

ภาพรวมผลการดำเนินงาน ธ.ก.ส. ครึ่งปีของปีบัญชี 2562 มีกำไรสุทธิ จำนวน 1,942 ล้านบาท ลดลงจากช่วงเดียวกันของปีก่อน จำนวน 2,514 ล้านบาท หรือร้อยละ 56.42 จากค่าใช้จ่ายหนี้สงสัยจะสูญจากการกันสำรองเชิงคุณภาพ และผลกระทบจากการบันทึกบัญชีรับรู้ต้นทุนบริการในอดีตเป็นค่าใช้จ่ายในงบกำไรขาดทุน ตามประกาศคณะกรรมการแรงงานรัฐวิสาหกิจสัมพันธ์ เรื่อง มาตรฐานขั้นต่ำของสภาพการจ้างในรัฐวิสาหกิจ (ฉบับที่ 4) ซึ่งกำหนดอัตราเงินชดเชย กรณีเกษียณอายุสำหรับลูกจ้างที่ทำงานติดต่อกันครบยี่สิบปีขึ้นไปให้จ่ายไม่น้อยกว่าค่าจ้างอัตราสุดท้าย 400 วัน

หน่วย : ล้านบาท

รายการ	Q2/2562	Q2/2561	การเปลี่ยนแปลง	
			เพิ่ม/(ลด)	ร้อยละ
รายได้ดอกเบี้ย	45,100	41,060	4,040	9.84
ค่าใช้จ่ายดอกเบี้ย	13,561	13,427	134	1.00
รายได้ดอกเบี้ยสุทธิ	31,539	27,633	3,906	14.14
รายได้ค่าธรรมเนียมและบริการ	2,015	1,943	72	3.71
รายได้จากการดำเนินงานอื่น	2,458	1,970	488	24.77
ค่าใช้จ่ายจากการดำเนินงานอื่น	18,623	15,055	3,568	23.70
หนี้สูญ หนี้สงสัยจะสูญและขาดทุนจากการด้อยค่า	15,447	12,035	3,412	28.35
กำไรสุทธิ	1,942	4,456	(2,514)	(56.42)
กำไร (ขาดทุน) เบ็ดเสร็จอื่น	(20)	(65)	45	(69.23)
กำไร (ขาดทุน) เบ็ดเสร็จรวม	1,922	4,391	(2,469)	(56.23)
ผลตอบแทนต่อสินทรัพย์เฉลี่ย (ROA) (%)	0.21	0.50		
ผลตอบแทนต่อส่วนของผู้ถือหุ้นเฉลี่ย (ROE) (%)	2.90	6.86		

1.1 รายได้ดอกเบี้ยสุทธิ

รายได้ดอกเบี้ย จำนวน 45,100 ล้านบาท เพิ่มขึ้นจากช่วงเดียวกันของปีก่อน จำนวน 4,040 ล้านบาท หรือร้อยละ 9.84 เป็นการเพิ่มขึ้นของรายได้ดอกเบี้ยเงินให้สินเชื่อ จากการรับชำระหนี้และการเติบโตของเงินให้สินเชื่อจากช่วงเวลาเดียวกันของปีก่อน

ค่าใช้จ่ายดอกเบี้ย จำนวน 13,561 ล้านบาท เพิ่มขึ้นจากช่วงเดียวกันของปีก่อนเล็กน้อย เพียงจำนวน 134 ล้านบาท หรือร้อยละ 1 จากความสามารถในการบริหารต้นทุนเงินฝากได้ดีขึ้น และการทยอยครบกำหนดของเงินฝากที่มีต้นทุนสูง โดยทดแทนด้วยเงินรับฝากต้นทุนที่ต่ำกว่า ทำให้อัตรารายได้ดอกเบี้ยสุทธิต่อสินทรัพย์ที่ก่อให้เกิดรายได้เฉลี่ย (Net Interest Margin : NIM) เท่ากับร้อยละ 2.97 สูงจากปีก่อน ซึ่งอยู่ที่ร้อยละ 2.78



1.2 รายได้ที่มีใช้ดอกเบีย

รายได้ที่มีใช้ดอกเบีย จำนวน 4,473 ล้านบาท ประกอบด้วย รายได้ค่าธรรมเนียมและบริการ จำนวน 2,015 ล้านบาท และรายได้จากการดำเนินงานอื่น จำนวน 2,458 ล้านบาท เพิ่มขึ้นจากช่วงเดียวกันของปีก่อน 560 ล้านบาท หรือร้อยละ 14.31 จากรายได้เงินฝากสงเคราะห์ชีวิตเป็นหลัก

1.3 ค่าใช้จ่ายจากการดำเนินงานอื่น

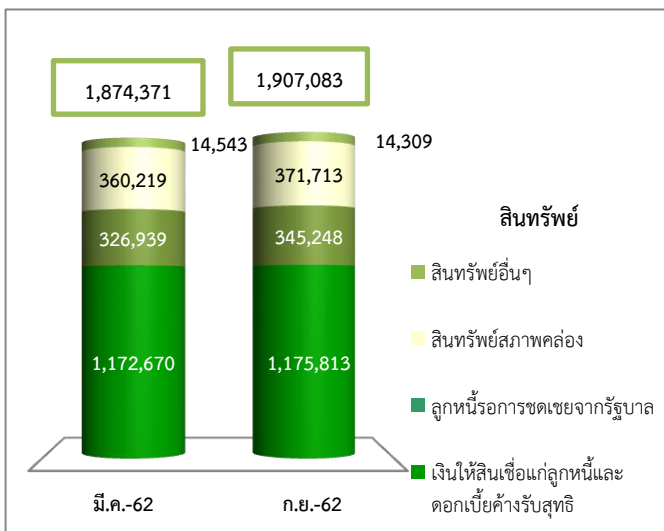
ค่าใช้จ่ายจากการดำเนินงานอื่น จำนวน 18,623 ล้านบาท เพิ่มขึ้น 3,568 ล้านบาท หรือร้อยละ 23.70 จากช่วงเดียวกันของปีก่อน ส่วนใหญ่เป็นการเพิ่มขึ้นของค่าใช้จ่ายเกี่ยวกับพนักงาน จากการบันทึกบัญชีรับรู้ต้นทุนบริการในอดีตเป็นค่าใช้จ่ายในงบกำไรขาดทุน ตามประกาศคณะกรรมการแรงงานรัฐวิสาหกิจสัมพันธ์ เรื่อง มาตรฐานขั้นต่ำของสภาพการจ้างในรัฐวิสาหกิจ (ฉบับที่ 4) ซึ่งกำหนดอัตราเงินชดเชยกรณีเกษียณอายุสำหรับลูกจ้าง ซึ่งทำงานติดต่อกันครบยี่สิบปีขึ้นไปให้จ่ายไม่น้อยกว่าค่าจ้างอัตราสุดท้าย 400 วัน และค่าใช้จ่ายพนักงานจากการขึ้นเงินเดือนประจำปี

1.4 หนี้สูญ หนี้สงสัยจะสูญ และขาดทุนจากการด้อยค่า

หนี้สูญ หนี้สงสัยจะสูญ และขาดทุนจากการด้อยค่า จำนวน 15,447 ล้านบาท เพิ่มขึ้นจากช่วงเดียวกันของปีก่อน จำนวน 3,412 ล้านบาท หรือร้อยละ 28.35 จากการกันสำรองเชิงคุณภาพลูกหนี้ตามมาตรการลดภาระหนี้เพื่อสนับสนุนการปฏิรูปภาคการเกษตรตามแนวทางเกษตรประชาธิ

2. ฐานะการเงิน

2.1 สินทรัพย์ ณ วันที่ 30 กันยายน 2562 ธ.ก.ส. มีสินทรัพย์รวม 1,907,083 ล้านบาท เพิ่มขึ้นจากต้นปีบัญชีจำนวน 32,712 ล้านบาท หรือร้อยละ 1.75 ซึ่งมีรายละเอียด ดังนี้



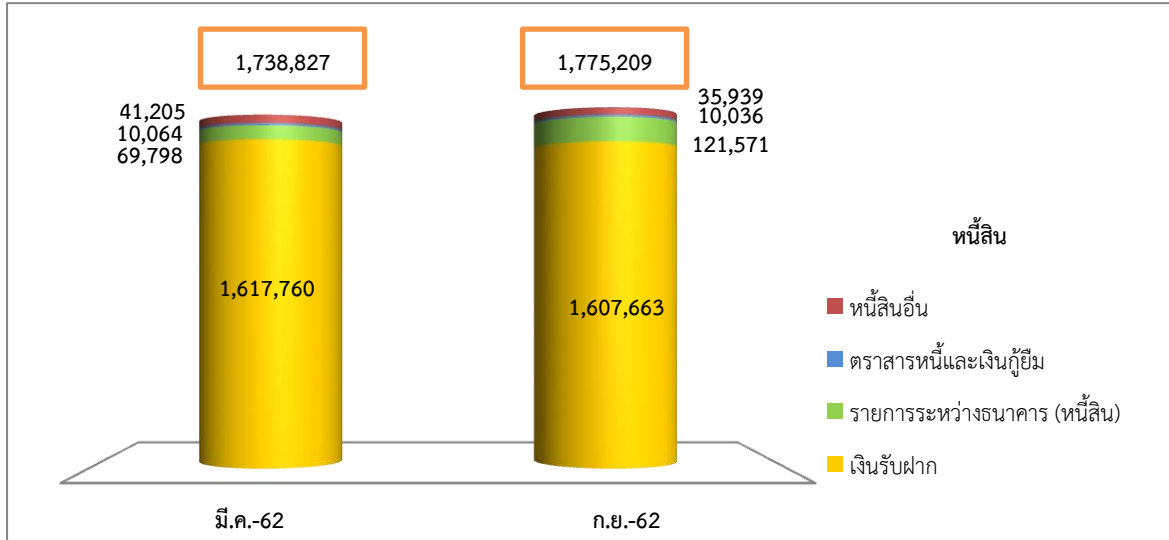
- เงินให้สินเชื่อรวม จำนวน 1,460,580 ล้านบาท เพิ่มขึ้นจากต้นปีบัญชี จำนวน 11,076 ล้านบาท หรือร้อยละ 0.76 ส่วนใหญ่เป็นการเพิ่มขึ้นจากสินเชื่อที่จ่ายให้แก่ลูกค้าเกษตรกร (S1+S2) จำนวน 34,454 ล้านบาท ในขณะที่สินเชื่อกลุ่มบุคคลสถาบันเกษตรกร และนิติบุคคล (S3) ลดลง จำนวน 21,834 ล้านบาท ส่วนใหญ่ลดลง ในกลุ่มลูกค้าสหกรณ์ทั้งในภาคการเกษตรและนอกภาคการเกษตร เมื่อรวมกับดอกเบี้ยค้างรับและหักค่าเผื่อหนี้สงสัยจะสูญ คงเหลือเป็น เงินให้สินเชื่อและดอกเบี้ยค้างรับสุทธิ

จำนวน 1,175,813 ล้านบาท

- ลูกหนี้รอการชดเชยจากรัฐบาล จำนวน 345,248 ล้านบาท เพิ่มขึ้นจากต้นปีบัญชี จำนวน 18,309 ล้านบาท หรือร้อยละ 5.60 ส่วนใหญ่จากมาตรการลดภาระหนี้เพื่อสนับสนุนการปฏิรูปภาคการเกษตรตามแนวทางเกษตรประชาธิ การสำรองจ่ายเงินโครงการสร้างความเข้มแข็งให้แก่เกษตรกรชาวสวนยาง ปี 2561/62 โครงการสร้างความเข้มแข็งให้แก่เกษตรกรชาวสวนปาล์ม ปี 2561/62 และโครงการสนับสนุนต้นทุนการผลิตผู้ปลูกข้าวนาปี ปี 2562/63

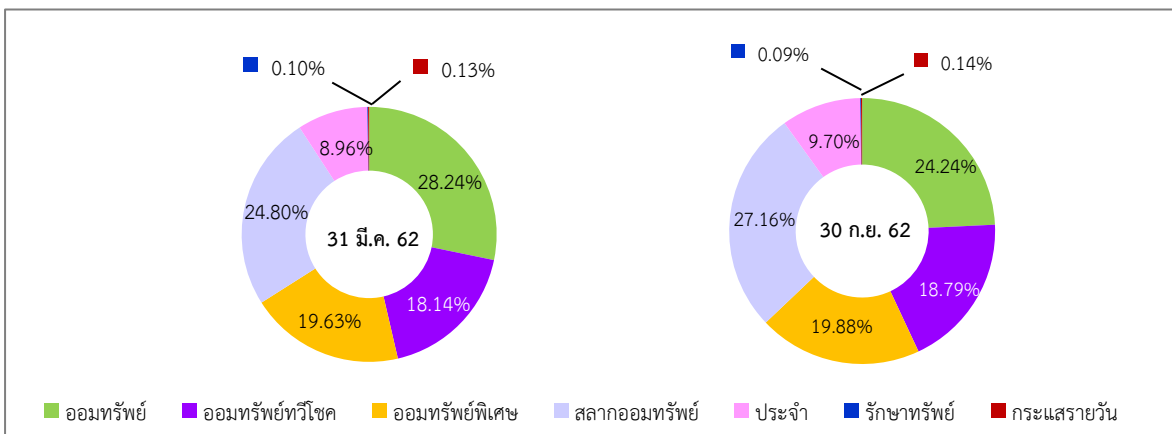


2.2 หนี้สิน จำนวน 1,775,209 ล้านบาท เพิ่มขึ้นจากต้นปีบัญชี จำนวน 36,382 ล้านบาท หรือร้อยละ 2.09 ซึ่งมีรายละเอียด ดังนี้



- เงินรับฝาก จำนวน 1,607,663 ล้านบาท ลดลงจากต้นปีบัญชี จำนวน 10,097 ล้านบาท หรือร้อยละ 0.62 จากการลดลงของเงินฝากภาครัฐเป็นหลัก ในขณะที่เงินรับฝากจากประชาชนทั่วไปเพิ่มขึ้น จำนวน 32,667 ล้านบาท ส่วนใหญ่จากการรับฝากเงินสลากออมทรัพย์

จ.ก.ส. มีเงินรับฝากต้นทุนต่ำ หรือ CASA ร้อยละ 43.26 ลดลงกว่าสิ้นปีบัญชีก่อน ซึ่งอยู่ที่ร้อยละ 46.61 เป็นผลมาจากการเงินฝากสลากออมทรัพย์เพิ่มขึ้น ร้อยละ 8.84 ซึ่งมีรายละเอียด ดังนี้

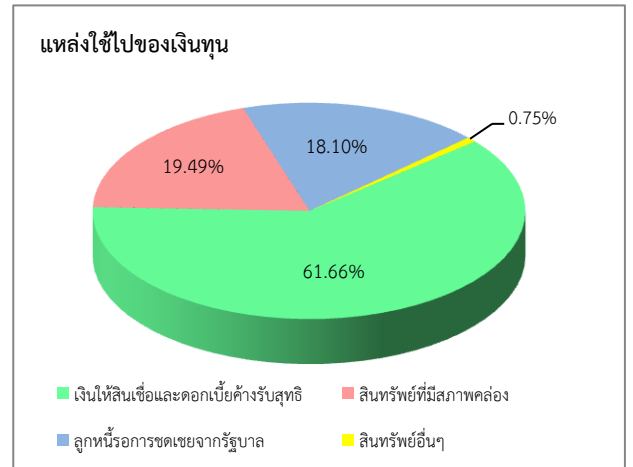
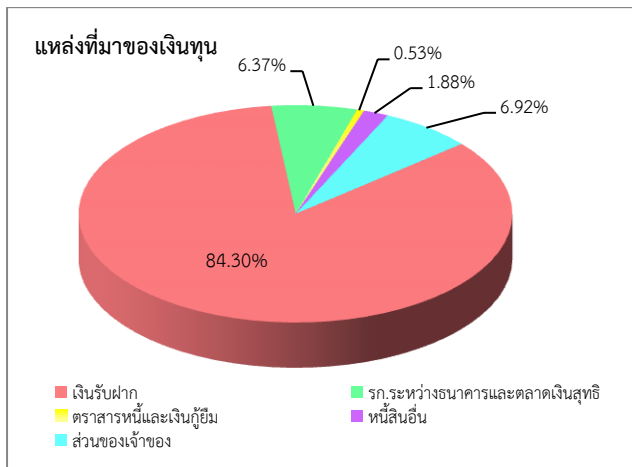


- รายการระหว่างธนาคาร (หนี้สิน) จำนวน 121,571 ล้านบาท เพิ่มขึ้นจากต้นปีบัญชี 51,773 ล้านบาท หรือร้อยละ 74.18 จากการทำหน้าที่ Primary Dealers (PD)

2.3 ส่วนของเจ้าของ จำนวน 131,874 ล้านบาท ลดลงจากต้นปีบัญชี ร้อยละ 2.71 จากการจัดสรรกำไรสุทธิประจำปีบัญชี 2561 จำนวน 5,595 ล้านบาท ในขณะที่ผลการดำเนินงานครึ่งปีของปีบัญชี 2562 มีกำไรสุทธิ จำนวน 1,942 ล้านบาท



3. แหล่งที่มาและใช้ไปของเงินทุน

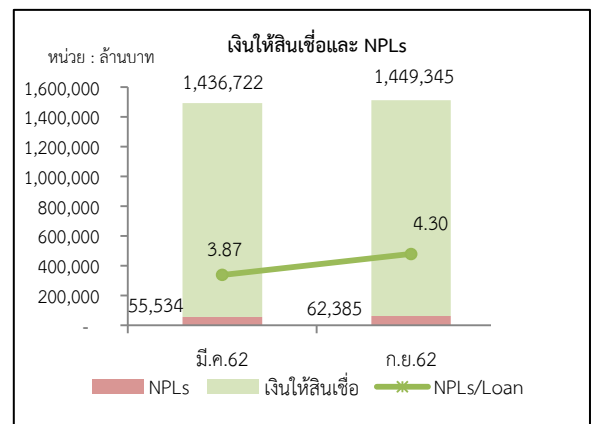


แหล่งที่มาของเงินทุน ประกอบด้วยหนี้สิน 1,775,209 ล้านบาท หรือร้อยละ 93.08 ส่วนของผู้ถือหุ้น 131,874 ล้านบาท หรือร้อยละ 6.92 โดยองค์ประกอบของแหล่งเงินทุนด้านหนี้สินที่สำคัญ ได้แก่ เงินรับฝากร้อยละ 84.30 ทำธุรกรรมกู้ยืมในตลาดเงินร้อยละ 6.37 หนี้สินอื่น ตราสารหนี้และเงินกู้ยืมร้อยละ 1.88 และ 0.53 ตามลำดับ

แหล่งใช้ไปของเงินทุน ประกอบด้วย เงินให้สินเชื่อและดอกเบี้ยค้างรับสุทธิ ร้อยละ 61.66 สินทรัพย์ที่มีสภาพคล่องและลูกหนี้รอการชดเชยจากรัฐบาลอยู่ที่อัตราร้อยละ 19.49 และ 18.10 ตามลำดับ ที่เหลือร้อยละ 0.75 เป็นสินทรัพย์อื่น ๆ

4. สินเชื่อด้อยคุณภาพ (Non Performing Loans : NPLs)

เงินให้สินเชื่อเกษตรกร สถาบันเกษตรกร และนิติบุคคลรวม จำนวน 1,449,345 ล้านบาท เป็นสินเชื่อด้อยคุณภาพ (Non - Performing Loans : NPLs) จำนวน 62,385 ล้านบาท เพิ่มขึ้นจากสิ้นปีบัญชีก่อน ส่งผลให้อัตรา NPLs อยู่ที่ร้อยละ 4.30 สูงกว่าสิ้นปีบัญชีที่ผ่านมา ซึ่งอยู่ที่ร้อยละ 3.87



5. การดำรงอัตราส่วนทางการเงินตามหลักเกณฑ์ของธนาคารแห่งประเทศไทย

ธ.ก.ส. มีเงินกองทุนชั้นที่ 1 จำนวน 129,924 ล้านบาท และเงินกองทุนชั้นที่ 2 จำนวน 13,787 ล้านบาท รวมเป็นเงินกองทุนทั้งสิ้น จำนวน 143,711 ล้านบาท ขณะที่สินทรัพย์เสี่ยง จำนวน 1,186,713 ล้านบาท คิดเป็นอัตราเงินกองทุนต่อสินทรัพย์เสี่ยงตามเกณฑ์ Basel II ร้อยละ 12.11 ซึ่งมีความมั่นคงเพียงพอต่อการขยายธุรกิจ และสูงกว่าเกณฑ์มาตรฐานของธนาคารแห่งประเทศไทย ซึ่งกำหนดไว้ต้องไม่ต่ำกว่าร้อยละ 8.50 เมื่อเปรียบเทียบกับธนาคารพาณิชย์จดทะเบียนในประเทศ (Q2/2562) ธ.ก.ส. มีเงินกองทุนเพื่อรองรับสินทรัพย์เสี่ยงต่ำกว่าค่าเฉลี่ยธนาคารพาณิชย์ไทย ซึ่งอยู่ที่ร้อยละ 17.82