



คำอธิบายและวิเคราะห์ของฝ่ายจัดการ (MD&A)

1. ผลประกอบการไตรมาส 3 ของปีบัญชี 2562 สิ้นสุดวันที่ 31 ธันวาคม 2562

ภาพรวมผลการดำเนินงาน ธ.ก.ส. สำหรับ 3 ไตรมาสของปีบัญชี 2562 มีกำไรสุทธิ จำนวน 6,700 ล้านบาท ลดลงจากช่วงเดียวกันของปีก่อน จำนวน 684 ล้านบาท หรือร้อยละ 9.26 จากค่าใช้จ่ายผลประโยชน์พนักงาน ที่เปลี่ยนแปลงการจ่ายอัตราเงินชดเชยสุดท้ายจาก 300 วัน เป็น 400 วัน สำหรับลูกจ้างที่ทำงานติดต่อกันครบ ยี่สิบปีขึ้นไป ตามประกาศคณะกรรมการแรงงานรัฐวิสาหกิจสัมพันธ์ เรื่อง มาตรฐานขั้นต่ำของสภาพการจ้างใน รัฐวิสาหกิจ (ฉบับที่ 4)

หน่วย : ล้านบาท

รายการ	Q3/2562	Q3/2561	การเปลี่ยนแปลง	
			เพิ่ม/(ลด)	ร้อยละ
รายได้ดอกเบี้ย	67,364	63,487	3,877	6.11
ค่าใช้จ่ายดอกเบี้ย	19,988	20,065	(77)	(0.38)
รายได้ดอกเบี้ยสุทธิ	47,376	43,422	3,954	9.11
รายได้ค่าธรรมเนียมและบริการ	3,078	2,949	129	4.37
รายได้จากการดำเนินงานอื่น	3,515	2,833	682	24.07
ค่าใช้จ่ายจากการดำเนินงานอื่น	27,093	22,898	4,195	18.32
หนี้สูญ หนี้สงสัยจะสูญและขาดทุนจากการด้อยค่า	20,176	18,922	1,254	6.63
กำไรสุทธิ	6,700	7,384	(684)	(9.26)
กำไร (ขาดทุน) เบ็ดเสร็จอื่น	(15)	(28)	13	(46.43)
กำไร (ขาดทุน) เบ็ดเสร็จรวม	6,685	7,356	(671)	(9.12)
ผลตอบแทนต่อสินทรัพย์เฉลี่ย (ROA) (%)	0.48	0.55		
ผลตอบแทนต่อส่วนของผู้ถือหุ้นเฉลี่ย (ROE) (%)	6.64	7.53		



1.1 รายได้ดอกเบี้ยสุทธิ

รายได้ดอกเบี้ย จำนวน 67,364 ล้านบาท เพิ่มขึ้นจากช่วงเดียวกันของปีก่อน จำนวน 3,877 ล้านบาท หรือร้อยละ 6.11 เป็นการเพิ่มขึ้นของรายได้ดอกเบี้ยเงินให้สินเชื่อ จากการรับชำระหนี้และการเติบโตของเงินให้สินเชื่อ จากช่วงเวลาเดียวกันของปีก่อน

ค่าใช้จ่ายดอกเบี้ย จำนวน 19,988 ล้านบาท ลดลงจากช่วงเดียวกันของปีก่อนเล็กน้อย จำนวน 77 ล้านบาท หรือร้อยละ 0.38 จากความสามารถในการบริหารต้นทุนเงินฝากได้ดีขึ้น และการทยอยครบกำหนดของเงินฝากที่มี ต้นทุนสูง โดยทดแทนด้วยเงินรับฝากต้นทุนที่ต่ำกว่า ทำให้อัตรารายได้ดอกเบี้ยสุทธิต่อสินทรัพย์ที่ก่อให้เกิดรายได้ เฉลี่ย (Net Interest Margin : NIM) เท่ากับร้อยละ 2.96 เพิ่มขึ้นจากช่วงเดียวกันของปีก่อน ซึ่งอยู่ที่ร้อยละ 2.90

1.2 รายได้ที่มีใช้ดอกเบี้ย

รายได้ที่มีใช้ดอกเบี้ย จำนวน 6,593 ล้านบาท ประกอบด้วย รายได้ค่าธรรมเนียมและบริการ จำนวน 3,078 ล้านบาท และรายได้จากการดำเนินงานอื่น จำนวน 3,515 ล้านบาท เพิ่มขึ้นจากช่วงเดียวกันของปีก่อน 811 ล้านบาท หรือร้อยละ 14.03 จากรายได้เงินฝากสงเคราะห์ชีวิตเป็นหลัก

1.3 ค่าใช้จ่ายจากการดำเนินงานอื่น

ค่าใช้จ่ายจากการดำเนินงานอื่น จำนวน 27,093 ล้านบาท เพิ่มขึ้นจากช่วงเดียวกันของปีก่อน จำนวน 4,195 ล้านบาท หรือร้อยละ 18.32 เป็นการเพิ่มขึ้นของค่าใช้จ่ายเกี่ยวกับพนักงานเป็นหลัก จากค่าใช้จ่ายผลประโยชน์ พนักงาน ซึ่งกำหนดอัตราเงินชดเชยกรณีเกษียณอายุสำหรับลูกจ้างที่ทำงานติดต่อกันครบยี่สิบปีขึ้นไปให้จ่ายไม่น้อยกว่า ค่าจ้างอัตราสุดท้าย 400 วัน ตามประกาศคณะกรรมการแรงงานรัฐวิสาหกิจสัมพันธ์ เรื่อง มาตรฐานขั้นต่ำของ สภาพการจ้างในรัฐวิสาหกิจ (ฉบับที่ 4) ค่าใช้จ่ายการขึ้นเงินเดือนประจำปี และการจ่ายเงินชดเชยพนักงานเกษียณ ก่อนกำหนด (Early Retire)

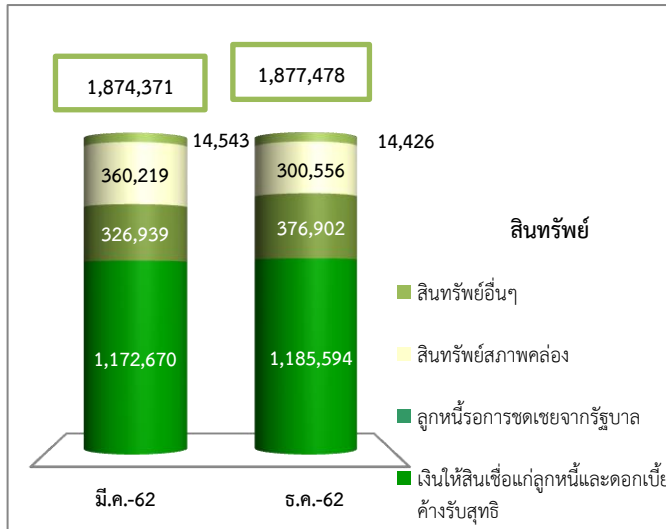
1.4 หนี้สูญ หนี้สงสัยจะสูญ และขาดทุนจากการด้อยค่า

หนี้สูญ หนี้สงสัยจะสูญ และขาดทุนจากการด้อยค่า จำนวน 20,176 ล้านบาท เพิ่มขึ้นจากช่วงเดียวกันของ ปีก่อน จำนวน 1,254 ล้านบาท หรือร้อยละ 6.63 จากการกันสำรองเชิงคุณภาพลูกหนี้ตามมาตราการลดภาระหนี้ เพื่อสนับสนุนการปฏิรูปภาคการเกษตรตามแนวทางเกษตรประชารัฐ



2. ฐานะการเงิน

2.1 สินทรัพย์ ณ วันที่ 31 ธันวาคม 2562 ธ.ก.ส. มีสินทรัพย์รวม จำนวน 1,877,478 ล้านบาท เพิ่มขึ้นจากต้นปีบัญชี จำนวน 3,107 ล้านบาท หรือร้อยละ 0.17 ซึ่งมีรายละเอียด ดังนี้

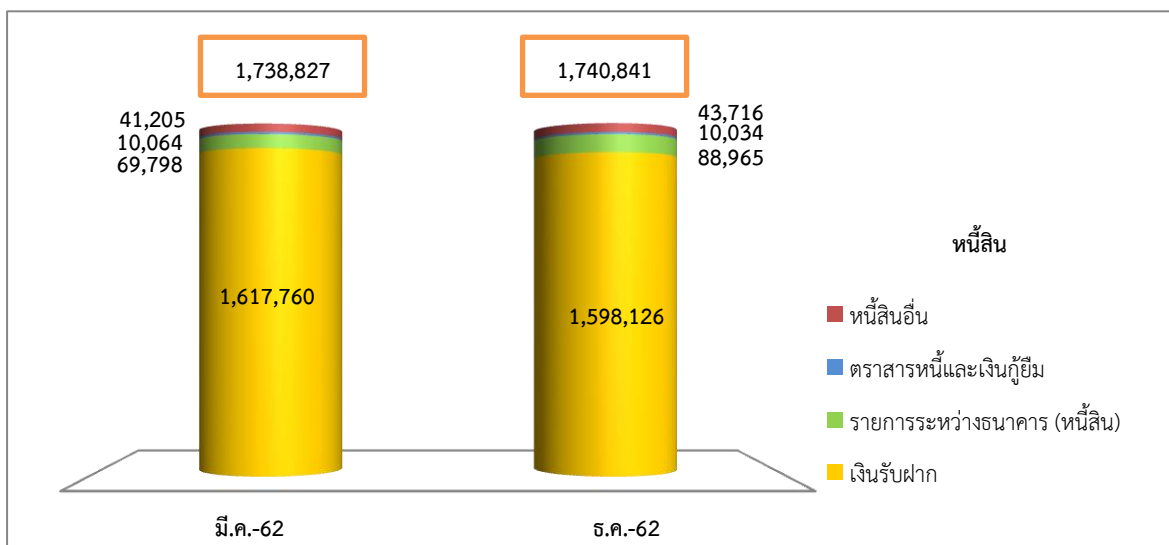


- เงินให้สินเชื่อรวม จำนวน 1,472,358 ล้านบาท เพิ่มขึ้นจากต้นปีบัญชี จำนวน 22,854 ล้านบาท หรือร้อยละ 1.58 ส่วนใหญ่เป็นการเพิ่มขึ้นจากสินเชื่อที่จ่ายให้แก่ลูกค้าเกษตรกร ลูกค้าผู้ลงทะเบียนเพื่อสวัสดิการแห่งรัฐ (S1) และลูกค้าบุคคลและเกษตรกร (S2) จำนวน 53,341 ล้านบาท ในขณะที่สินเชื่อกลุ่มเกษตรกร สถาบันเกษตรกรและนิติบุคคล (S3) ลดลง จำนวน 23,137 ล้านบาท ส่วนใหญ่ลดลง ในกลุ่มลูกค้าสหกรณ์ทั้งในภาคการเกษตรและนอกภาคการเกษตร เมื่อรวมกับดอกเบี้ยค้างรับ

และหักค่าเผื่อหนี้สงสัยจะสูญ คงเหลือเป็น เงินให้สินเชื่อและดอกเบี้ยค้างรับสุทธิ จำนวน 1,185,594 ล้านบาท

- ลูกหนี้รอการชดเชยจากรัฐบาล จำนวน 376,902 ล้านบาท เพิ่มขึ้นจากต้นปีบัญชี จำนวน 49,963 ล้านบาท หรือร้อยละ 15.28 ส่วนใหญ่จากการสำรองจ่ายเงินโครงการสนับสนุนต้นทุนการผลิตผู้ปลูกข้าวนาปี ปี 2562/63 โครงการประกันรายได้ผู้ปลูกข้าว ปีการผลิต 2562/63 โครงการประกันรายได้ชาวสวนยาง ปีการผลิต 2562/63 โครงการประกันรายได้ชาวสวนปาล์ม ปีการผลิต 2562/63 และโครงการประกันรายได้ผู้ปลูกมันสำปะหลัง ปีการผลิต 2562/63 ในขณะที่โครงการอื่น ๆ ได้รับความคุ้มครองเงินงบประมาณรายจ่ายประจำปี พ.ศ. 2563

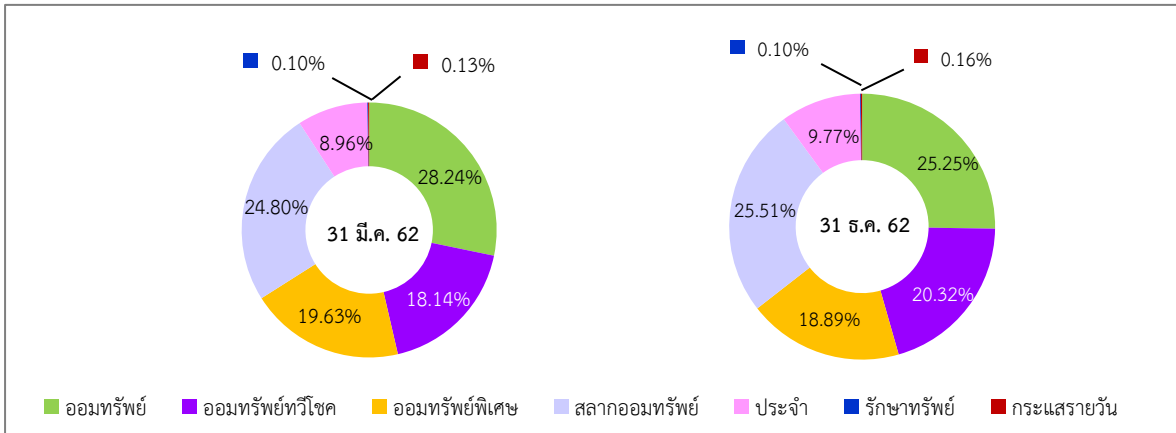
2.2 หนี้สิน จำนวน 1,740,841 ล้านบาท เพิ่มขึ้นจากต้นปีบัญชี จำนวน 2,014 ล้านบาท หรือร้อยละ 0.12 ซึ่งมีรายละเอียด ดังนี้





● เงินรับฝาก จำนวน 1,598,126 ล้านบาท ลดลงจากต้นปีบัญชี จำนวน 19,634 ล้านบาท หรือ ร้อยละ 1.21 จากการลดลงของเงินฝากภาครัฐและเงินฝากนิติบุคคล ในขณะที่เงินรับฝากจากประชาชนทั่วไปเพิ่มขึ้น ส่วนใหญ่จากการรับฝากเงินสลากออมทรัพย์

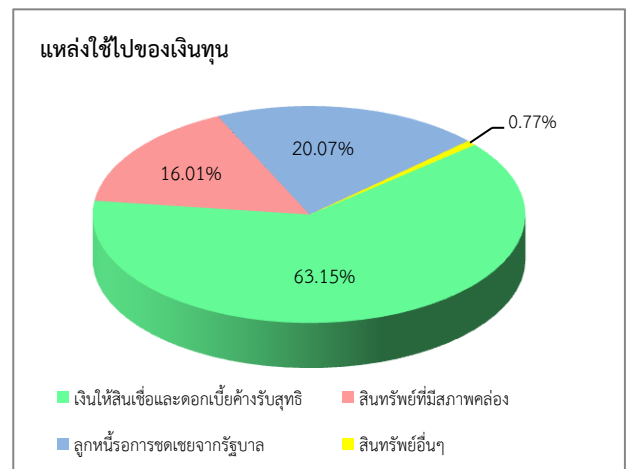
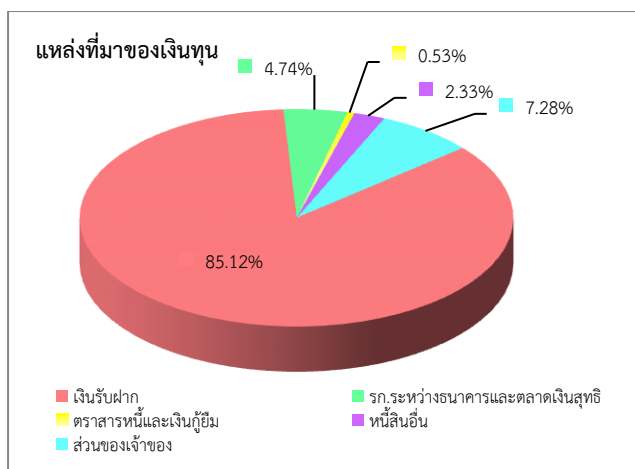
ธ.ก.ส. มีเงินรับฝากต้นทุนต่ำ หรือ CASA ร้อยละ 45.83 ต่ำกว่าสิ้นปีบัญชีปีก่อนเล็กน้อย ซึ่งอยู่ที่ร้อยละ 46.61 เป็นผลมาจากการเพิ่มขึ้นของเงินฝากประจำและสลากออมทรัพย์ ซึ่งมีรายละเอียด ดังนี้



● รายการระหว่างธนาคาร (หนี้สิน) จำนวน 88,965 ล้านบาท เพิ่มขึ้นจากต้นปีบัญชี 19,167 ล้านบาท หรือร้อยละ 27.46 จากการทำหน้าที่ Primary Dealers (PD)

2.3 ส่วนของเจ้าของ จำนวน 136,637 ล้านบาท เพิ่มขึ้นจากต้นปีบัญชี ร้อยละ 0.81 จากผลการดำเนินงาน 3 ไตรมาสของปีบัญชี 2562 ที่มีกำไรสุทธิ จำนวน 6,700 ล้านบาท ในขณะที่มีการจัดสรรกำไรสุทธิประจำปีบัญชี 2561 จำนวน 5,595 ล้านบาท

3. แหล่งที่มาและใช้ไปของเงินทุน

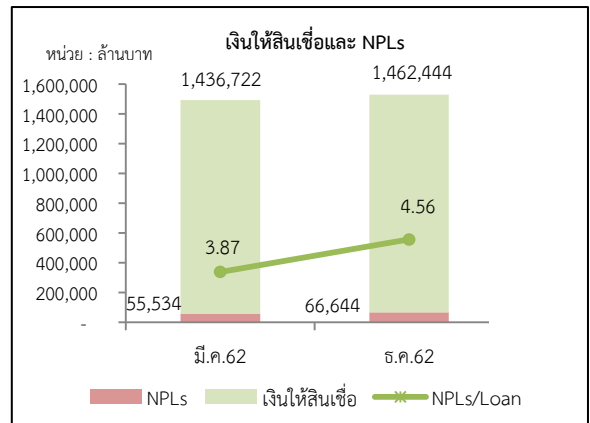




แหล่งที่มาของเงินทุน ประกอบด้วยหนี้สิน 1,740,841 ล้านบาท หรือร้อยละ 92.72 ส่วนของเจ้าของ 136,637 ล้านบาท หรือร้อยละ 7.28 โดยองค์ประกอบของแหล่งเงินทุนด้านหนี้สินที่สำคัญ ได้แก่ เงินรับฝากร้อยละ 85.12 ทำธุรกรรมกู้ยืมในตลาดเงินร้อยละ 4.74 หนี้สินอื่น ตราสารหนี้และเงินกู้ยืมร้อยละ 2.33 และ 0.53 ตามลำดับ แหล่งใช้ไปของเงินทุน ประกอบด้วย เงินให้สินเชื่อและดอกเบี้ยค้างรับสุทธิ ร้อยละ 63.15 สินทรัพย์ที่มีสภาพคล่องและลูกหนี้รอการชดเชยจากรัฐบาลอยู่ที่อัตราร้อยละ 16.01 และ 20.07 ตามลำดับ ที่เหลือร้อยละ 0.77 เป็นสินทรัพย์อื่น ๆ

4. สินเชื่อด้อยคุณภาพ (Non Performing Loans : NPLs)

เงินให้สินเชื่อเกษตรกร สถาบันเกษตรกร และ นิติบุคคลรวม จำนวน 1,462,444 ล้านบาท เป็นสินเชื่อ ด้อยคุณภาพ (Non - Performing Loans : NPLs) จำนวน 66,644 ล้านบาท เพิ่มขึ้นจากสิ้นปีบัญชีก่อน ส่งผลให้อัตรา สินเชื่อด้อยคุณภาพต่อสินเชื่อรวม (NPLs/Loan) อยู่ที่ ร้อยละ 4.56 สูงกว่าสิ้นปีบัญชีที่ผ่านมา ซึ่งอยู่ที่ร้อยละ 3.87



5. การดำรงอัตราส่วนทางการเงินตามหลักเกณฑ์ของธนาคารแห่งประเทศไทย

ธ.ก.ส. มีเงินกองทุนชั้นที่ 1 จำนวน 129,924 ล้านบาท และเงินกองทุนชั้นที่ 2 จำนวน 13,878 ล้านบาท รวมเป็นเงินกองทุนทั้งสิ้น จำนวน 143,802 ล้านบาท ขณะที่สินทรัพย์เสี่ยง จำนวน 1,199,847 ล้านบาท คิดเป็น อัตราเงินกองทุนต่อสินทรัพย์เสี่ยงตามเกณฑ์ Basel II ร้อยละ 11.99 ซึ่งมีความมั่นคงเพียงพอต่อการขยายธุรกิจ และสูงกว่าเกณฑ์มาตรฐานของ ธปท. ซึ่งกำหนดไว้ต้องไม่ต่ำกว่าร้อยละ 8.50 เมื่อเปรียบเทียบกับธนาคารพาณิชย์ จดทะเบียนในประเทศไทย (ไตรมาส 3/2562) ธ.ก.ส. มีเงินกองทุนเพื่อรองรับสินทรัพย์เสี่ยงต่ำกว่าค่าเฉลี่ยธนาคาร พาณิชย์ไทย ซึ่งอยู่ที่ร้อยละ 18.69