



คำอธิบายและวิเคราะห์ของฝ่ายจัดการ (MD&A)

1. ผลประกอบการสำหรับไตรมาส 1 ของปีบัญชี 2563 สิ้นสุดวันที่ 30 มิถุนายน 2563

ภาพรวมผลการดำเนินงาน ธ.ก.ส. สำหรับไตรมาส 1 ของปีบัญชี 2563 มีกำไรสุทธิ จำนวน 3,164 ล้านบาท สูงกว่าช่วงเดียวกันของปีก่อน จำนวน 1,550 ล้านบาท หรือร้อยละ 96.03 จากการเพิ่มขึ้นของรายได้ดอกเบี้ยของเงินให้สินเชื่อและการปรับลดอัตราการทำส่งเงินเข้ากองทุนพัฒนาระบบสถาบันการเงินเฉพาะกิจ หรือกองทุน SFIs ซึ่งมีผลย้อนหลังตั้งแต่เดือนมกราคม 2563 ในขณะที่ค่าใช้จ่ายหนี้สงสัยจะสูญเพิ่มขึ้นจากการกันสำรองเชิงคุณภาพ

หน่วย : ล้านบาท

รายการ	Q1/2563	Q1/2562	การเปลี่ยนแปลง	
			เพิ่ม/(ลด)	ร้อยละ
รายได้ดอกเบี้ย	22,690	20,865	1,825	8.75
ค่าใช้จ่ายดอกเบี้ย	5,047	6,746	(1,699)	(25.19)
รายได้ดอกเบี้ยสุทธิ	17,643	14,119	3,524	24.96
รายได้ค่าธรรมเนียมและบริการ	1,009	943	66	7.00
รายได้จากการดำเนินงานอื่น	1,059	1,131	(72)	(6.37)
ค่าใช้จ่ายจากการดำเนินงานอื่น	7,832	7,253	579	7.98
หนี้สูญ หนี้สงสัยจะสูญและขาดทุนจากการด้อยค่า	8,715	7,326	1,389	18.96
กำไรสุทธิ	3,164	1,614	1,550	96.03
กำไร (ขาดทุน) เบ็ดเสร็จอื่น	22	4	18	450.00
กำไร (ขาดทุน) เบ็ดเสร็จรวม	3,186	1,618	1,568	96.91
อัตราผลตอบแทนต่อสินทรัพย์เฉลี่ย (ROA) (%)	0.61	0.35		
อัตราผลตอบแทนต่อส่วนของผู้ถือหุ้นเฉลี่ย (ROE) (%)	8.91	4.79		

1.1 รายได้ดอกเบี้ยสุทธิ

รายได้ดอกเบี้ย จำนวน 22,690 ล้านบาท เพิ่มขึ้นจากช่วงเวลาเดียวกันของปีก่อน จำนวน 1,825 ล้านบาท หรือร้อยละ 8.75 ซึ่งเป็นการเพิ่มขึ้นของรายได้ดอกเบี้ยเงินให้สินเชื่อ จำนวน 2,495 ล้านบาท ในขณะที่รายได้ดอกเบี้ยจากตลาดเงิน ลดลงจากการปรับลดอัตราดอกเบี้ยนโยบายตามประกาศของคณะกรรมการนโยบายการเงิน (กนง.)

ค่าใช้จ่ายดอกเบี้ย จำนวน 5,047 ล้านบาท ลดลงจากช่วงเดียวกันของปีก่อน จำนวน 1,699 ล้านบาท หรือร้อยละ 25.19 สาเหตุหลักจากการปรับลดอัตราการทำส่งเงินเข้ากองทุนพัฒนาระบบสถาบันการเงินเฉพาะกิจ จากอัตราร้อยละ 0.25 คงเหลือเพียงร้อยละ 0.125 กอปรกับทิศทางอัตราดอกเบี้ยตลาดขาลงที่ส่งผลเชิงบวกต่ออัตราต้นทุนเงินฝาก ส่งผลให้อัตรารายได้ดอกเบี้ยสุทธิต่อสินทรัพย์ที่ก่อให้เกิดรายได้เฉลี่ย (Net Interest Margin : NIM) เท่ากับร้อยละ 3.02 สูงจากปีก่อน ซึ่งอยู่ที่ร้อยละ 2.66



1.2 รายได้ที่มีใช้ดอกเบี้ย

รายได้ที่มีใช้ดอกเบี้ย จำนวน 2,068 ล้านบาท ประกอบด้วย รายได้ค่าธรรมเนียมและบริการ จำนวน 1,009 ล้านบาท และรายได้จากการดำเนินงานอื่น จำนวน 1,059 ล้านบาท ลดลงจากช่วงเดียวกันของปีก่อนเล็กน้อย เพียงจำนวน 6 ล้านบาท หรือร้อยละ 0.29

1.3 ค่าใช้จ่ายจากการดำเนินงานอื่น

ค่าใช้จ่ายจากการดำเนินงานอื่น จำนวน 7,832 ล้านบาท เพิ่มขึ้นจากช่วงเดียวกันของปีก่อน จำนวน 579 ล้านบาท หรือร้อยละ 7.98 จากค่าใช้จ่ายผลประโยชน์ของพนักงาน

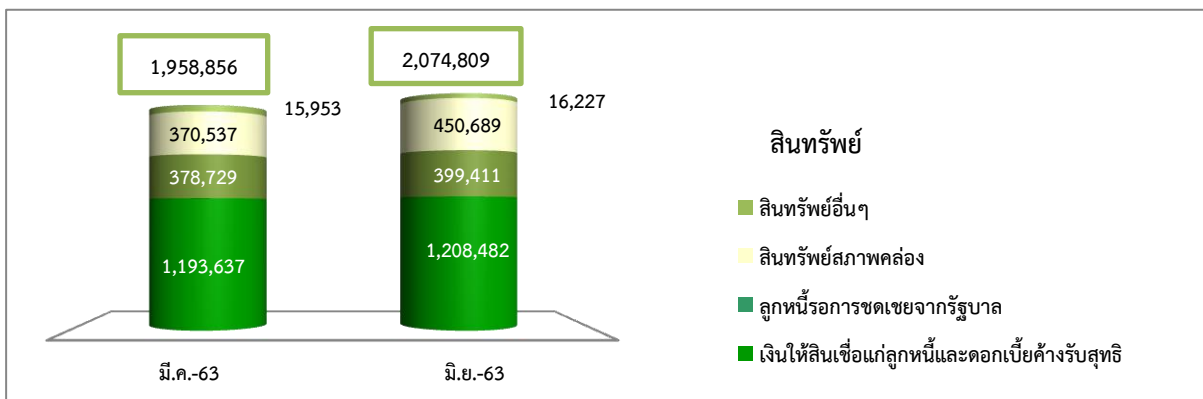
1.4 หนี้สูญ หนี้สงสัยจะสูญ และขาดทุนจากการด้อยค่า

หนี้สูญ หนี้สงสัยจะสูญ และขาดทุนจากการด้อยค่า จำนวน 8,715 ล้านบาท เพิ่มขึ้นจากช่วงเดียวกันของปีก่อน จำนวน 1,389 ล้านบาท หรือร้อยละ 18.96 จากการกันสำรองสำหรับลูกหนี้ที่เข้าโครงการพักชำระหนี้ ต้นเงินและดอกเบี้ยเงินกู้ที่ถึงกำหนดชำระภายในปีบัญชี 2563 เพื่อรองรับการด้อยมูลค่าของสินเชื่อในอนาคต

2. ฐานะการเงิน

2.1 สินทรัพย์

ณ วันที่ 30 มิถุนายน 2563 ธ.ก.ส. มีสินทรัพย์รวม 2,074,809 ล้านบาท เพิ่มขึ้นจากต้นปีบัญชี 115,953 ล้านบาท หรือร้อยละ 5.92 ซึ่งมีรายละเอียด ดังนี้

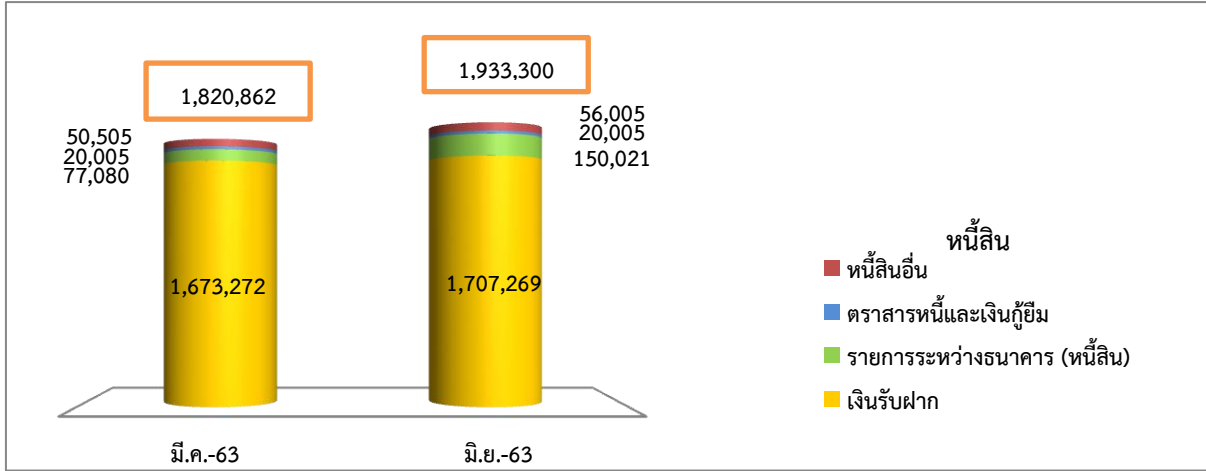


- เงินให้สินเชื่อรวม จำนวน 1,513,432 ล้านบาท เพิ่มขึ้นจากต้นปีบัญชี จำนวน 14,556 ล้านบาท หรือร้อยละ 0.97 จากสินเชื่อที่จ่ายให้แก่ลูกค้าเกษตรกรในกลุ่มลูกค้าผู้ลงทะเบียนเพื่อสวัสดิการแห่งรัฐ (S1) และลูกค้าบุคคลและเกษตรกร (S2) เมื่อรวมกับดอกเบี้ยค้างรับและหักค่าเผื่อหนี้สงสัยจะสูญ คงเหลือเป็นเงินให้สินเชื่อและดอกเบี้ยค้างรับสุทธิ จำนวน 1,208,482 ล้านบาท

- ลูกหนี้รอกการชดเชยจากรัฐบาล จำนวน 399,411 ล้านบาท เพิ่มขึ้นจากต้นปีบัญชี จำนวน 20,682 ล้านบาท หรือร้อยละ 5.46 จากการสำรองจ่ายเงินโครงการช่วยเหลือชาวไร่อ้อย ปี 2562/2563 โครงการประกันรายได้ผู้ปลูกมันสำปะหลัง ปีการผลิต 2562/63 โครงการประกันรายได้ชาวสวนยาง ปีการผลิต 2562/63 และโครงการประกันรายได้ชาวสวนปาล์ม ปีการผลิต 2562/63 เป็นหลัก

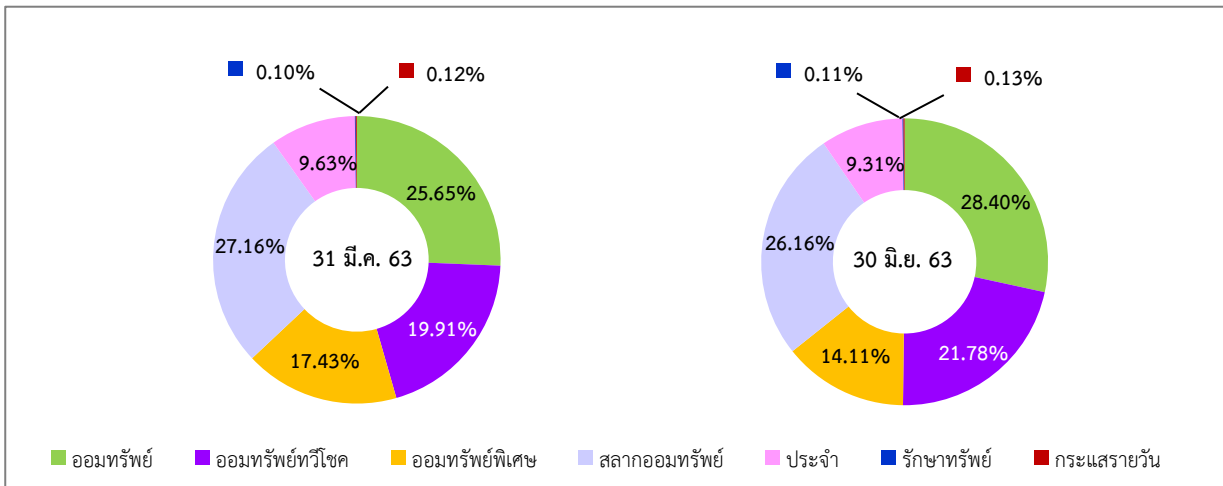


2.2 ณ วันที่ 30 มิถุนายน 2563 ธ.ก.ส. มีหนี้สิน จำนวน 1,933,300 ล้านบาท เพิ่มขึ้นจากต้นปีบัญชี 112,438 ล้านบาท หรือร้อยละ 6.17 ซึ่งมีรายละเอียด ดังนี้



• เงินรับฝาก จำนวน 1,707,269 ล้านบาท เพิ่มขึ้นจากต้นปีบัญชี 33,997 ล้านบาท หรือร้อยละ 2.03 เป็นเงินรับฝากจากภาคประชาชน

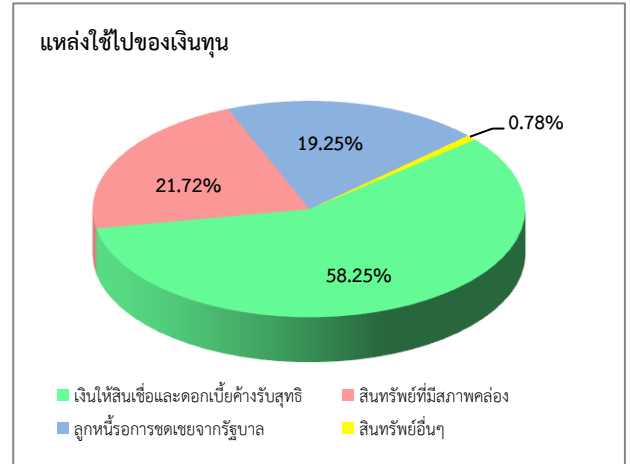
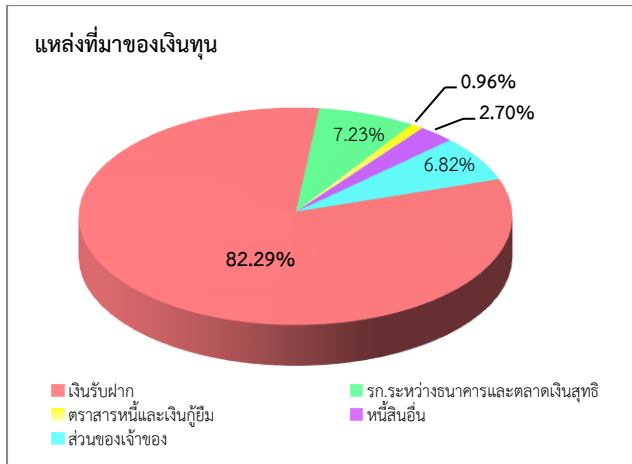
ธ.ก.ส. มีเงินรับฝากต้นทุนต่ำ หรือ Current And Saving Account (CASA) ร้อยละ 50.42 สูงกว่าสิ้นปีบัญชีที่ผ่านมา ซึ่งอยู่ที่ร้อยละ 45.78 เป็นการเพิ่มขึ้นของเงินฝากออมทรัพย์เป็นหลัก ซึ่งมีรายละเอียด ดังนี้



2.3 ณ วันที่ 30 มิถุนายน 2563 ธ.ก.ส. มีส่วนของผู้ถือหุ้น จำนวน 141,509 ล้านบาท เพิ่มขึ้นจากต้นปีบัญชี ร้อยละ 2.55 จากการซื้อหุ้นเพิ่มทุนจากกระทรวงการคลัง จำนวน 6,000 ล้านบาท และผลการดำเนินงานไตรมาสที่ 1 ของปีบัญชี 2563 ซึ่งมีกำไรสุทธิ จำนวน 3,164 ล้านบาท ในขณะที่มีการจัดสรรกำไรสุทธิประจำปีบัญชี 2562 โดยนำไปตั้งบัญชีเจ้าหนี้รอดำเนินการจ่ายเงินปันผล จำนวน 5,673 ล้านบาท



3. แหล่งที่มาและใช้ไปของเงินทุน ณ วันที่ 30 มิถุนายน 2563

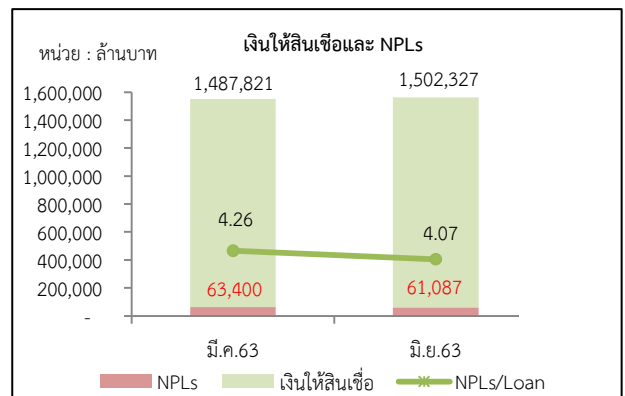


แหล่งที่มาของเงินทุน ประกอบด้วยหนี้สิน 1,933,300 ล้านบาท หรือร้อยละ 93.18 ส่วนของผู้ถือหุ้น 141,509 ล้านบาท หรือร้อยละ 6.82 โดยองค์ประกอบของแหล่งเงินทุนด้านหนี้สินที่สำคัญ ได้แก่ เงินรับฝากร้อยละ 82.29 ทำธุรกรรมกู้ยืมในตลาดเงินร้อยละ 7.23 ตราสารหนี้และเงินกู้ยืม และหนี้สินอื่น ร้อยละ 3.66

แหล่งใช้ไปของเงินทุน ประกอบด้วยเงินให้สินเชื่อและดอกเบี้ยค้างรับสุทธิ ร้อยละ 58.25 สินทรัพย์ที่มีสภาพคล่องและลูกหนี้รอการชดเชยจากรัฐบาลอยู่ที่อัตราร้อยละ 21.72 และ 19.25 ตามลำดับ ที่เหลือร้อยละ 0.78 เป็นสินทรัพย์อื่นๆ

4. สินเชื่อด้อยคุณภาพ (Non - Performing Loans : NPLs)

เงินให้สินเชื่อเกษตรกร สถาบันเกษตรกร และนิติบุคคลรวม จำนวน 1,502,327 ล้านบาท เป็นสินเชื่อด้อยคุณภาพ (Non - Performing Loans : NPLs) จำนวน 61,087 ล้านบาท ลดลงจากสิ้นปีบัญชีก่อนส่งผลให้อัตรา NPLs อยู่ที่ร้อยละ 4.07 ต่ำกว่าสิ้นปีบัญชีที่ผ่านมา ซึ่งอยู่ที่ร้อยละ 4.26



5. การดำรงอัตราส่วนทางการเงินตามหลักเกณฑ์ของธนาคารแห่งประเทศไทย

ธ.ก.ส. มีเงินกองทุนชั้นที่ 1 จำนวน 138,308 ล้านบาท และเงินกองทุนชั้นที่ 2 จำนวน 14,393 ล้านบาท รวมเป็นเงินกองทุนทั้งสิ้น จำนวน 152,701 ล้านบาท ขณะที่สินทรัพย์เสี่ยง จำนวน 1,228,187 ล้านบาท คิดเป็นอัตราเงินกองทุนต่อสินทรัพย์เสี่ยงตามเกณฑ์ Basel II ร้อยละ 12.43 ซึ่งมีความมั่นคงเพียงพอต่อการขยายธุรกิจและสูงกว่าเกณฑ์มาตรฐานของธนาคารแห่งประเทศไทย ซึ่งกำหนดไว้ต้องไม่ต่ำกว่าร้อยละ 8.50 เมื่อเปรียบเทียบกับธนาคารพาณิชย์จดทะเบียนในประเทศ ของไตรมาส 4/2562 (ข้อมูลล่าสุด) ธ.ก.ส. มีเงินกองทุนเพื่อรองรับสินทรัพย์เสี่ยงต่ำกว่าค่าเฉลี่ยธนาคารพาณิชย์ไทย ซึ่งอยู่ที่ร้อยละ 19.14