



คำอธิบายและวิเคราะห์ของฝ่ายจัดการ (MD&A)

1. ผลการดำเนินงานไตรมาส 3 ของปีบัญชี 2563 สิ้นสุดวันที่ 31 ธันวาคม 2563

ภาพรวมผลการดำเนินงาน ธ.ก.ส. ไตรมาส 3 ของปีบัญชี 2563 มีกำไรสุทธิ จำนวน 6,523 ล้านบาท ลดลงจากช่วงเดียวกันของปีก่อน จำนวน 177 ล้านบาท หรือร้อยละ 2.64 จากการกันสำรองเชิงคุณภาพ ภายใต้สถานการณ์การแพร่ระบาดของ Covid-19 ที่ส่งผลกระทบต่อเศรษฐกิจโดยรวม เพื่อรองรับการด้อยมูลค่าของสินเชื่อในอนาคต สำหรับลูกหนี้ที่เข้าโครงการพักชำระหนี้ต้นเงินและดอกเบี้ยเงินกู้ที่ถึงกำหนดชำระภายในปีบัญชี 2563 ขณะเดียวกันในปีบัญชีนี้ ค่าใช้จ่ายดอกเบี้ยลดลง จากการปรับลดอัตราดอกเบี้ยเงินฝากกองทุนพัฒนาระบบสถาบันการเงินเฉพาะกิจ (SFIs) และค่าใช้จ่ายผลประโยชน์พนักงานลดลง เนื่องจากในปีก่อน ธนาคารมีการบันทึกบัญชีรับรู้ต้นทุนบริการในอดีตเป็นค่าใช้จ่ายในงบกำไรขาดทุนทั้งจำนวน ตามประกาศคณะกรรมการแรงงานรัฐวิสาหกิจสัมพันธ์ที่มีการปรับอัตราเงินชดเชยจาก 300 วัน เป็น 400 วัน เมื่อเปรียบเทียบกับปีก่อนลดลงเล็กน้อย เพียงร้อยละ 2.64

หน่วย : ล้านบาท

| รายการ | Q3/2563 | Q3/2562 | การเปลี่ยนแปลง | |
|---|---------------|---------------|----------------|---------------|
| | | | เพิ่ม/(ลด) | ร้อยละ |
| รายได้ดอกเบี้ย | 68,998 | 67,364 | 1,634 | 2.43 |
| ค่าใช้จ่ายดอกเบี้ย | 15,223 | 19,988 | (4,765) | (23.84) |
| รายได้ดอกเบี้ยสุทธิ | 53,775 | 47,376 | 6,399 | 13.51 |
| รายได้ค่าธรรมเนียมและบริการ | 4,133 | 3,078 | 1,055 | 34.28 |
| รายได้จากการดำเนินงานอื่น | 3,823 | 3,515 | 308 | 8.76 |
| ค่าใช้จ่ายจากการดำเนินงานอื่น | 26,069 | 27,093 | (1,024) | (3.78) |
| หนี้สูญ หนี้สงสัยจะสูญและขาดทุนจากการด้อยค่า | 29,139 | 20,176 | 8,963 | 44.42 |
| กำไรสุทธิ | 6,523 | 6,700 | (177) | (2.64) |
| กำไร (ขาดทุน) เบ็ดเสร็จอื่น | 22 | (15) | 37 | (246.67) |
| กำไร (ขาดทุน) เบ็ดเสร็จรวม | 6,545 | 6,685 | (140) | (2.09) |
| อัตราผลตอบแทนต่อสินทรัพย์เฉลี่ย (ROA) (%) | 0.42 | 0.48 | | |
| อัตราผลตอบแทนต่อส่วนของผู้ถือหุ้นเฉลี่ย (ROE) (%) | 6.10 | 6.64 | | |

1.1 รายได้ดอกเบี้ยสุทธิ

รายได้ดอกเบี้ย จำนวน 68,998 ล้านบาท ประกอบด้วย รายได้ดอกเบี้ยจากเงินให้สินเชื่อและจากตลาดเงิน จำนวน 66,368 และ 2,630 ล้านบาท ตามลำดับ เพิ่มขึ้นจากช่วงเวลาเดียวกันของปีก่อน จำนวน 1,634 ล้านบาท หรือร้อยละ 2.43 เป็นการเพิ่มขึ้นของรายได้ดอกเบี้ยจากเงินให้สินเชื่อ จำนวน 3,360 ล้านบาท ในขณะที่ รายได้ดอกเบี้ยจากตลาดเงินลดลงจากการปรับลดอัตราดอกเบี้ยนโยบายตามประกาศของคณะกรรมการนโยบายการเงิน (กนง.)



ค่าใช้จ่ายดอกเบี้ย จำนวน 15,223 ล้านบาท ลดลงจากช่วงเดียวกันของปีก่อน จำนวน 4,765 ล้านบาท หรือร้อยละ 23.84 สาเหตุหลักจากการปรับลดอัตราการนำส่งเงินเข้ากองทุนพัฒนาระบบสถาบันการเงินเฉพาะกิจ (กองทุน SFIs) จากอัตราร้อยละ 0.25 คงเหลือเพียงร้อยละ 0.125 จากสถานการณ์การแพร่ระบาดของ Covid -19 กอปรกับทิศทางอัตราดอกเบี้ยตลาดกลางที่ส่งผลเชิงบวกต่ออัตราต้นทุนเงินฝาก ส่งผลให้อัตราส่วนรายได้ดอกเบี้ยสุทธิ ต่อสินทรัพย์ที่ก่อให้เกิดรายได้เฉลี่ย (Net Interest Margin : NIM) เท่ากับร้อยละ 3.06 สูงจากปีก่อน ซึ่งอยู่ที่ ร้อยละ 2.96

1.2 รายได้ที่มีใช้ดอกเบี้ย

รายได้ที่มีใช้ดอกเบี้ย จำนวน 7,956 ล้านบาท ประกอบด้วย รายได้ค่าธรรมเนียมและบริการ จำนวน 4,133 ล้านบาท และรายได้จากการดำเนินงานอื่น จำนวน 3,823 ล้านบาท เพิ่มขึ้นจากช่วงเดียวกันของปีก่อน จำนวน 1,363 ล้านบาท หรือร้อยละ 20.67 จากรายได้ค่าธรรมเนียมและการทำรายการของบัตร ATM เป็นหลัก

1.3 ค่าใช้จ่ายจากการดำเนินงานอื่น

ค่าใช้จ่ายจากการดำเนินงานอื่น จำนวน 26,069 ล้านบาท ลดลงจากช่วงเดียวกันของปีก่อน จำนวน 1,024 ล้านบาท หรือร้อยละ 3.78 สาเหตุหลักมาจากในปีก่อนมีรายการพิเศษจากการเปลี่ยนแปลงการจ่ายอัตราเงินชดเชย สุดท้ายจาก 300 วัน เป็น 400 วัน สำหรับลูกจ้างที่ทำงานติดต่อกันครบยี่สิบปีขึ้นไป ตามประกาศคณะกรรมการ แรงงานรัฐวิสาหกิจสัมพันธ์ เรื่อง มาตรฐานขั้นต่ำของสภาพการจ้างในรัฐวิสาหกิจ (ฉบับที่ 4) และธนาคารบันทึก บัญชีรับรู้ต้นทุนบริการในอดีตเป็นค่าใช้จ่ายในงบกำไรขาดทุนทั้งจำนวน

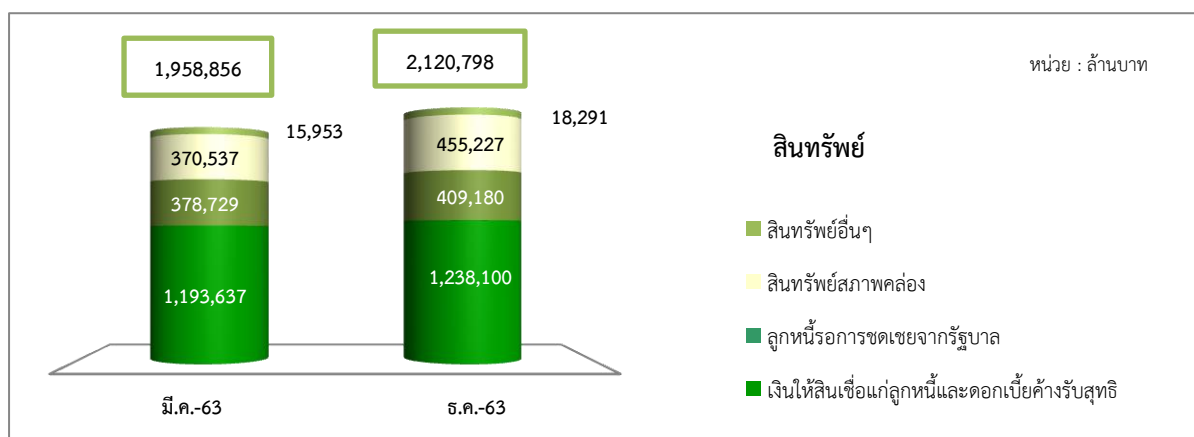
1.4 หนี้สูญ หนี้สงสัยจะสูญ และขาดทุนจากการด้อยค่า

หนี้สูญ หนี้สงสัยจะสูญ และขาดทุนจากการด้อยค่า จำนวน 29,139 ล้านบาท เพิ่มขึ้นจากช่วงเดียวกัน ของปีก่อน จำนวน 8,963 ล้านบาท หรือร้อยละ 44.42 จากการกันสำรองสำหรับลูกหนี้ที่เข้าโครงการพักชำระหนี้ ต้นเงินและดอกเบี้ยเงินกู้ที่ถึงกำหนดชำระภายในปีบัญชี 2563 เพื่อรองรับการด้อยมูลค่าของสินเชื่อในอนาคต

2. ฐานะการเงิน

2.1 สินทรัพย์

ณ วันที่ 31 ธันวาคม 2563 ธ.ก.ส. มีสินทรัพย์รวม 2,120,798 ล้านบาท เพิ่มขึ้นจากต้นปีบัญชี 161,942 ล้านบาท หรือร้อยละ 8.27 ซึ่งมีรายละเอียด ดังนี้



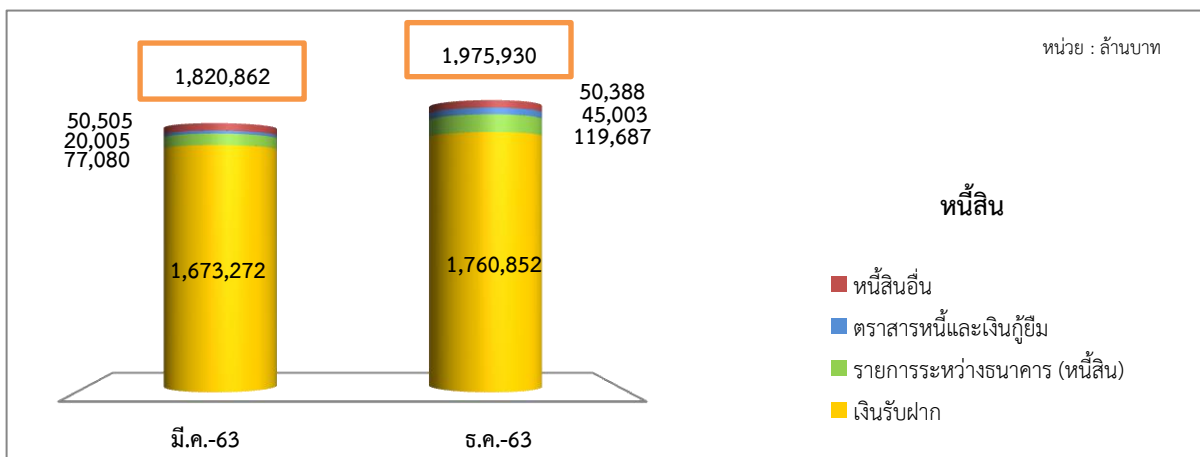


- เงินให้สินเชื่อรวม จำนวน 1,545,928 ล้านบาท เพิ่มขึ้นจากต้นปีบัญชี จำนวน 47,052 ล้านบาท หรือร้อยละ 3.14 จากสินเชื่อที่จ่ายให้แก่ลูกค้าเกษตรกรในกลุ่มลูกค้าผู้ลงทะเบียนเพื่อสวัสดิการแห่งรัฐ (S1) และลูกค้าบุคคลและเกษตรกร (S2) เมื่อรวมกับดอกเบี้ยค้างรับและหักค่าเผื่อหนี้สงสัยจะสูญ คงเหลือเป็นเงินให้สินเชื่อและดอกเบี้ยค้างรับสุทธิ จำนวน 1,238,100 ล้านบาท

- ลูกหนี้รอการชดเชยจากรัฐบาล จำนวน 409,180 ล้านบาท เพิ่มขึ้นจากต้นปีบัญชี จำนวน 30,451 ล้านบาท หรือร้อยละ 8.04 จากการสำรองจ่ายเงินโครงการประกันรายได้เกษตรกรผู้ปลูกข้าว ปีการผลิต 2563/64 และโครงการสนับสนุนค่าบริหารจัดการและพัฒนาคุณภาพผลผลิตเกษตรกรผู้ปลูกข้าว ปีการผลิต 2563/64 เป็นหลัก ในขณะที่บางโครงการได้รับการจัดสรรเงินงบประมาณรายจ่ายประจำปี พ.ศ. 2563 และ 2564 เพื่อจ่ายชำระในส่วนที่ธนาคารสำรองจ่ายแทนรัฐบาล อาทิเช่น โครงการจํานําผลิตผล โครงการช่วยเหลือค่าเก็บเกี่ยวและปรับปรุงข้าวนาปี ปี 59/60

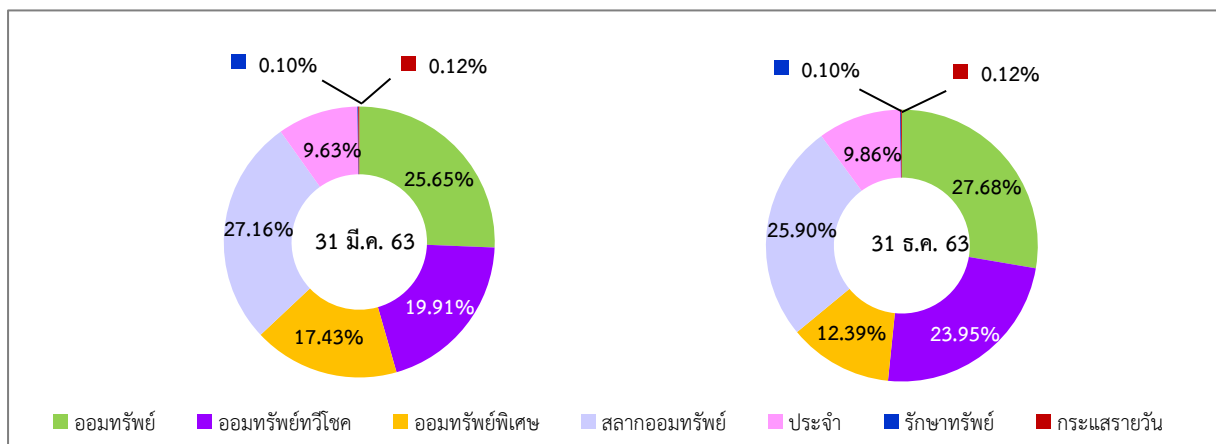
2.2 หนี้สิน

ณ วันที่ 31 ธันวาคม 2563 ธ.ก.ส. มีหนี้สิน จำนวน 1,975,930 ล้านบาท เพิ่มขึ้นจากต้นปีบัญชี 155,068 ล้านบาท หรือร้อยละ 8.52 ซึ่งมีรายละเอียด ดังนี้



- เงินรับฝาก จำนวน 1,760,852 ล้านบาท เพิ่มขึ้นจากต้นปีบัญชี จำนวน 87,580 ล้านบาท หรือร้อยละ 5.23 ส่วนใหญ่เป็นเงินรับฝากจากภาคประชาชน

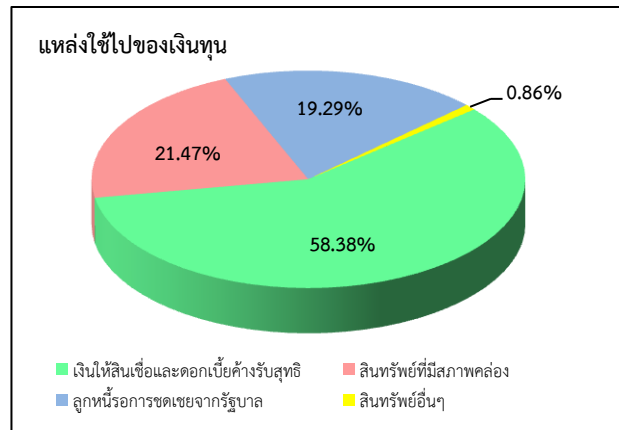
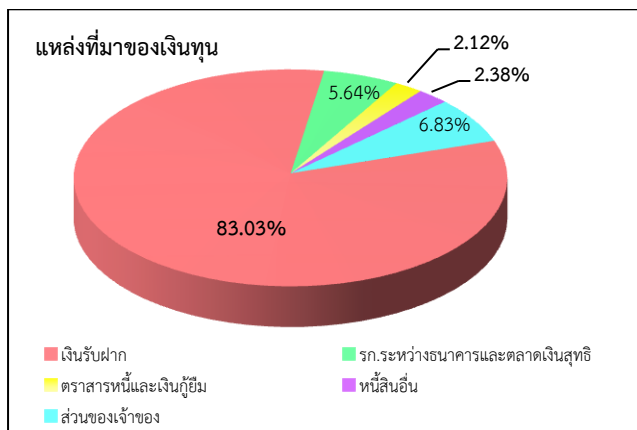
ธ.ก.ส. มีเงินรับฝากต้นทุนต่ำ หรือ Current And Saving Account (CASA) ร้อยละ 51.85 สูงกว่าสิ้นปีบัญชีที่ผ่านมา ซึ่งอยู่ที่ร้อยละ 45.78 จากการเพิ่มขึ้นของเงินฝากออมทรัพย์เป็นหลัก ซึ่งมีรายละเอียด ดังนี้





2.3 ส่วนของเจ้าของ จำนวน 144,868 ล้านบาท เพิ่มขึ้นจากต้นปีบัญชี ร้อยละ 4.98 จากการซื้อหุ้นเพิ่มทุน จากกระทรวงการคลัง จำนวน 6,000 ล้านบาท และผลการดำเนินงาน 9 เดือนของปีบัญชี 2563 ซึ่งมีกำไรสุทธิ จำนวน 6,523 ล้านบาท ในขณะที่มีการจัดสรรกำไรสุทธิประจำปีบัญชี 2562 จำนวน 5,673 ล้านบาท

3. แหล่งที่มาและใช้ไปของเงินทุน ณ วันที่ 31 ธันวาคม 2563

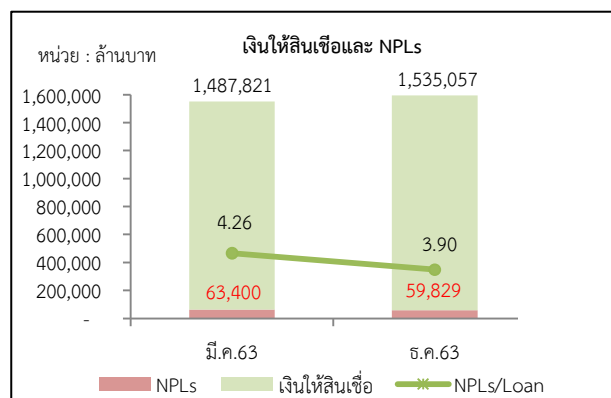


แหล่งที่มาของเงินทุน ประกอบด้วยหนี้สิน 1,975,930 ล้านบาท หรือร้อยละ 93.17 ส่วนของผู้ถือหุ้น 144,868 ล้านบาท หรือร้อยละ 6.83 โดยองค์ประกอบของแหล่งเงินทุนด้านหนี้สินที่สำคัญ ได้แก่ เงินรับฝากร้อยละ 83.03 ทำธุรกรรมกู้ยืมในตลาดเงินร้อยละ 5.64 ตราสารหนี้และเงินกู้ยืม และหนี้สินอื่น ร้อยละ 4.50

แหล่งใช้ไปของเงินทุน ประกอบด้วยเงินให้สินเชื่อและดอกเบี้ยค้างรับสุทธิ ร้อยละ 58.38 สินทรัพย์ที่มีสภาพคล่องและลูกหนี้รอการชดเชยจากรัฐบาลอยู่ที่อัตราร้อยละ 21.47 และ 19.29 ตามลำดับ ที่เหลือร้อยละ 0.86 เป็นสินทรัพย์อื่นๆ

4. สินเชื่อด้อยคุณภาพ (Non - Performing Loans : NPLs)

เงินให้สินเชื่อเกษตรกร สถาบันเกษตรกร และนิติบุคคลรวม จำนวน 1,535,057 ล้านบาท เป็นสินเชื่อด้อยคุณภาพ (Non - Performing Loans : NPLs) จำนวน 59,829 ล้านบาท ลดลงจากสิ้นปีบัญชีก่อนส่งผลให้อัตรา NPLs อยู่ที่ร้อยละ 3.90 ต่ำกว่าสิ้นปีบัญชีที่ผ่านมา ซึ่งอยู่ที่ร้อยละ 4.26



5. การดำรงอัตราส่วนทางการเงินตามหลักเกณฑ์ของธนาคารแห่งประเทศไทย

ธ.ก.ส. มีเงินกองทุนชั้นที่ 1 จำนวน 138,308 ล้านบาท และเงินกองทุนชั้นที่ 2 จำนวน 14,734 ล้านบาท รวมเป็นเงินกองทุนทั้งสิ้น จำนวน 153,042 ล้านบาท ขณะที่สินทรัพย์เสี่ยง จำนวน 1,255,542 ล้านบาท คิดเป็นอัตราเงินกองทุนต่อสินทรัพย์เสี่ยงตามเกณฑ์ Basel II ร้อยละ 12.19 ซึ่งมีความมั่นคงเพียงพอต่อการขยายธุรกิจ และสูงกว่าเกณฑ์มาตรฐานของธนาคารแห่งประเทศไทย ซึ่งกำหนดไว้ต้องไม่ต่ำกว่าร้อยละ 8.50 เมื่อเปรียบเทียบกับธนาคารพาณิชย์จดทะเบียนในประเทศ ของไตรมาส 3/2563 ธ.ก.ส. มีเงินกองทุนเพื่อรองรับสินทรัพย์เสี่ยงต่ำกว่าค่าเฉลี่ยธนาคารพาณิชย์ไทย ซึ่งอยู่ที่ร้อยละ 19.26